

나와 남을 이롭게 하는

自利

利他



자리이타
타로 클래스

2강



참공소
K-Fortune

소림쌤

02

타로의 구조와 상담원리 (0번 바보카드의 여정)

타로의 역사 (어원, 년도별, 인물별)

타로 카드의 용어 정리

타로 카드의 리딩 원리

분석심리학 용어 이해

호흡명상

'0'번 바보 카드의 여정

01

타로의 구조와 상담 원리

☑ 타로 카드의 기원



핵심노트

타로의 어원과 기원에
관해서는 명쾌한 문헌적
규명은 아직 이루어지지
않음!



타로 카드의 역사

(1) 이집트 기원설

- 타로 카드가 고대 이집트의 지혜를 포함하고 있으며, 이집트의 신전에 11개의 실물 크기의 그림이 두 줄로 늘어서 있는 비밀의 방이 있고, 그 그림을 통해 신의 지혜를 받음.(x)
- 이집트의 점술 카드가 십자군 전쟁을 통해 유럽에 퍼져서 게임용이나 점술용이 됨.

(2) 인도 기원설

- 인도의 '차투랑카' 라는 놀이에서 장기, 체스, 타로 카드 등이 유래되었다는 설.

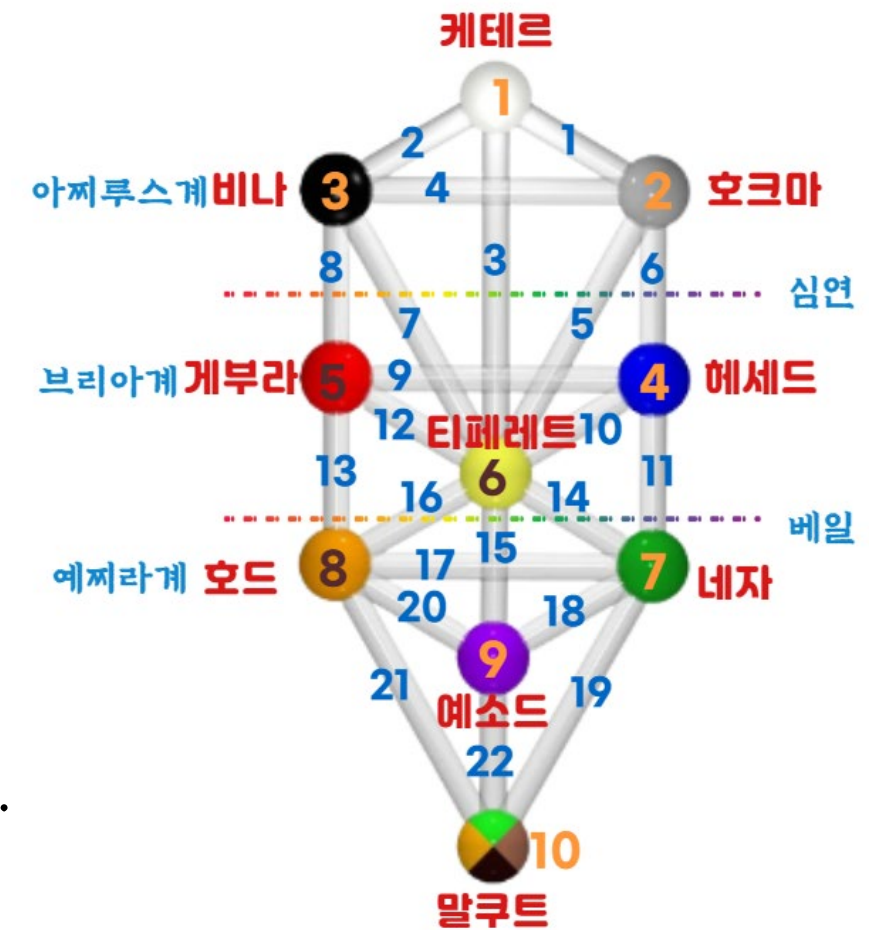
(3) 유대 기원설

- 현대 타로카드에서 가장 큰 의미를 가지고 있는 기원설이 바로 이 유대기원설이다.
- 메이저카드가 22장 구조로 이루어진 구조체계는 22개 알파벳으로 이루어진 히브리어와 신성한 카발라의 나무(세피로트)에서 왔다는 설.

(4) 중국 기원설

- 갑골(oracle bones)이라는 점복사상, 역경(易經), 음양오행..

(5) 아틀란티스설 / 페미니스트설 / 집시설 ... 등등



생명의 나무 세피로트

01

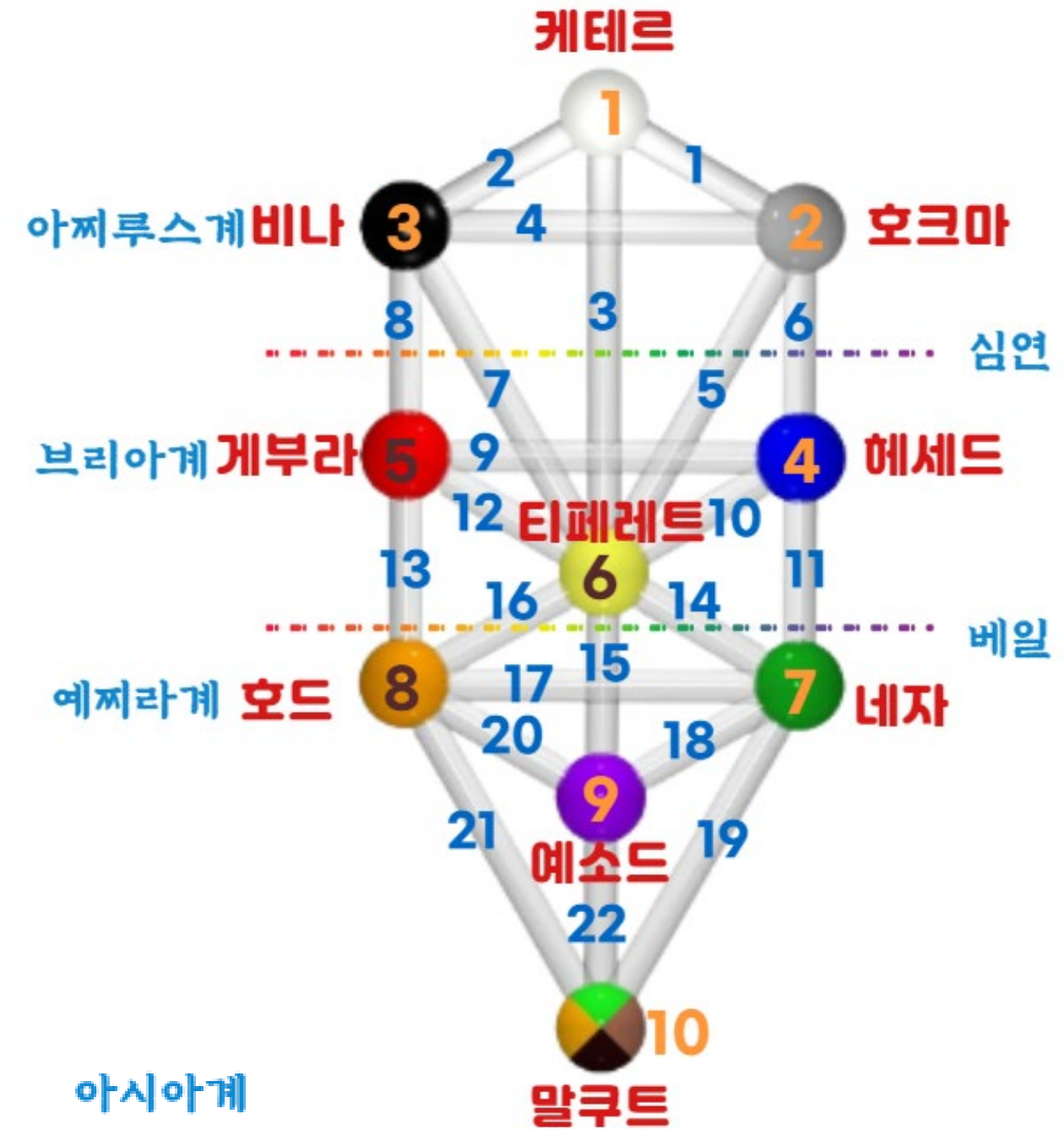
타로의 구조와 상담 원리



참고 1) 카발라

☑ 히브리어 알파벳

5 ה 헤이	4 ד 달렛	3 ג 기멜	2 ב 베트	1 א 알렘
10 י 요드	9 ט 테트	8 ח 헤트	7 ז 자인	6 ו 바브
15 פ 싸멕	14 נ 눈	13 מ 멤	12 ל 라메드	11 כ 카프
20 ק 레쉬	19 ק 쿠프	18 צ 짜디	17 פ 페이	16 ע 아인
			22 ת 타브	21 ש 션 / 썬

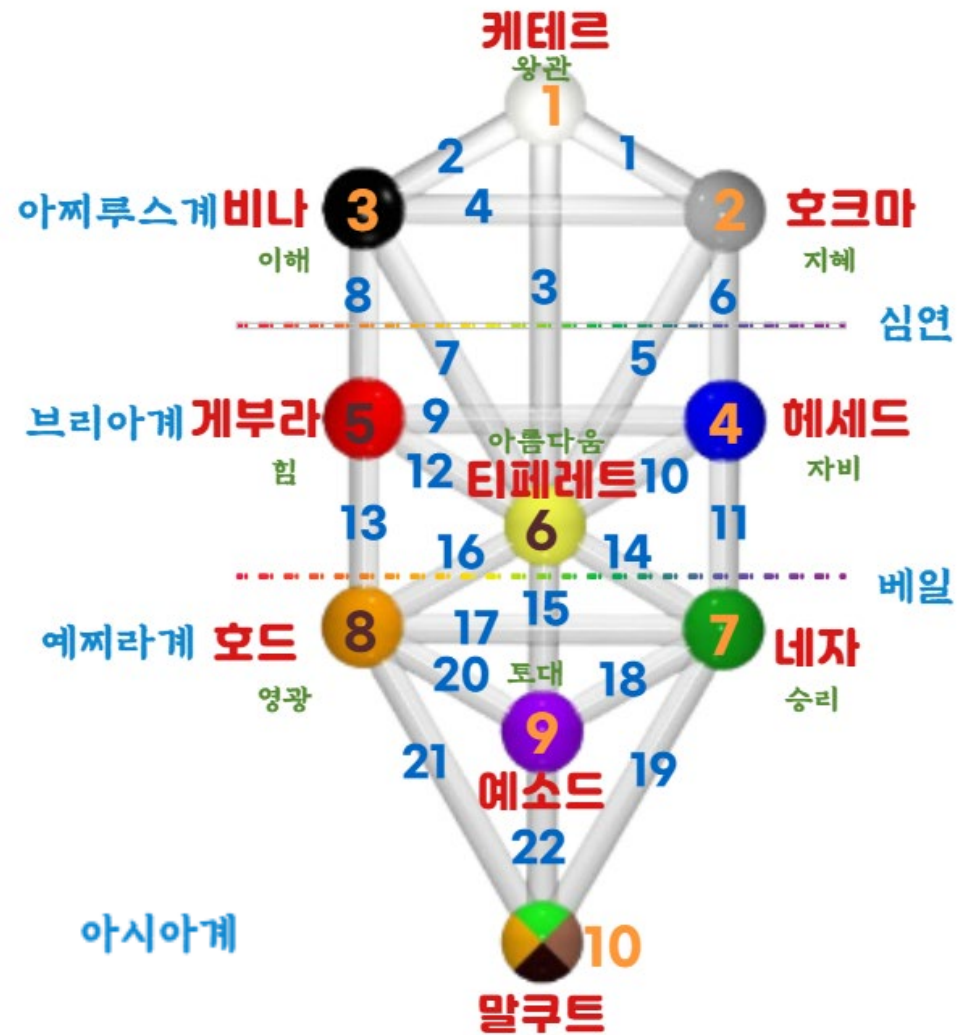


생명의 나무 - 세피로트(sephiroth) : 발산(emanation)

01

타로의 구조와 상담원리

카발라



1. 케테르: 왕관
2. 호크마: 지혜
3. 비나: 이해
4. 세드: 자비
5. 게부라: 힘
6. 페레트: 아름다움
7. 네자: 영원성
8. 호드: 영광
9. 예소드: 토대
10. 말쿠트: 왕국



참고 2) 카발라 : 유대교 신비주의

● 카발라(Kabbalah) : 전통, 전승(구전되는, 비밀스러운)/ Qabalah, Cabala

- 책 [창조의 서=세페르 예치라] : 3~6세기, 작자미상-히브리 문자에 대한 명상이 실려 있음
- 카발리스트들은 히브리 문자를 우주 자체 보다 더 오래된 생명체로 여김
- 유대교 신비주의는 대부분 토라에 기반을 두고 있음(성경, 히브리어를 통한 영적인 세계의 경험)
- 유대교 신비주의와 타로 카드의 연결에 대한 역사적 증거는 없음
- 책 [영광의 서=조하르] : 스페인에서 출간, 유대문화 번성 (13세기)

카발리스트

- 창조에 관한 명상 안에 신이 여러 단계로 우주를 창조했다는 사상을 추가 함
- 세계는 하나가 아니라 네 개(불, 물, 공기, 흙)의 세계
- 각 세계는 세피로트(발산)를 통해 이루어졌음
- 생명나무가 열개의 세피라를 스물두개의 통로와 연결하여 통합하는 수단이 됨

02

타로의 구조와 상담 원리

✓ 최초 등장 실물카드



화가 : 자크맹 그랭고노



년도로 보는 타로카드의 역사

14세기

1329년 독일(문서)

1367년 스위스 베른 : 카드게임을 금지하는 법적문서 발견

1379년 이탈리아 플로렌스에서 '나이베'라고 불리는 카드게임 금지에 관한 기록 (악마의 그림책 <-카드놀이, 게임 우려: 교회)

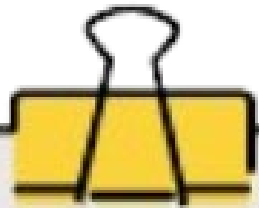
✓ 1392년 역사 속 최초 등장 실물카드 / 화가 : 자크맹 그랭고노
“최초 불확실” 우울증을 앓는 프랑스의 샤를 6세를 위해 3가지 덱을 그렸다는 기록 있음 (파리 국립도서관 소장: 현재 17장만 남아있음, 추정)

14세기 이후 이탈리아에서 일반적으로 통용됨, 프랑스로 건너 감 (14세기 까지 손으로 그림)

02

타로의 구조와 상담 원리

✓ 완전한 형태 (78장) - 불충분



현존 가장 오래된 덱



비스콘티 스포르자 덱



년도로 보는 타로카드의 역사

● 15세기 ✓ 비스콘티 타로(트럼프) : 브레라 브람비아/ 캐리 예일/ 비스콘티 스포르자

- 벰보 (Bembo)카드 : 숫자, 제목 없음(화가: 보니파치오 벰보/1420년~1482년?)

1441년(1442~1447, 1466년) 캐리 예일 비스콘티, 총 86장(추정)의 카드 중 67장 발견
“년도, 역사, 내용 불확실”
(11장 트럼프, 궁정카드 17장 -여성 기사 추가...궁정카드 6장씩)

1451년(1450, 1455년~) 비스콘티 - 스포르자 덱(콜로니 타로)

금박장식, 종이와 종이를 아교로 붙인 형태, 매우 화려함
완전한 형태로(78장) 현존하는 가장 오래된 덱(74장 남음)
4장 유실(악마, 탑 등), 다시 그려 넣음. 다시 채색 한 것들도 있음.

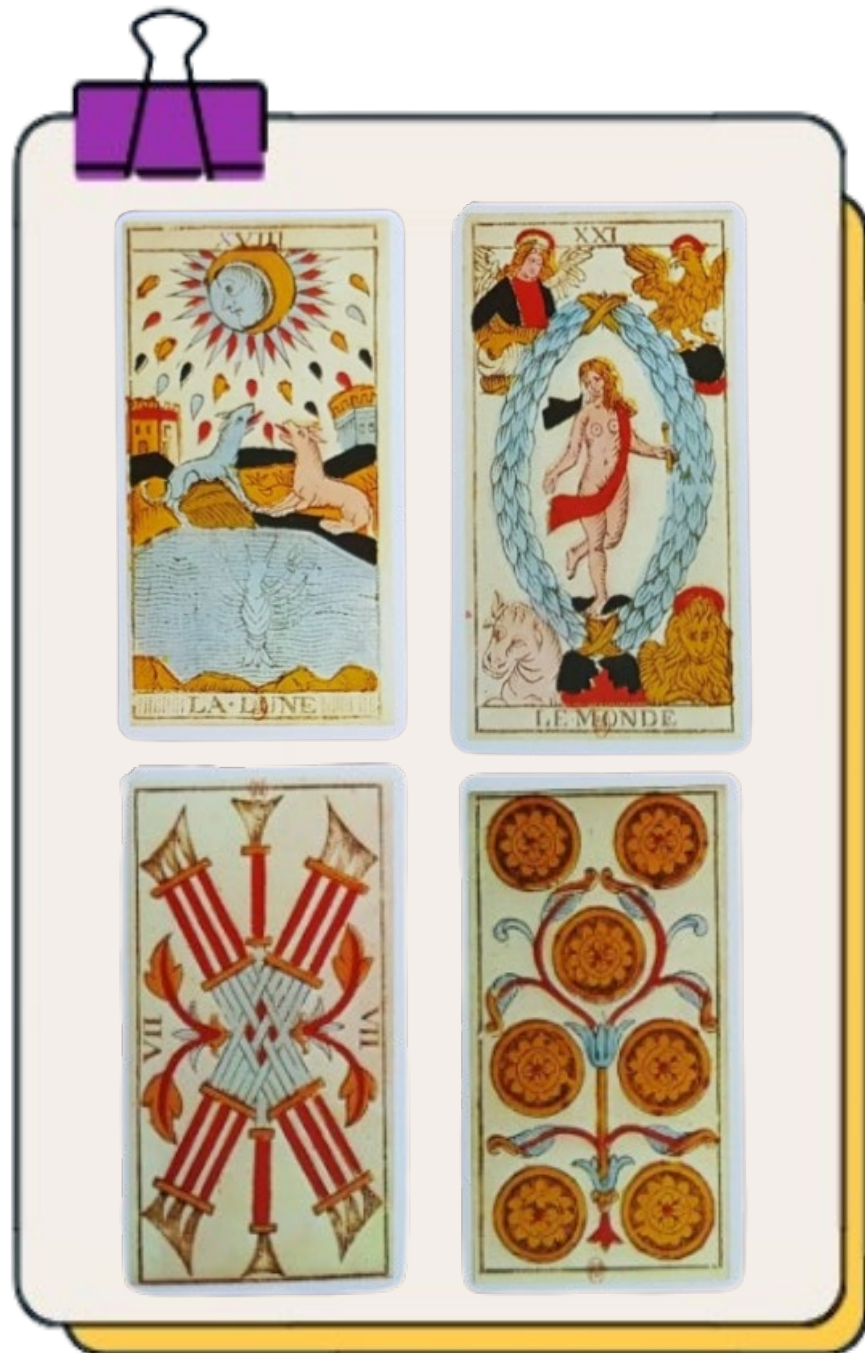
미국 피에르몽트 도서관 보관(피에르폰트 모르간 베르가모 비스콘티 스포르자 덱)

인쇄술 발달 전 수제제작 : 엄청난 비용(북부 이탈리아 귀족).
목판인쇄술 발달 부터 점점 대량화 가능해짐.
카드가 유행하자 교회의 비난과 법적 제재가 늘어남.

02

타로의 구조와 상담 원리

- ✓ 마르세유 타로:
가장 오래된 78장 카드
작자미상->니콜라 콩베르



년도로 보는 타로카드의 역사

16~ 17세기

16세기 후반부터 점술용으로 서서히 변하고

- ✓ 17세기 프랑스 **마르세유 (마르세이유) 타로** 등장, 프랑스 국립 박물관 (78장의 원본이 고스란히 남아 있는 가장 오래된 카드)

17세기 프랑스에서 번성, 프랑스 신비주의자들이 타로의 체계를 세움
점술용 마르세유와 놀이용 플레이잉 카드로 나뉨

이집트적 성향 + 오컬티즘이 매우 강함 (연금술, 궁도, 보석 대응 등등)

0번 카드의 형태를 제안, 카드 속 인물들의 다양한 표정 등장

7가지 색깔 사용: 검정, 감청, 살색, 빨간색, 하늘색, 금색, 흰색 등 통일(기계 제작)

- 휴식기 -

02

타로의 구조와 상담 원리

에텔라 카드



오스왈드 위르트 타로



년도로 보는 타로카드의 역사

● 18세기 말 ~ 19세기

1782년 책 [원시세계와 현대세계의 비교분석] - 제블랭 : 이집트기원설 주장

✓ 1784년 에텔라 카드 “역방향” 최초 시도+ 이집트 신비주의 추가
(앙리에트 Alliette - Etteilla 에텔라: 카드 자체의 점술적 의미 최초 출판)

1789년 점술 도구로 탈바꿈 (프랑스 혁명 : 불안 팽배)

1799년 로제타 석 발견, 1822년 상형문자 해석 (제블랭 이론이 무근임이 밝혀짐)

✓ 1855년 책 [초월마술의 교리와 제사의식] - 루이콩스탕(가명: 엘리파스 레비)
(‘신비주의(카발라)와 마법 및 타로’의 연결을 최초로 시도)

✓ 1880년 오스왈드 위르트 타로 - 히브리어 알파벳과 22 장 타로 카드 대응 최초.
별자리와 타로 연결 : 평면천체도, 동양사상 대유행 : 음양태극

1889년 보메미안 타로 책 - 에라르 앙코스 (가명: 파푸스) : 히브리문자, 점성학 강조

● 레비, 위르트, 파푸스 : 프랑스 오컬트 단체 구성원
비밀 맹세(일반인에게 비밀을 숨기는 방법 택함)
이때까지 메이저 카드의 정확한 순서가 없었음.

02

타로의 구조와 상담 원리

나와 남을 이롭게 하는
자리이타 타로

년도로 보는 타로카드의 역사

에틸라 타로

(역방향)



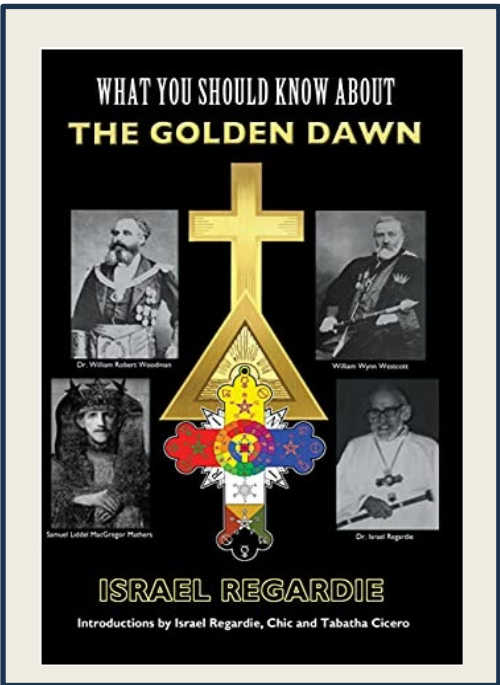
워르트 타로

(동양사상)



02

타로의 구조와 상담 원리



도서
황금새벽회



크로울리



년도로 보는 타로카드의 역사

● 19세기 말 ~ 20세기

- ✓ 1888년 **황금새벽회** 창설 (Golden Dawn 영국, 런던) <- 프리메이슨 + 장미십자회 비의 교단, 15년간 유지, 20세기 타로의 전성시대 만듦. 웨이트, 토트 타로 등 타로의 정통적인 이미지 완성, 의도적인 오류들을 복원해 가며 타로 이론 정립, 카발라, 점성학과 연계 발전, 마이너 카드에 최초로 그림을 넣음.
- ✓ 1910년 (1909년) 라이더 - **웨이트** - (스미스) 타로 탄생 / 1800년대 타로의 재해석 (Arthur Edward Waite 황금새벽회 핵심멤버, 미술가 Pamela Coleman Smith에 의뢰) 타로의 표준화, 대중화의 문을 열

참조 - 고전타로 : 마이너카드에 상징과 그림이 없었음.

메이저 카드의 순서도 명확하지 않음

- ✓ 1944년 **알리스터 크로울리** - 토트타로 ('토트의 서' 책의 삽화로 존재) -> 1969년 실제 카드 출판. 히브리문자, 점성학, 카발라를 체계적으로 연결 하는데 성공함.
- 1970년 타로 카드의 대중화

02

타로의 구조와
상담 원리

나와 남을 이롭게 하는
자리이타 타로

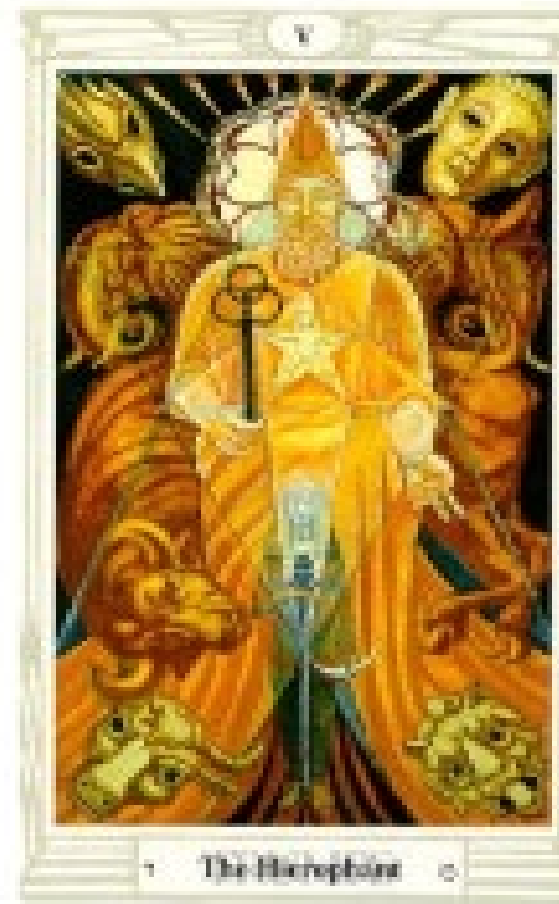
참고 3) 5번 교황카드 비교



마르세유
타로



유니버설웨이트
타로



토틀 타로



황금새벽회
타로

02

타로의 구조와 상담 원리



정리 요약

- 모든 기원설은 가설에 지나지 않음
- 황금새벽회가 타로의 정형화에 큰 공헌을 함
- 타로 카드는 현재 변화와 발전을 모색하는 중 (오라클, 소설, 아트...)



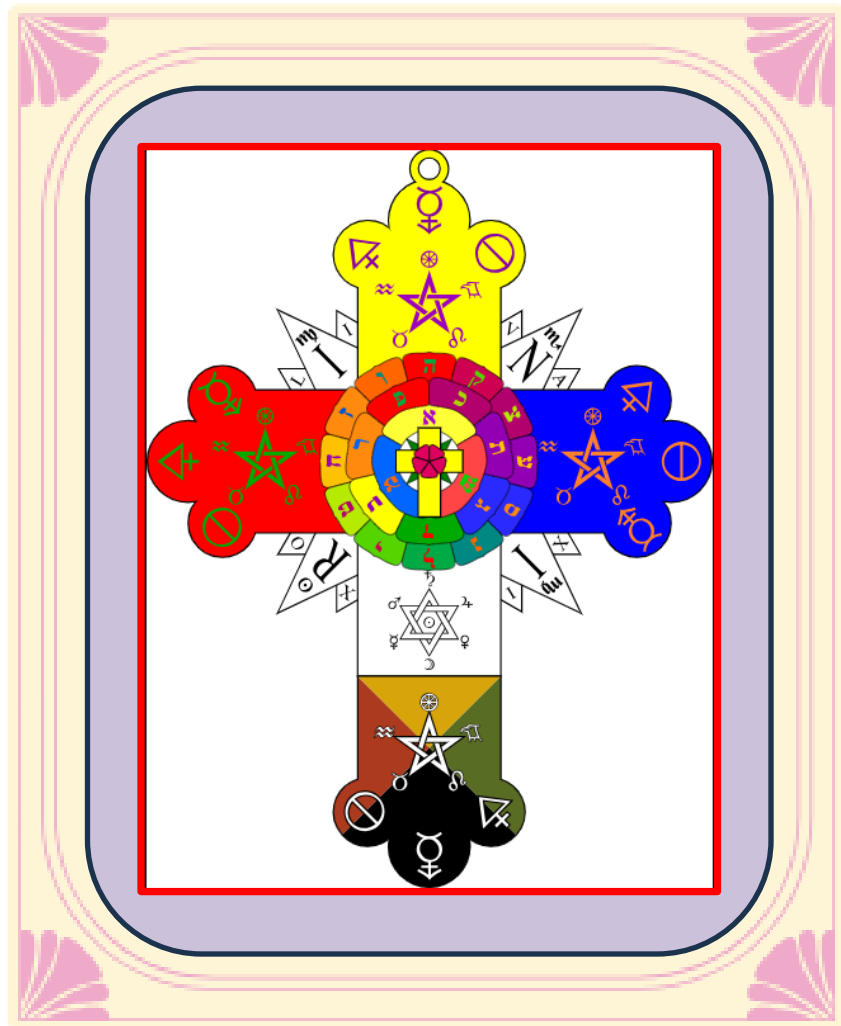
년도로 보는 타로카드의 역사 정리

- ✓ 13~15세기 궁정오락 귀족들의 놀이용 카드
- ✓ 14세기 이탈리아에서 카드게임 유행
- ✓ 15세기 비스콘티 스포르자 타로(현재의 타로와 거의 동일)
15세기 후반 목판인쇄로 대량생산
- ✓ 17, 18세기 프랑스의 마르세유 타로(78장)/ 프랑스 혁명, 카드점 유행
- ✓ 18세기 말 역방향 최초 도입
- ✓ 19세기 초 신비주의 전통 근거, 20세기 1910년 라이더 스미스 타로 등장 (Waite 타로 이후는 모던 타로로 분류, Rider Waite 타로의 상징 체계를 따름)
1970년 타로의 대중화

Classic	Modern		변형타로(오라클)
마르세유 타로 (프랑스)	라이더 웨이트 (1910년, 대중화) ↓ 유니버설 웨이트	토틸 타로 (대중화 반대)	여신탈로 엔젤타로 오쇼 변형타로 등등

02

타로의 구조와 상담 원리



● 황금새벽회 문장

황금새벽회(1887~1903):

(Golden dawn, 골든돈. 황금여명회)



인물로 보는 타로카드의 역사 정리

- ✓ 제블랭(게블링 1723~1787) : 프랑스 목사, 언어학자(원시 언어 탐구), 신비주의자, 프리메이슨, 히브리문자와 타로의 관련 가능성 언급, 이집트 기원설 (로제타스톤 발견 이전)
- ✓ 에틸라(엘리에트 1738~1791) : 에틸라 타로제작(그랜드 에틸라 덱: 최초의 오컬트 베이스 덱) 상인, 이발사, 가발제조업 + 점성술사, 산술학 공부, 이집트의 신이 타로의 기원이라고 믿음. 역방향 탄생, 스프레드, 오직 점술로 카드 활용(32+1장 -> 78장), 마법학교 설립.
- ✓ 엘리파(스) 레비(알퐁스 루이 콩스땅 1810~1875) 프랑스 성직자, 카발라 이론 체계화 확립, 숫자의 변증법적 원칙 개발.
- ✓ 파푸스(1865~1916): 위르트 타로 사용 내과 의사, 프랑스 신비주의 철학자, 책 보헤미안 타로의 저자, 히브리문자 대응, 점성학.
- ✓ 아서 에드워드 웨이트(1857~1942) : 웨이트 타로 1891년 황금새벽회 가입, 1902년 장미십자회 가입, 1909년 웨이트 타로 초판.
- ✓ 알리스터 크로울리(1875~1947) : 토트 타로, 흑마법사 황금새벽회 회원 탈퇴 후 독자적인 협회 창설(오도 템플리 오리엔티스)

02

타로의 구조와 상담원리

☑ 게임용 카드



Tarocki (타로키) / 이탈리아

Tarok (타로크) / 독일

Tarot (타로) / 프랑스



타로 카드의 역사 정리

● **현재** 각종 변형타로 ...8천 몇 백 여종이 넘는다고 함

✓ 타로에 따라 오는 단어들

- 오컬트, 수비학, 신비주의, 영지주의, 카발라, 마법, 유대교, 황금새벽회, 마법, 연금술, 별자리, 점성술, 주역, 음양오행, 무속, 신... 칼 융, 분석심리, 심리학...
- 하지만 타로 카드는 원래 게임용(playing card)에서 시작? / (비교 : 화투, 유희왕카드?)

✓ 18세기 신비주의, 오컬티즘과 융합 (너무 많은 전설(?)이 생겨났음)

- 한 사람을 신성한 지식과 힘을 가진 존재로 바라 봄.
- 시대 흐름과 인간 본성의 탐구를 향한 자연스러운 흐름일 수 있음.
- 그리고 오컬티스트들의 주장과 같이 진정 그러한 것인지도 알 수 없음.



타로 카드의 어원, 역사 = 너무 신비롭거나? 가볍거나?

무지(無智)한 사람에게겐 단순한 놀이, 이해할 수 있는 사람에게겐 진리의 계시.

02

타로의 구조와 상담 원리



호흡명상

수식관 數息觀

: 호흡을 세는 명상법. (200회 정도 연습)

1. 처음 하시는 분들은 30~50회 시도
2. 시작하면 끝까지 호흡에 주의(attention) 를 기울임
3. 호흡의 들락거림에 개입하지 말고 그냥 바라보기

*주의할 점 : 집중(concentration) 이 아니라 주의 (attention)

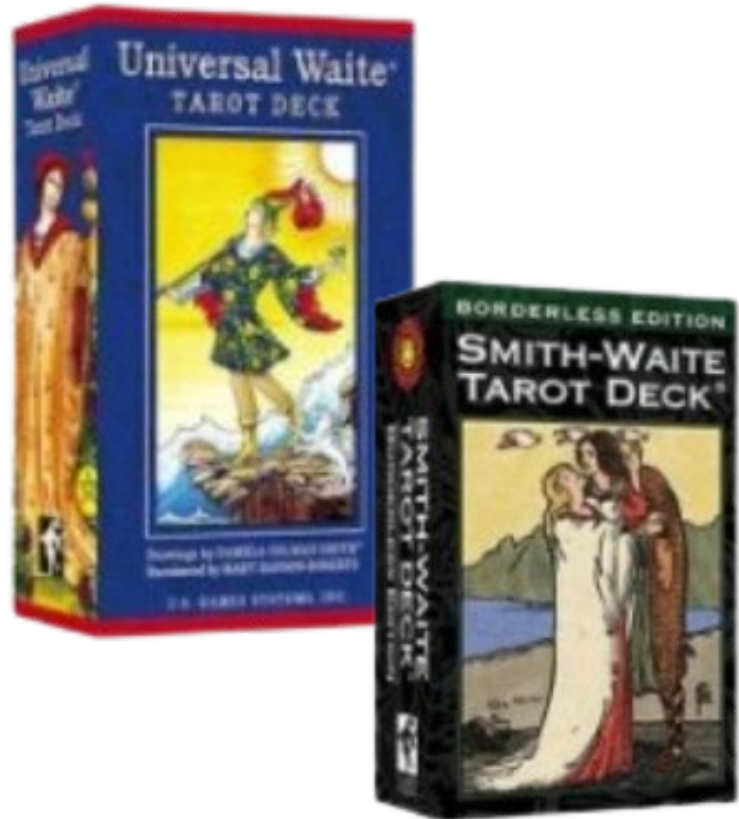
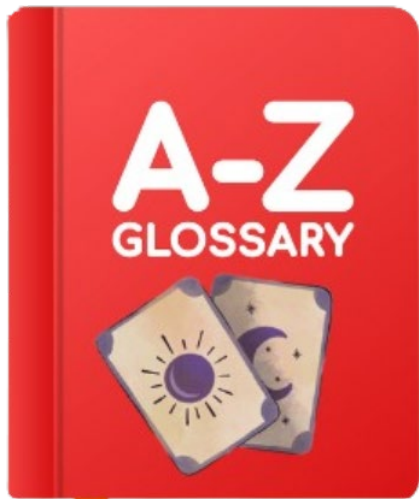
02

타로의 구조와 상담 원리



타로카드 용어 정리

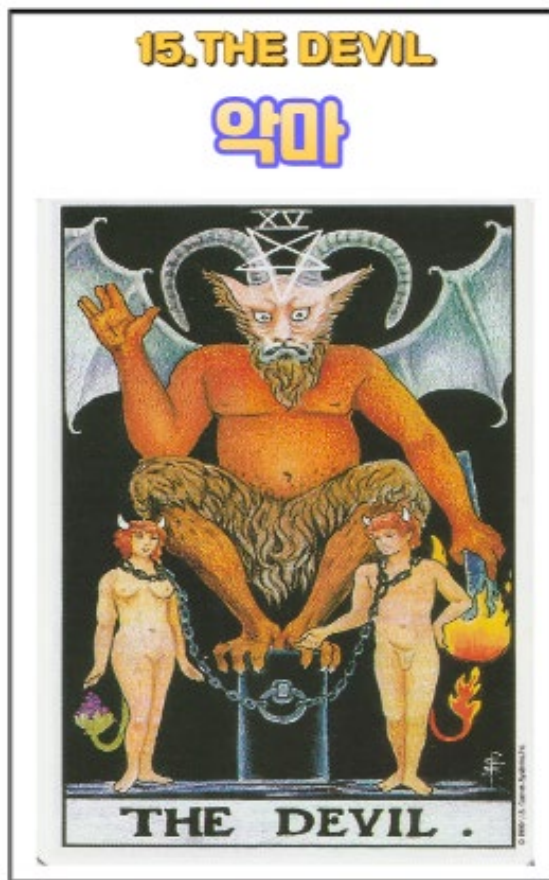
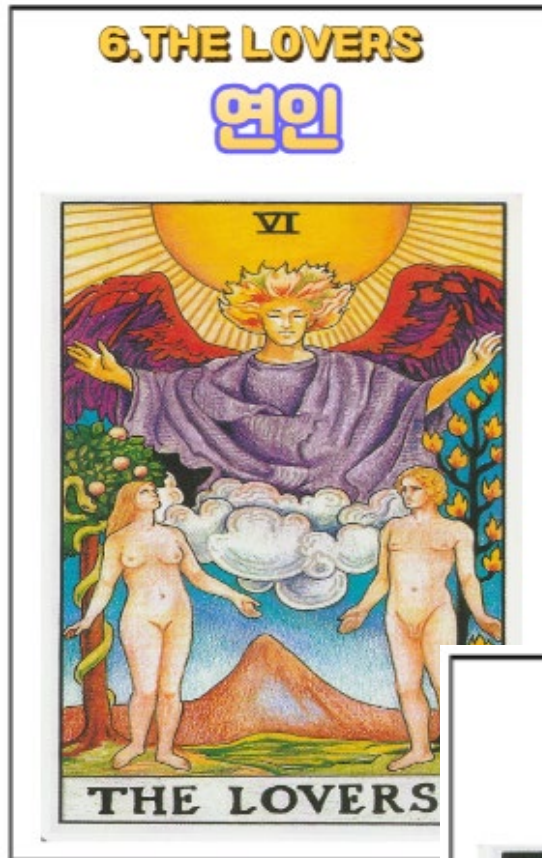
☑ 용어 정리



- 덱 (Deck) : 78장 타로카드 전체 묶음, 타로의 종류 (예 - 유니버설 웨이트 **덱**)
 - 아르카나 Arcana(비밀, 비의) : 카드 하나 하나를 의미 (카드라는 단어로 통일)
 - 메이저 아르카나(트럼프) : 숫자 + 문자 **(22장)**
 - 코트 (Courts) 카드 (궁정, 인물) : 시종(평민), 기사(신하), 여왕, 왕 **(16장)**
 - PIP카드 (핍카드) : 마이너 숫자 카드 **(40장)**
 - 수트 Suit(4개의 짝) : 지, 수, 화, 풍 / 에이스 (Ace : 각 수트의 첫번째 카드)
 - 셔플 : 카드를 섞는 것
 - Spread (타로 카드 배열)
 - 타로리더, 카드리더 (reader) / 마스터 / 상담사/ 해석자/예언자/ 텔러/ 카토맨서
 - 질문자/ 내담자/ 시커 seeker
- } 마이너 아르카나

02

타로의 구조와 상담 원리



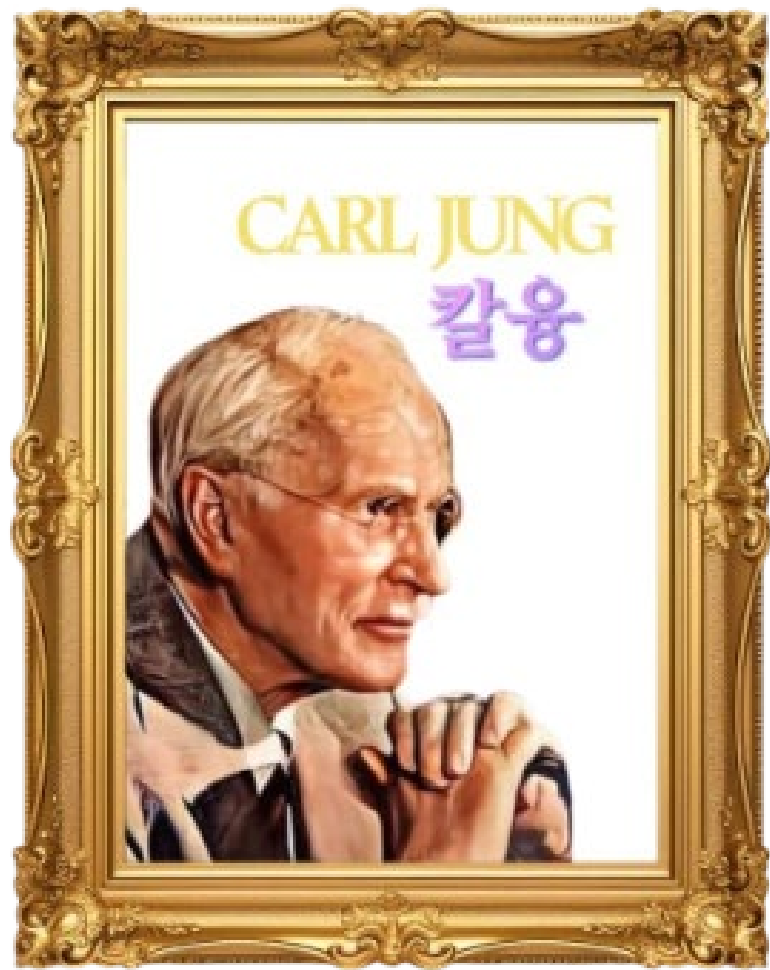
타로카드 리딩 원리 (Jung)

- 타로에는 **동시성(Synchronicity : 동시발생)**의 원리가 작용한다.
 - > 우연의 일치, 저서 “비(非)인과적 관련으로써 동시성”
 - > 동시성은 무의식이 말하고자 하는 것을 읽어낸다.
- 타로는 **무의식의 의식화**의 원리가 작용한다.
 - > 무의식에 저장되어 있는 정보는 어떠한 형태로든 외부로 표현되기 위한 통로를 찾는다.
- 타로는 **대립과 조화**의 원리가 작용한다.
 - > 대극의 원리는 Jung의 중심 개념으로서 타로 카드 내 구조와 적용을 통해 명확히 작동, 타로의 구성에는 <양극의 대립과 조화> 가 있다.
- 타로의 핵심은 **상징(symbol)**이다 - 상징은 다양한 의미를 지닐 수 있다.(유동적, 활동적, 역동적)
- 타로의 상징은 **원형(Archetype)**을 담고 있다.
- 타로는 인간 마음의 내용물을 담고 있다.
- 타로는 영적 성장의 도구이다 (수비학 + 점성학 + 카발라 + 연금술 ...)

02

타로의 구조와 상담 원리

- ✓ 카를 구스타프 융
1875. 7. 26 ~ 1961. 6. 6

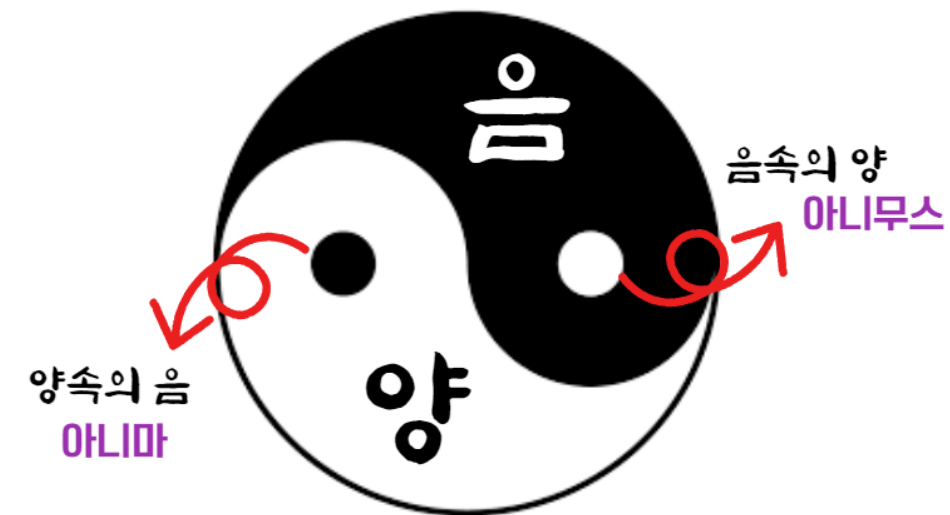
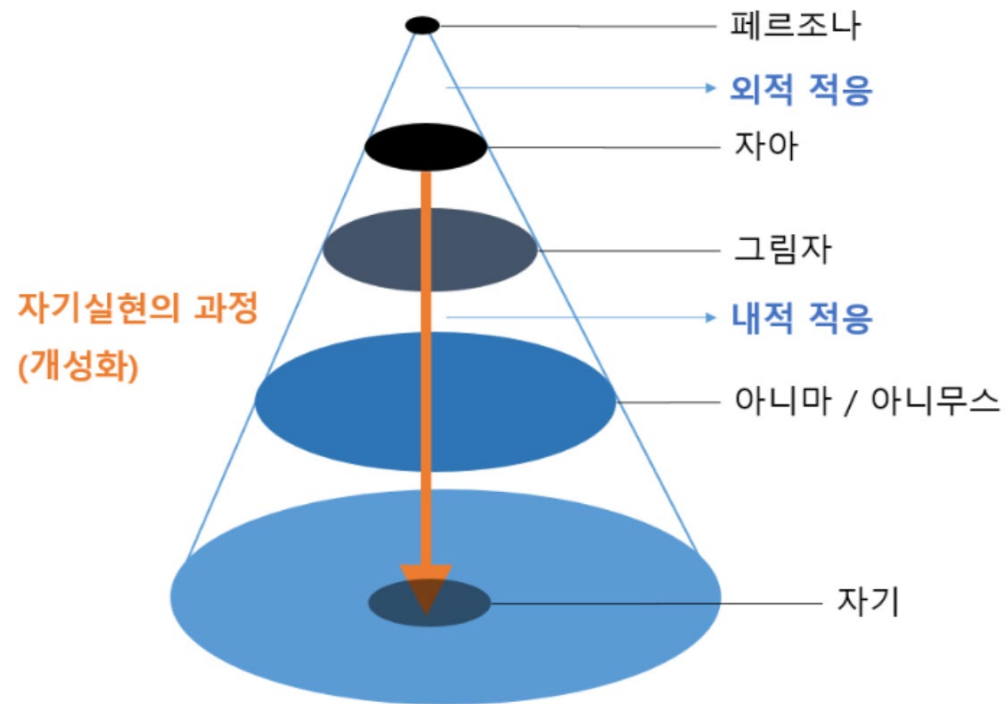


분석심리학 용어의 이해 (Jung)

- ✓ 투사(Projection)
내면에 있는 무의식적인 요소를 외부의 다른 사람이나 사물에 옮겨 놓아 자신을 거울처럼 비추어 보게 되는 심리학적 기제를 말한다.
- ✓ 개인 무의식(Personal unconscious)
개인이 살아오면서 이루어진 무의식.
- ✓ 집단 무의식 (Collective unconscious)
태어날 때부터 갖춰져 있는 인간고유의 원초적인, 보편적인 특성을 나타내는 무의식의 심층.
- ✓ 원형(原型, Archetype)
인간의 꿈, 환상, 신화 및 예술에서 계속 반복해서 나타나는 우리 조상의 경험을 대표하는 원시적인 정신적 이미지 혹은 패턴.

02

타로의 구조와 상담 원리



陰中陽
陽中陰



분석심리학 용어의 이해 (Jung)

✓ 페르소나 (Persona)

- 그리스 배우들이 쓰던 가면으로, 거짓 자신일 수 있으며, 우리가 되고 싶어하는 모습인 동시에 우리가 세상에 드러내고 싶어 하는 외적인격을 말한다.

✓ 그림자 (Shadow)

- 모든 사람의 심리에 존재하는 원형적 측면으로 개인의 그림자와 집단적, 원형적 그림자로 구분.
- 개인그림자는 심리 속 어두운 측면으로 유쾌하지 않고 받아들이기 어려운 수치스러운 측면이다.

✓ 아니마(Anima)와 아니무스(Animus) / 음(陰) 과 양(陽)

- 여성성(아니마), 남성성(아니무스)은 개개인의 내면에 존재하는 반대되는 성의 이미지나 원리.
- 여성의 내면에는 남성성인 아니무스, 남성의 내면에는 여성성인 아니마가 존재한다.
- 아니마 또는 아니무스는 이성에게 투사된다. 전인적인 인격이 되기 위해서는 균형적 발달필요.

✓ 자기(Self)와 자기 실현

- 자기란 의식과 무의식을 통틀 하나의 전부를 말한다. 자기는 융이 자기 실현이라고 부르는 개성화 과정의 마지막 지점인 것이며 자기의 탄생은 완전한 의미에서의 변환이다.

02

타로의 구조와 상담 원리

☑ 타로카드 4원소



분석심리학과 타로카드

☑ 원형(原型, Archetype)

- 민족이나 문화를 초월하여 신화, 전설 문예, 의식 따위의 주제나 모티브로 되풀이되어 나타나는 것.
- 계속 반복해서 나타나는 우리 조상의 경험을 대표하는 원시적인 정신적 이미지 또는 패턴.

예) 메이저 아르카나 = 집단 무의식의 원형적 이미지와 유사
 여황제 = 위대한 어머니 연인 = 아니마, 아니무스 은둔자 = 현자

☑ 4가지 성격기능 : 사고, 정서, 감각, 직관

마이너 아르카나 4원소
 검 = 사고 컵 = 정서 펜타클 = 감각 지팡이 = 직관

☑ MBTI : 긍정카드 16장(융 이론은 아님)

02

타로의 구조와 상담 원리



“0번” 바보카드의 여정



02

타로의 구조와 상담 원리



이번 바보카드의 여정



<p>1. THE MAGICIAN 마법사</p> <p>THE MAGICIAN.</p>	<p>2. THE HIGH PRIESTESS 고위여사제</p> <p>THE HIGH PRIESTESS.</p>	<p>3. THE EMPRESS 여왕</p> <p>THE EMPRESS.</p>	<p>4. THE EMPEROR 황제</p> <p>THE EMPEROR.</p>	<p>5. THE HIEROPHANT 교황</p> <p>THE HIEROPHANT.</p>	<p>6. THE LOVERS 연인</p> <p>THE LOVERS.</p>	<p>7. THE CHARIOT 전차</p> <p>THE CHARIOT.</p>
<p>8. STRENGTH 힘</p> <p>STRENGTH.</p>	<p>9. THE HERMIT 은둔자</p> <p>THE HERMIT.</p>	<p>10. WHEEL OF FORTUNE 운명의 수레바퀴</p> <p>WHEEL OF FORTUNE.</p>	<p>11. JUSTICE 정의</p> <p>JUSTICE.</p>	<p>12. THE HANGED MAN 매달린 남자</p> <p>THE HANGED MAN.</p>	<p>13. DEATH 죽음</p> <p>DEATH.</p>	<p>14. TEMPERANCE 절제</p> <p>TEMPERANCE.</p>
<p>15. THE DEVIL 악마</p> <p>THE DEVIL.</p>	<p>16. THE TOWER 탑</p> <p>THE TOWER.</p>	<p>17. THE STAR 별</p> <p>THE STAR.</p>	<p>18. THE MOON 달</p> <p>THE MOON.</p>	<p>19. THE SUN 태양</p> <p>THE SUN.</p>	<p>20. JUDGEMENT 심판</p> <p>JUDGEMENT.</p>	<p>21. THE WORLD 세계</p> <p>THE WORLD.</p>

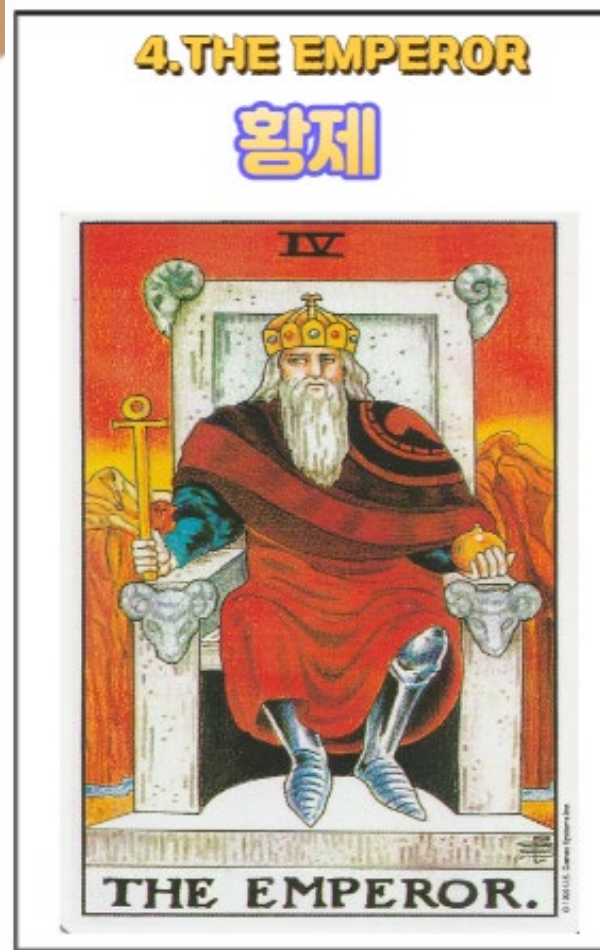
02

타로의 구조와 상담 원리

1번 바보카드의 여정



1~7번카드



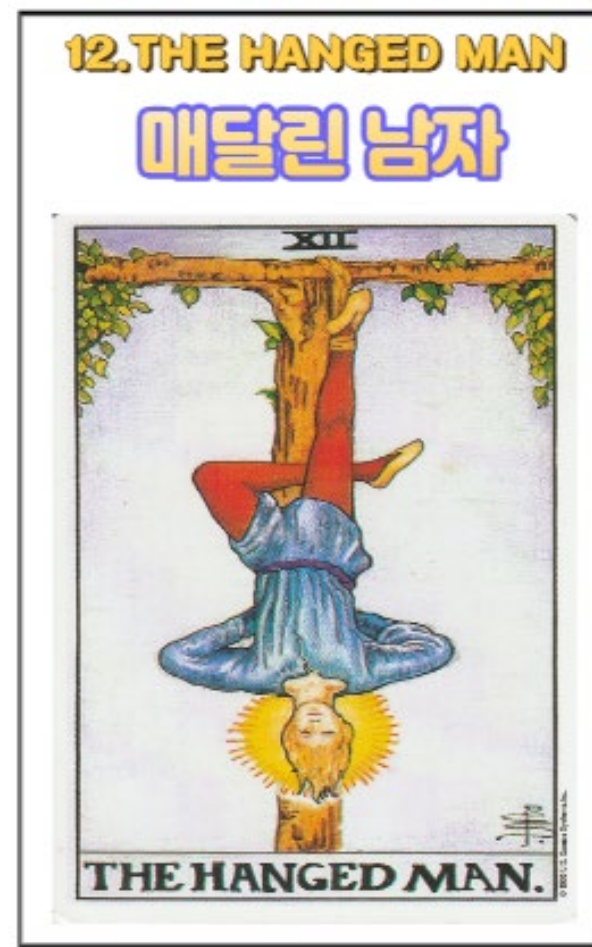
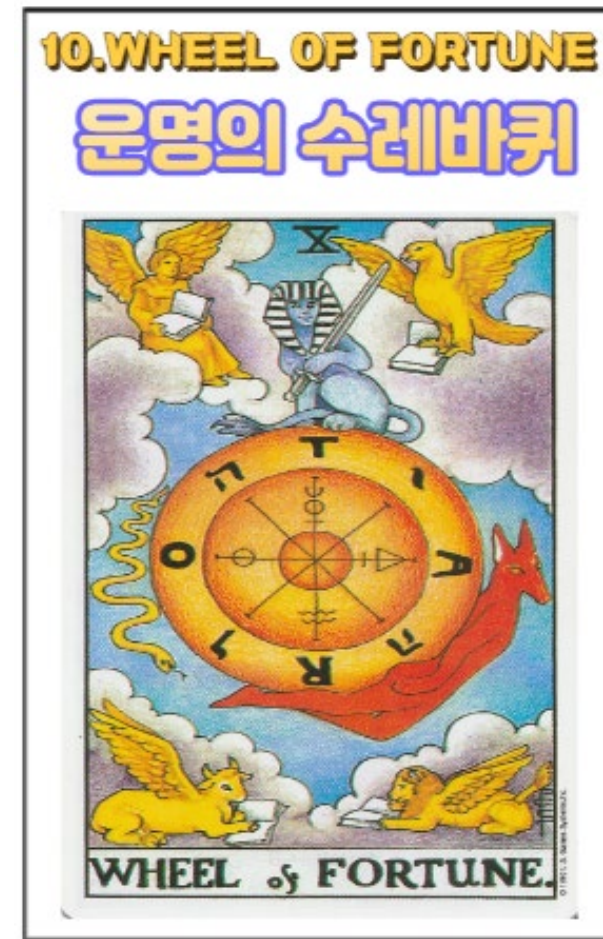
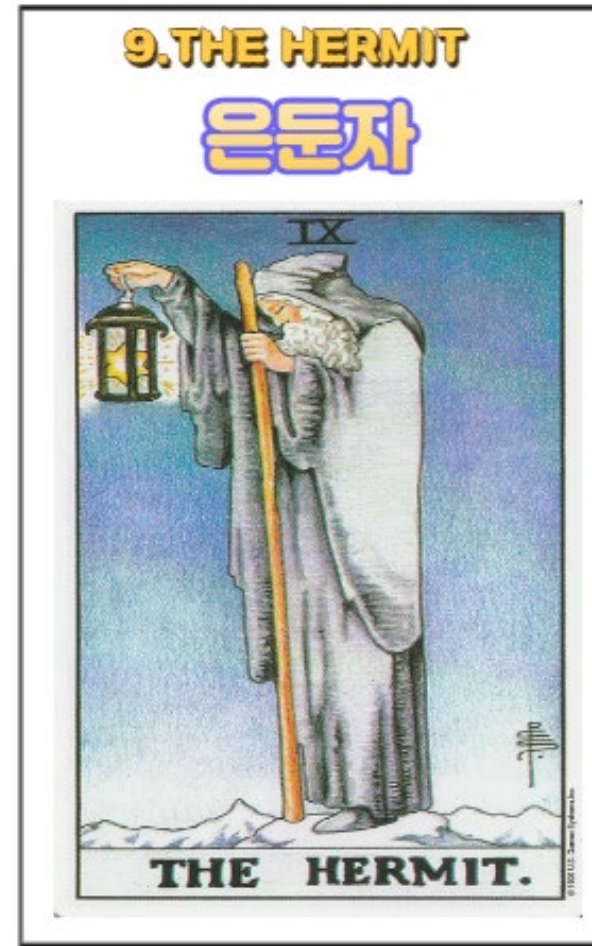
02

타로의 구조와 상담 원리

이런 바보카드의 여정



8~14번카드

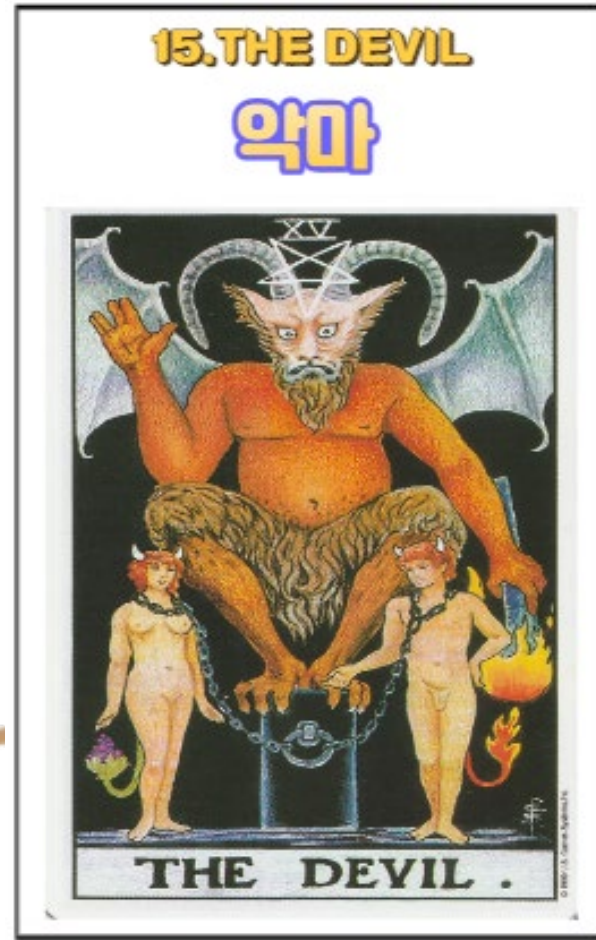


02

타로의 구조와 상담 원리

15~21번카드

이번 바보카드의 여정



02

타로의 구조와 상담원리

☑ 타로를 배워서



타로카드의 쓰임

- ☑ 타로 카드는,
 - 우주의 대원리를 인간이란 소우주에 담고 있음.
 - 희로애락에 좌우되지 않는 균형의 비밀을 담고 있음.
 - 고대의 비밀스런 지혜에 대한 암호화된 체계이며 미래 예언의 도구, 명상의 도구, 진리에 대한 가르침을 위해 사용된 78장의 카드.

- ☑ 1) 의사소통, 성찰의 도구
- ☑ 2) 상담치료의 도구(미술치료, 문학치료, 말하기를 통한 치료)
- ☑ 3) 미래 준비, 예언의 도구 (占, 卜, divination)
- ☑ 4) 필요한 조언자 역할
- ☑ 5) '나' 와 '타인'을 객관화 (떨어져서 살펴보기)
- ☑ 6) 명상의 도구, 마음 수행

02

타로의 구조와 상담 원리

✓ 3강 주요내용



다음 시간 안내 (3강: 10/15일)

- ✓ 숫자 1 ~ 10
- ✓ 수비학 (numerology)
- ✓ 천부경 (天符經), 카발라 (Kabbalah)
- ✓ 성격카드, 영혼카드, 년도카드 (계산기 필요)



다음 시간에 만나요

