

현묘의 사주명리 종급

제 11 강

운(運)

대운(大運)

대운의 역사

수 - **오행대의** : 대운의 개념 등장하지 않음.

송 - **이허중명서** : 대운이 처음으로 등장

<十千分之爲月 대운의 십간(십년)이 분담하는 것이 1월이고...>

낙록자부주 : 더욱 구체적으로 대운에 대해 다룸

<運行則一辰十歲, 운을 행함에 있어서 일진이 십년이 되고>

대운(大運)

대운의 기본개념

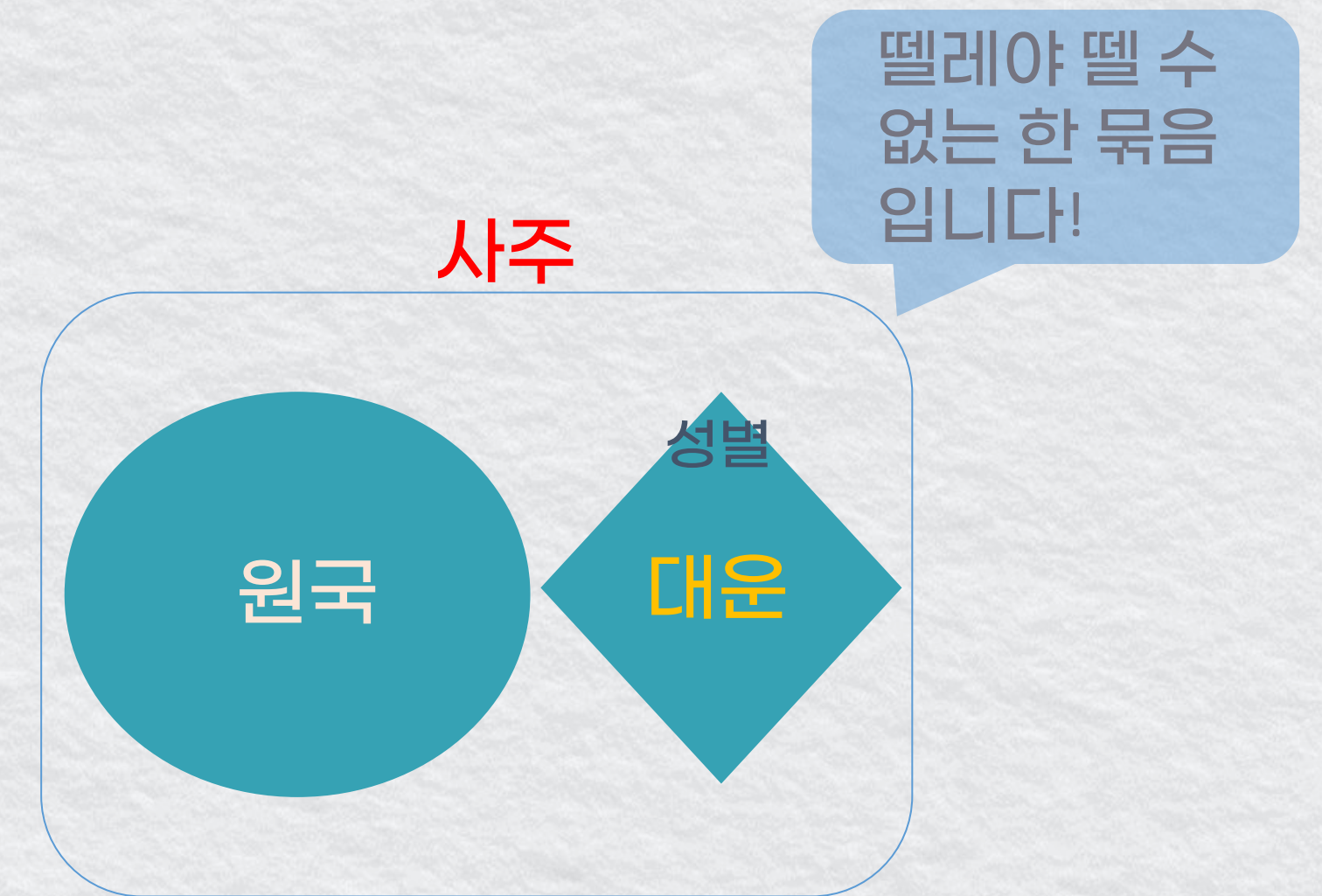
1. 연간과 성별을 기준으로 진행방향을 설정

양남음녀(연간이 양간인 남자, 연간이 음간이 여자) = **순행** →

음남양녀(연간이 음간인 남자, 연간이 양간이 여자) = **역행** ←

2. 사주가 결정되면서 대운이 함께 결정됨

3. 월주를 기준으로 순행과 역행의 방향으로 출발~



대운(大運)

대운의 기본개념(예시)

2023년6월28일(양력) 2023년5월11일(음력, 평달)			
시주	일주	월주	연주
	*	●	●*
편인	본원	상관	편관
乙	丁	戊	癸
巳	巳	午	卯
겁재	겁재	비견	편인

1. 연간과 성별을 기준으로 진행방향을 설정

연간이 음간이니 남자는 역행 ←

여자는 순행 →

2. 월주인 무오부터 출발~

여자(순행)

무오 -> 기미-> 경신-> 신유

93	83	73	63	53	43	33	23	13	3
상관	비견	겁재	편인	정인	편관	정관	편재	정재	식신
戊	丁	丙	乙	甲	癸	壬	辛	庚	己
辰	卯	寅	丑	子	亥	戌	酉	申	未
상관	편인	정인	식신	편관	정관	상관	편재	정재	식신

남자(역행)

무오 <-정사 <-병진 <-을묘

97	87	77	67	57	47	37	27	17	7
상관	식신	정재	편재	정관	편관	정인	편인	겁재	비견
戊	己	庚	辛	壬	癸	甲	乙	丙	丁
申	酉	戌	亥	子	丑	寅	卯	辰	巳
정재	편재	상관	정관	편관	식신	정인	편인	상관	겁재



대운의 이해

대운이란게 뭘까?

운의 흐름이 사주와 함께 결정된다는 것이 대운의 기본 개념

그리고 그 운의 흐름이 사주에서 비롯된다?

그것도 월주에서?

대운에서만 성별을 따지는 것은 어떻게 이해할 수 있을까?

(양남음녀, 음남양녀를 신비적인 방식 말고 어떻게 받아들여야 할까?)

대운의 연간

연간이 양간-음간-양간-음간의 순서로 반복되는 이유?

한 회의 회전이 완성되기 위해서는 그 안에 음양의 변화가 담겨야 함

오행 : 목-화-토-금-수 = 1회전 완성

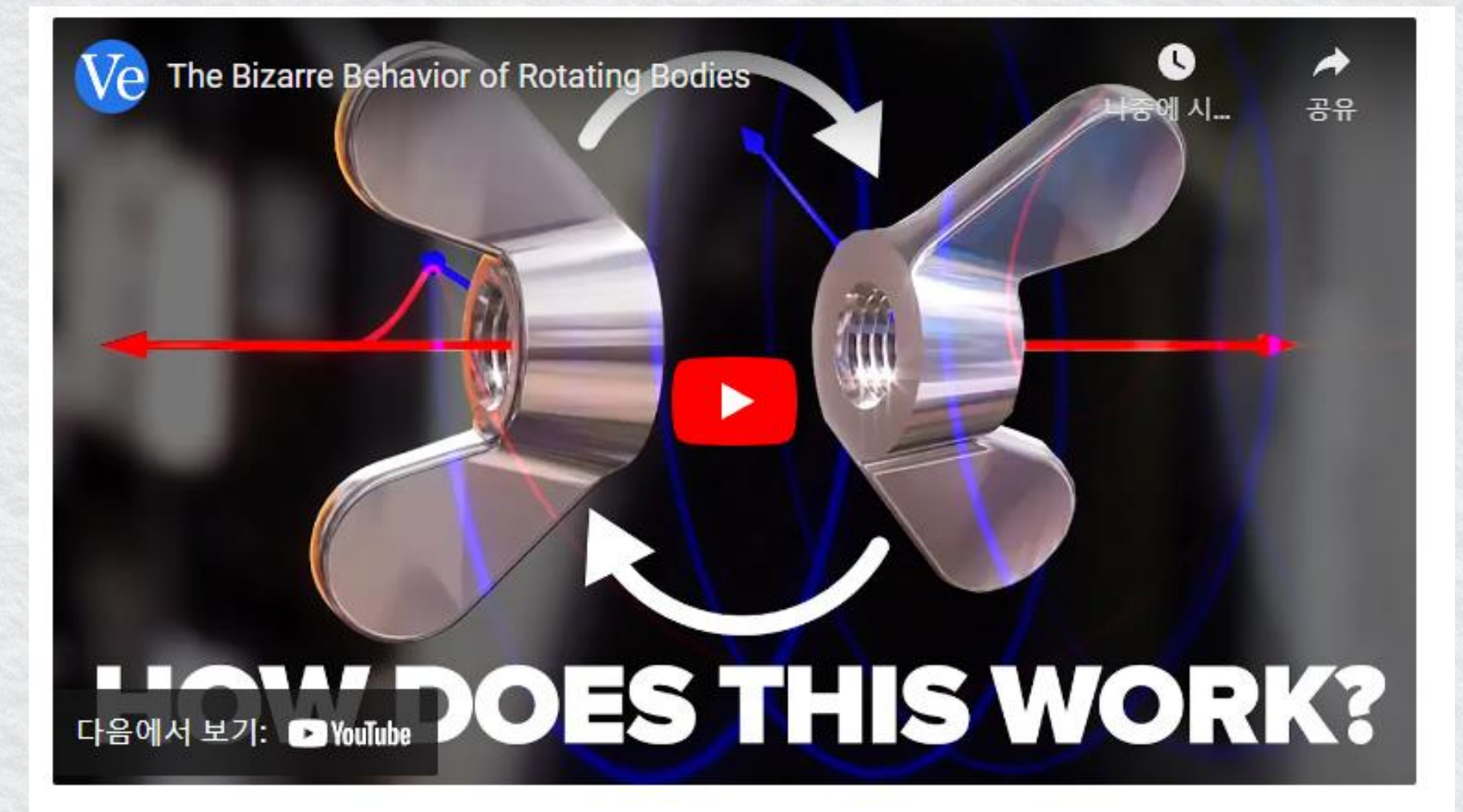
태극 : 음-양 = 1회전 완성

그런데 한 회의 회전과 이어지는 다음 회의 회전이 왜 양과 음의 순서로 반복되어야 하는가?

왜 양간인 임인년 이후에 음간이 계묘년이 와야 하는가?

자니베코프 효과란?

무중력 상태의 3차원 물체의 큰 축과 작은 축의 회전은 안정적이지만 중간축의 회전이 불안해서 주기적으로 180도 회전하는 현상



대운의 연간

지구의 회전과 자니베코프

무중력 상태에서 끊임없이 회전하는 지구 역시 자니베코프 효과에 의해 **주기적**으로 **대전환**이 일어남

1회의 **자전**이 끝나면, 음양의 질서가 뒤바뀜 = **일간**이 음양의 순서로 진행되는 이유

1회의 **공전**이 끝나면, 역시 음양의 질서가 뒤바뀜 = **연간**이 음양의 순서로 진행되는 이유

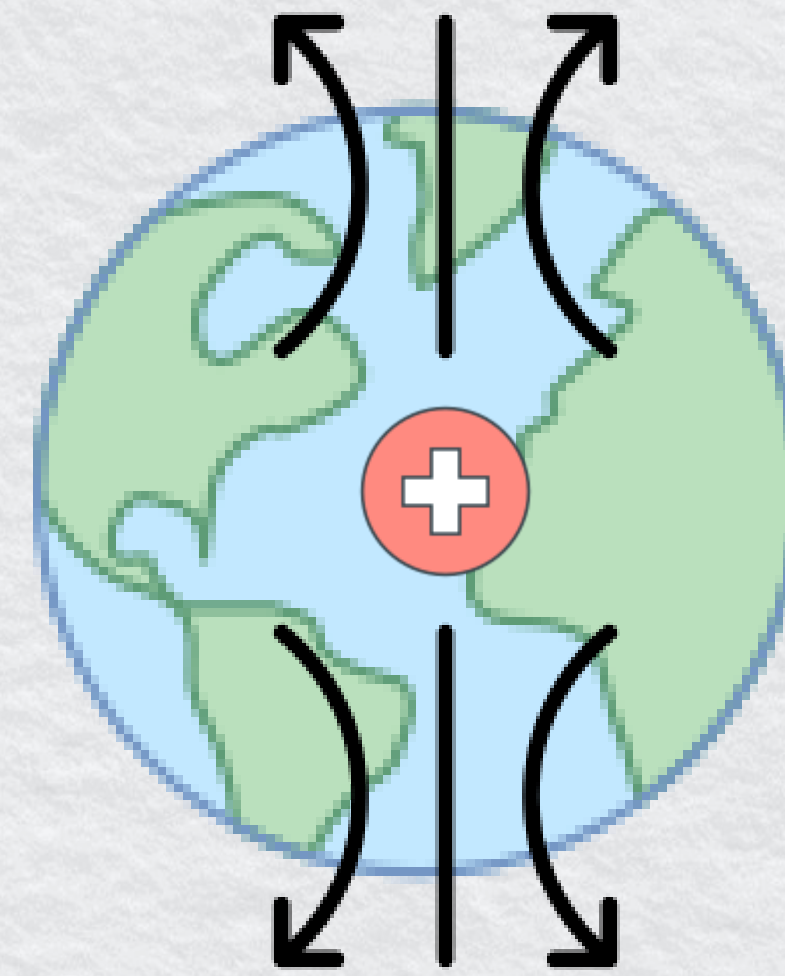
기운의 차원으로 볼 수 있지만,

한 차례의 회전이 끝나고 난 뒤 자기장의 방향이 **획** 바뀌는 것으로 볼 수 있음

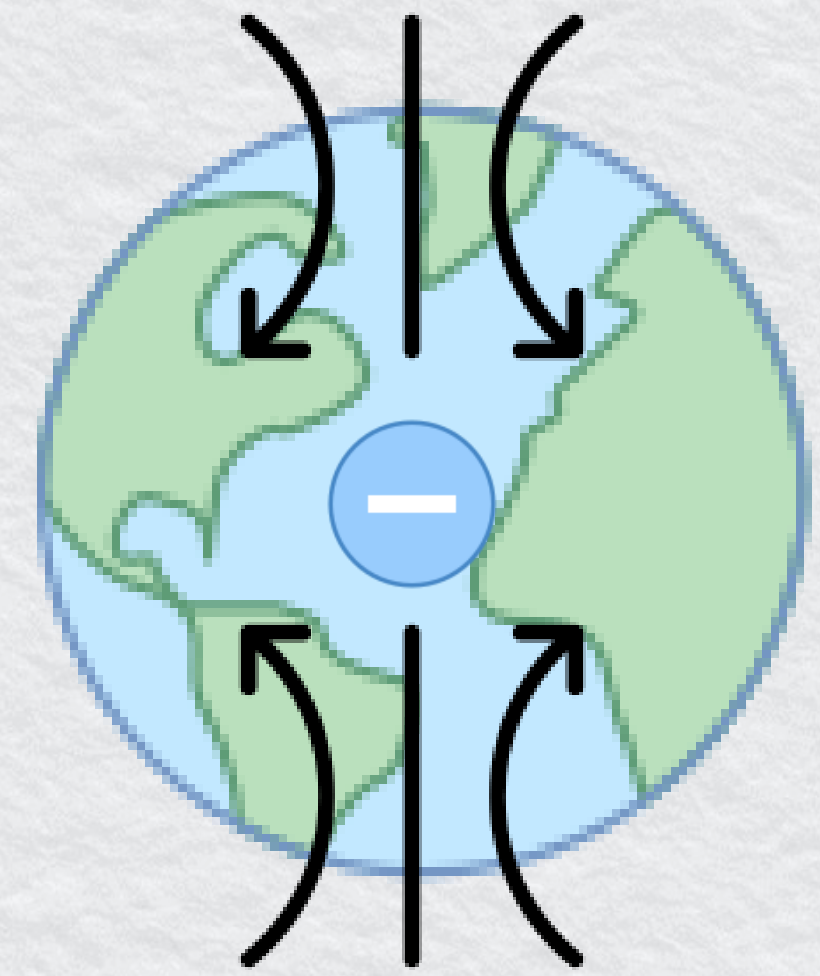
혹은 전자의 차원에서의 회전의 방향의 차원으로 볼 수 있음

즉 임인년일 때는 지구 자체가 **양의 회전량**을 갖고,

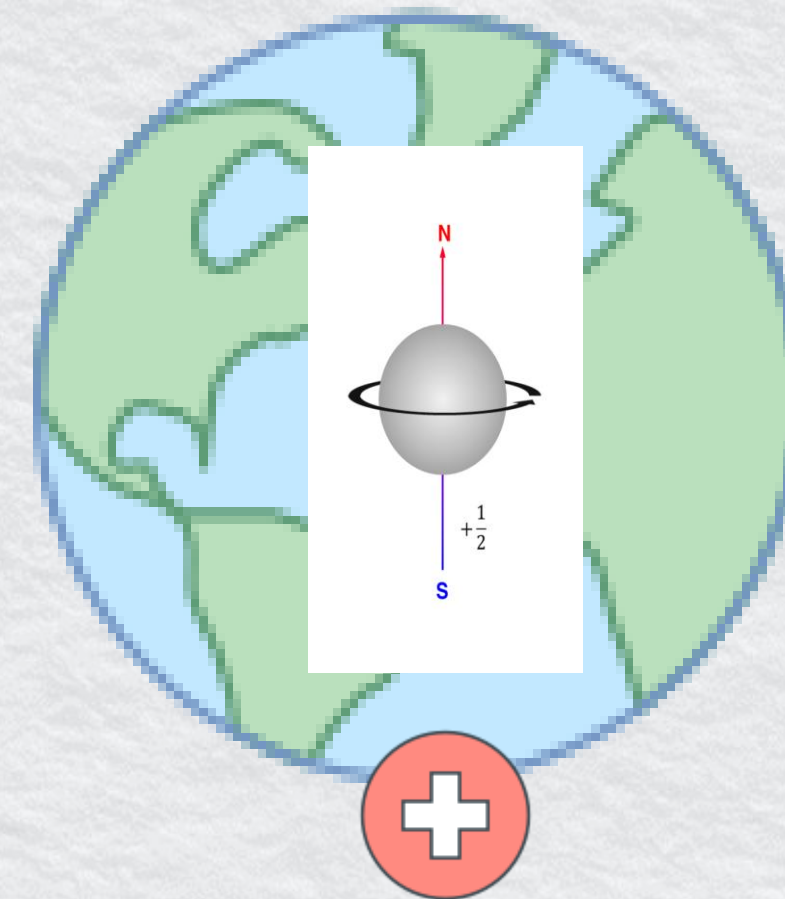
계묘년일 때는 지구 자체가 **음의 회전량**을 갖음



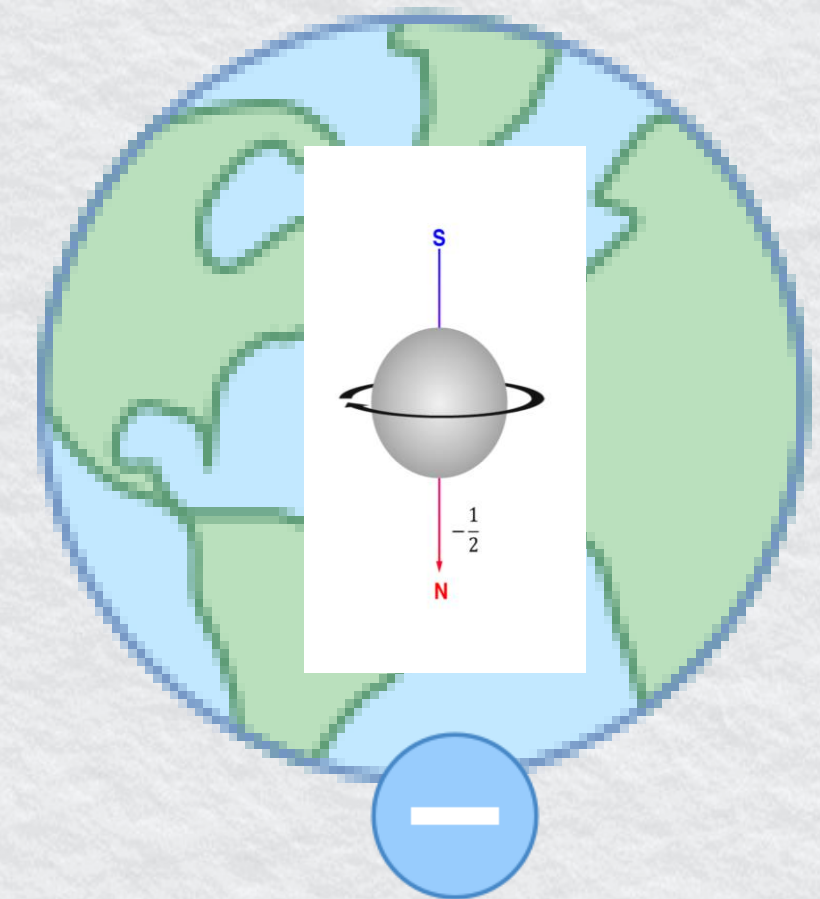
임인년일때의 자기장의 방향



계묘년일때의 자기장의 방향



임인년일때의 양의 회전량 발산

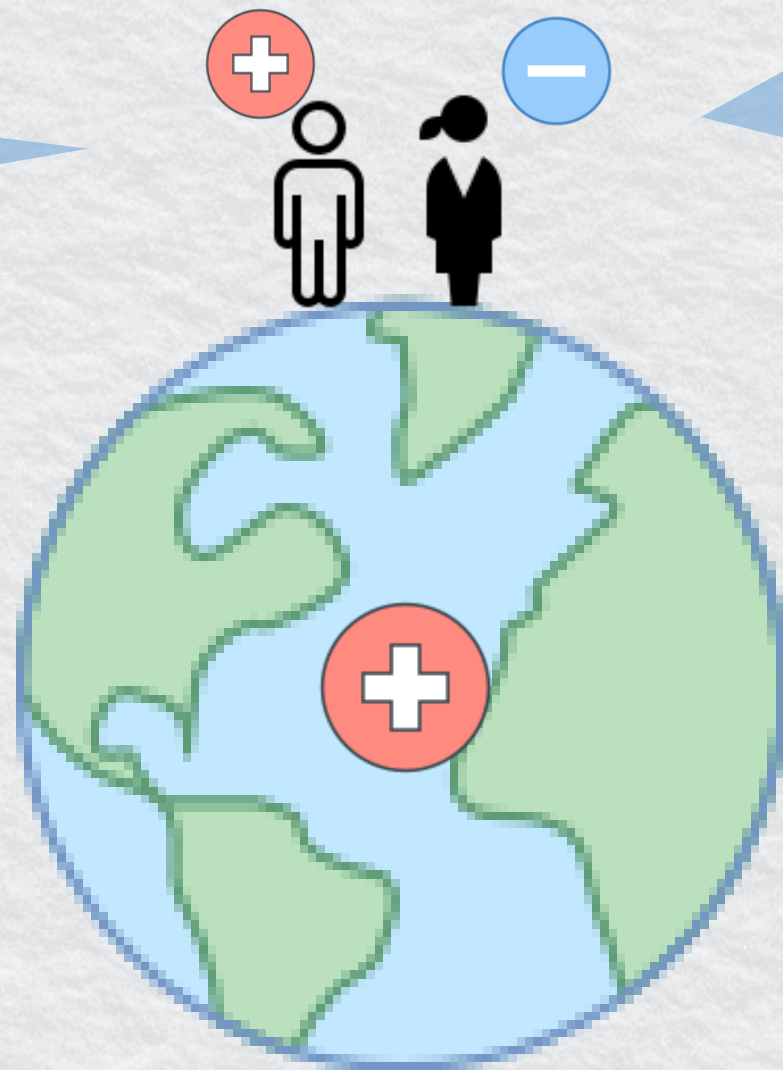


계묘년일때의 음의 회전량 발산

대운의 연간

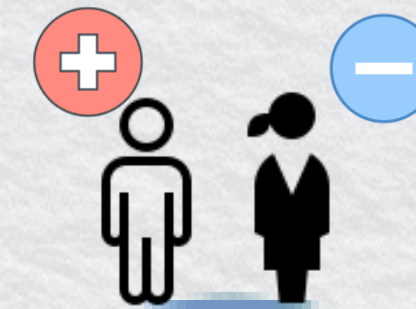
지구의 기운과 남녀

흐름을 타볼까
갑자을축병인
정묘....



반대로
방향설정이
되어버렸군.

반대로
방향설정이
되어버렸군.



흐름을 타볼까
갑자을축병인
정묘....

임인년일 때의 남녀

계묘년일 때의 남녀

대운과 연간

대운과 연간에 대한 생각

1. 대운을 적용한다면?

- (1) 성별에 따라 음양이 다르게 적용된다는 것을 인정함 (여성은 음, 남성은 양의 기운을 타고 태어남)
- (2) 1년이 지날때 마다 지구의 음양이 바뀐다는 것을 인정함.
- (3) 간지는 순행하지만, 지구의 조건에 따라 역행한다는 것을 인정함

2. 대운을 적용하지 않는다면?

- (3) 어떤 경우에도 간지는 역행할 수 없다고 주장함

3. 현묘의 입장

대운이 아니고서는 설명할 수 없는 상황이 너무 많이 발생

대운이 맞다는 것을 인정하고 대운의 원인을 탐구하고, 발전적 방향으로  대운을 활용하기 위해 고민함.

대운과 월주

대운이 월주에서 시작한다고?



아님!

대운의 기본원리부터 확인해보자

대운의 기본원리는 바로 **관성 Inertial Force**

지구의 운행은 평온해 보이지만, 격렬한 흐름의 와중에 있으며,

한 시점에 태어난 인간은 그 순간의 기운을 부여받지만, 관성에 의해 앞으로 튀어나가게 됨

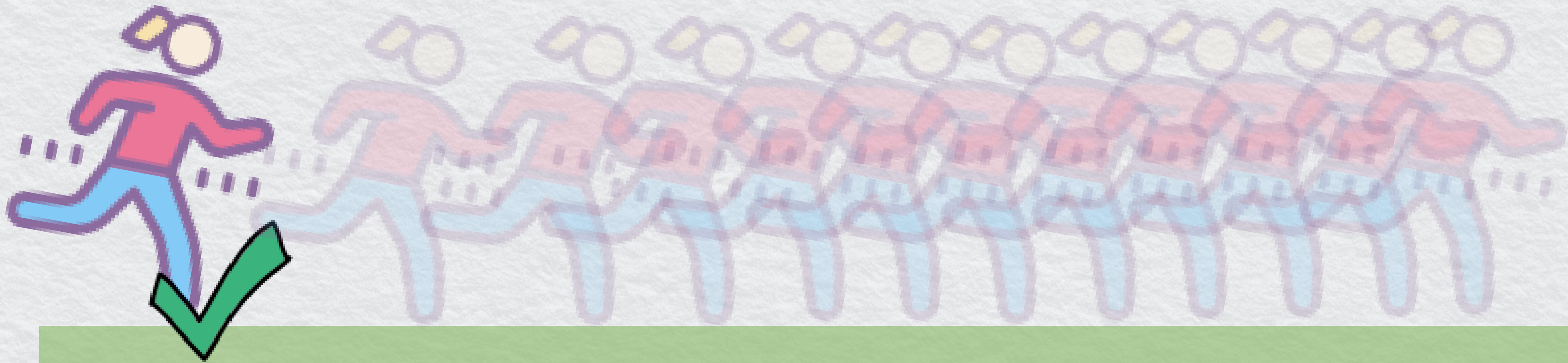
따라서 가까운 미래의 기운을 몸(사주)에 익히게 되며,

그 익힌 기운을 천천히 풀어내면서 살아가게 됨

대운과 월주

대운이 월주에서 시작한다고?

태어나긴 했는데, 앞으로 남은 기운들이 너무 아깝단 말이야.
일단 잘 담아둬야겠다. 그리고 천천히 꺼내 써야지. ^^



2023년 6월 20일 탄생!

2023년 7월 20일

대운과 월주

대운이 월주에서 시작한다고?

태어난 시점에서 앞으로
 일년 정도의 기운만 담아왔는데
 이것 어떻게 풀어낸담?
 그렇지!!
 평생 조금씩 꺼내 써야겠군!



대운의 원리는 태어난 시점을 기준으로 앞, 뒤로 최대 1년까지의 기운을 평생에 걸쳐 풀어내는 것에 있음

평생에 걸쳐 조금씩 꺼내 써야 하니
 저장한 1년의 기운(대운) vs 실제 삶과의 비율이 있어야 하는데,

그 비율이 바로 **1:120**

1년의 기운을 담아서 120년동안 풀어내는 것

일년 = 120년

한달 = 10년

삼일 = 1년

하루 = 4개월

대운의 실체

1년의 기운을 압축 저장한 후 천천히 풀어낸다.



2023년 8월 20일 탄생!

2024년 8월 20일



1세

1년의 기운을 압축 저장한 후



120세

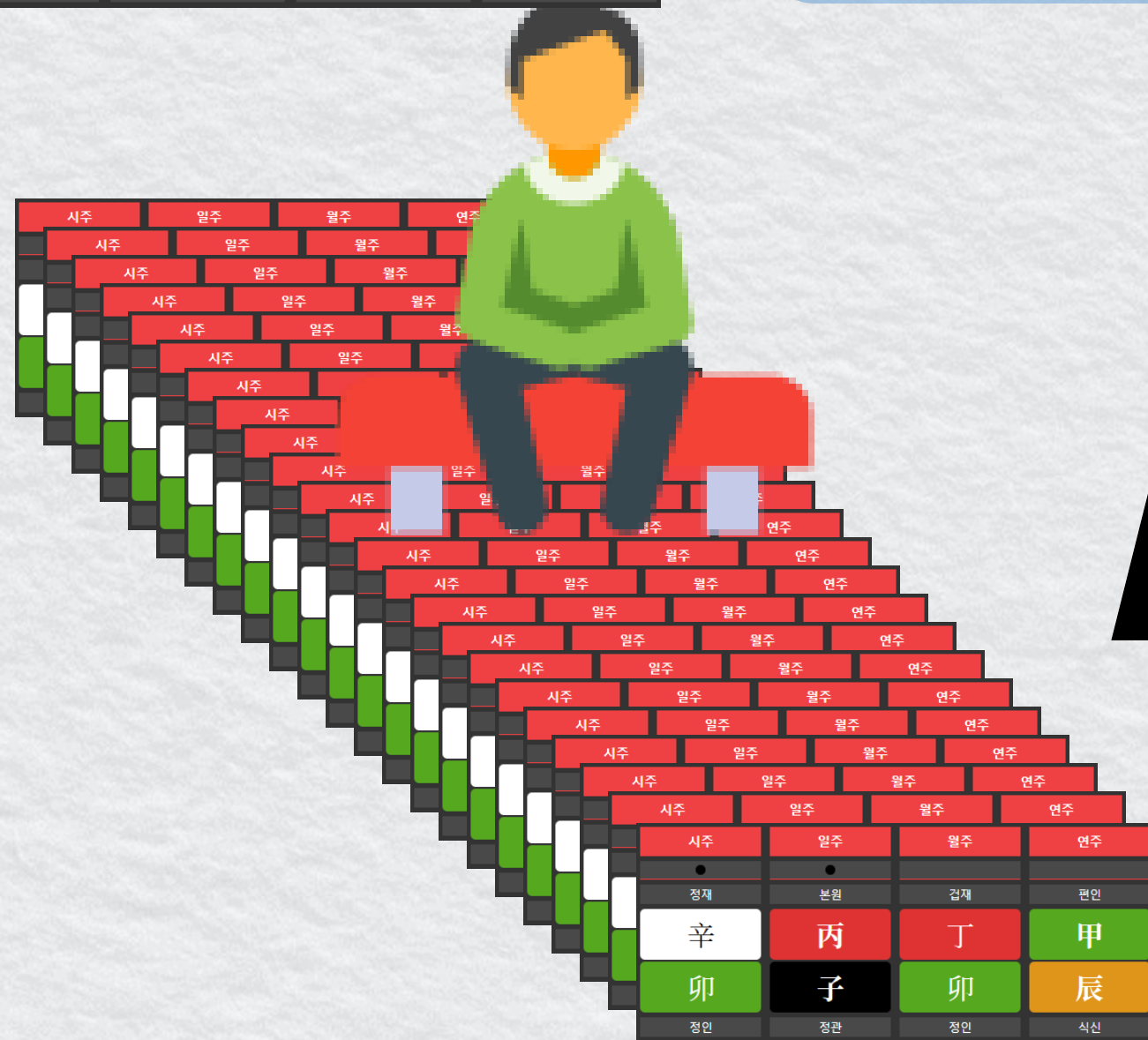
120년간 천천히 풀어서 씬

대운의 실체

1년의 기운을 압축 저장한 후 천천히 풀어낸다.

시주	일주	월주	연주
편관	본원	비견	상관
丙	庚	庚	癸
子	戊	申	卯
상관	편인	비견	정재

내 사주는 하나인데 이렇게 풀어내야 할 기운이 많구만. 천천히 하나씩 꺼내서 깔아보자.



시주	일주	월주	연주
정인	본원	겁재	식신
戊	辛	庚	癸
子	亥	申	卯
식신	상관	겁재	편재

시주	일주	월주	연주
편인	본원	편인	겁재
庚	壬	庚	癸
子	子	申	卯
겁재	겁재	편인	상관

시주	일주	월주	연주
겁재	본원	정인	비견
壬	癸	庚	癸
子	丑	申	卯
비견	편관	정인	식신

시주	일주	월주	연주
* 비견	* 본원	•• 편관	정인
甲	甲	庚	癸
子	寅	申	卯
정인	비견	편관	겁재

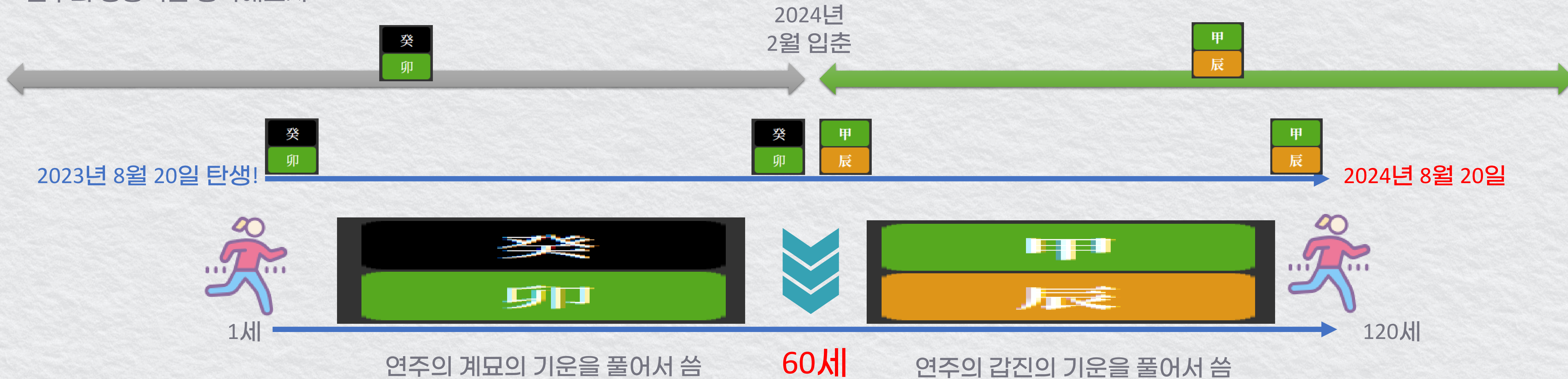
대운의 실체

시주	일주	월주	연주
편관	본원	비견	상관
丙	庚	庚	癸
子	戌	申	卯
상관	편인	비견	정재

2023년 8월 20일 자시의 사주

대운과 연주(1년=120년)

압축된 일년의 기운을 연월일시로 나눌수는 없지만, 연주의 영향력을 생각해보자.



대운의 실체

시주	일주	월주	연주
편관	본원	비견	상관
丙	庚	庚	癸
子	戌	申	卯
상관	편인	비견	정재

2023년 8월 20일 자시의 사주

대운과 월주(1달=10년)

월주의 영향력을 생각해보자.

庚	辛	壬	癸	甲	乙	丙	丁	戊	己	庚	辛
申	酉	戌	亥	子	丑	寅	卯	辰	巳	午	未

2023년 8월 20일 탄생!

2024년 8월 20일



庚	辛	壬	癸	甲	乙	丙	丁	戊	己	庚	辛
申	酉	戌	亥	子	丑	寅	卯	辰	巳	午	未



6세 16세 26세 36세 46세 56세 66세 76세 86세 96세 106세

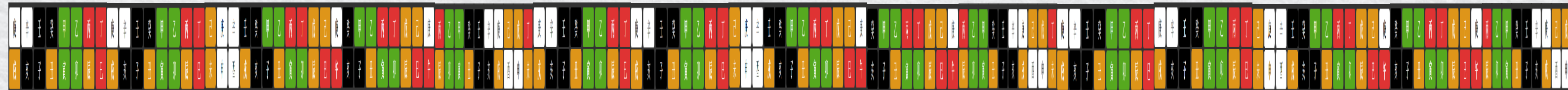
대운의 실체

시주	일주	월주	연주
편관	본원	비견	상관
丙	庚	庚	癸
子	戌	申	卯
상관	편인	비견	정재

2023년 8월 20일 자시의 사주

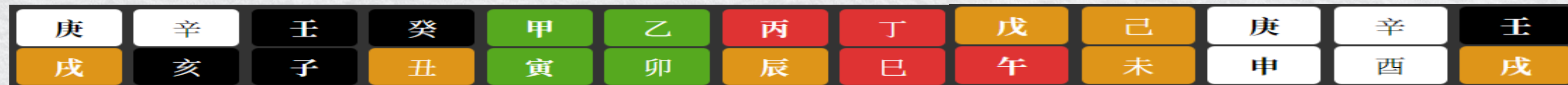
대운과 일주(하루 = 4개월)

일주의 영향력을 생각해보자.



2023년 8월 20일 탄생!

2024년 8월 20일



1세

2세

3세

4세



대운의 의미

왜 대운의 기준이 월주일까?

우주의 기운을 조각낼 수 없지만, 간지(팔자)의 형태로 파악할 수 있다고 했을 때,

인간은 태어난 순간, 앞에 펼쳐진 일년의 기운(365일 X 12시=4380개의 기운)을 미리 흡수하는 셈이 됨. => **순간이 미래를 결정함**

흡수한 4380개의 기운을 살아가면서 하나씩 풀어내고, 스스로 그 기운의 영향을 받음

시주의 기준으로는 10일마다 하나씩 풀어냄, 10일에 한번씩 대운의 시주가 바뀜

일주의 기준으로는 4개월마다 하나씩 풀어냄, 4개월에 한번씩 대운의 일주가 바뀜

월주의 기준으로는 10년마다 하나씩 풀어냄, 10년에 한번씩 대운의 월주가 바뀜

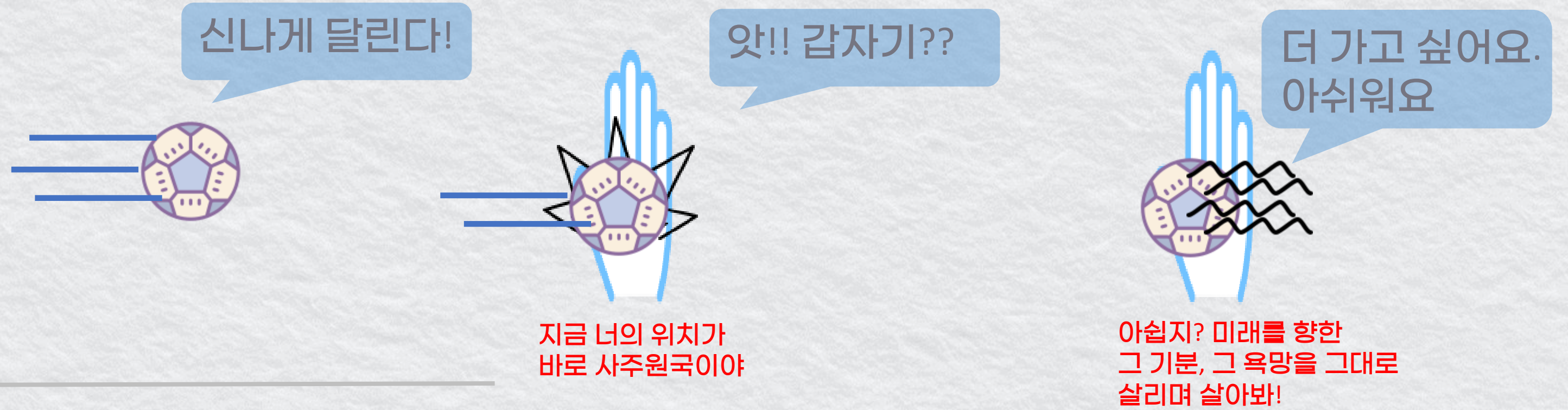
연주의 기준으로는 120년에 하나를 풀어냄, 120년에 한번씩 대운의 연주가 바뀜

10년마다 바뀌는 월주를 기준점으로 삼기에 적합해서, 대운은 월주를 기준으로 계산한 것.

대운의 의미

대운의 의미

1. 하나의 기운은 미래까지를 암시함
2. 현재에 곧 미래가 담겨 있음
3. 사주는 운동성, 리듬, 지구 운행의 순간을 포착한 것이기에, 그 관성이 남아있어서 그 관성이 바로 미래성이 됨
4. 날아가는 공을 손바닥으로 잡았을 때, 공이 손바닥에 주는 충격 = 관성 = 미래성 = 대운
5. 따라서 대운은 멈춰서 한 사람 안에 스며들어야 하는 기운(사주원국)이 가지는 미련, 아쉬움, 희망, 여운, 갈망, 욕망에 해당함
6. 멈춰기 때문에 갈수 없었지만, 애초에 갔었어야 하는 길 = 따라서 그 길을 천천히 따라가며 살아감
7. 대운은 하늘에서 떨어지는 것도, 우연히 발생하는 것도 아닌, 사주원국이 발생하는 기운. 사주원국의 미래. 오래전부터 예비된 미래
8. 따라서 대운은 곧 사주원국의 욕망!
9. 사주원국의 욕망은 곧 인간의 욕망. 따라서 대운은 곧 인간이 가지는 욕망의 발현



대운의 활용

월주, 연주, 일주의 활용

1. 월주의 활용

10년에 한번씩 대운의 월주가 바뀜
현재 활용하고 있는 방식

2. 연주의 활용

연주가 바뀌는 시점이 한번은 도래함. 그 한번의 변화를 관찰하면 의미를 발견할 수 있지 않을까?
대운의 연주가 바뀌는 것은 사주원국의 입장에서는 아주 큰 변화, 전혀 다른 생태계(행성)에서의 삶을 의미하기 때문
삶이 크게 변하는 사람은 대운의 연주가 바뀌어서일까?

3. 일주의 활용

4개월에 한번씩 대운의 일주가 바뀜.
사주는 일간 중심이며, 일간은 특히 일주에 민감할 수 밖에 없음. 따라서 현행 월주 대운의 체계보다 훨씬 더 큰 영향을 미치지 않을까?
게다가 4개월에 한번씩이면, 변화를 관찰하고 미래를 예견하기에 아주 용이함.
월주 대운과, 일주 대운의 적절히 혼용하여 활용하는 것을 제안

대운의 활용

진짜 제대로 된 활용은

하나의 기운과 다른 하나의 기운의 만남은 팔자와 팔자와의 만남.

모든 기운은 팔자로 구성되어 있음, 2자나 4자가 아님!

따라서 사주원국과 대운의 결합은

사주원국 8글자와 대운의 8글자를 매칭하는 것!

마치 궁합을 보는 것처럼.

둘의 조합을 해석해야 함

원국

시주	일주	월주	연주
●	●	●	●●
편인	본원	갑재	편재
丁	己	戊	癸
卯	酉	午	卯
편관	식신	편인	편관

대운

시주	일주	월주	연주
●	●	●●	●
갑재	본원	편관	갑재
癸	壬	戊	癸
卯	子	午	卯
상관	검제	정재	상관

대운의 활용

새롭게 제안하는 방식

1. 정확한 간명을 위해서는 대운을 팔자로 뽑아서 관찰하기

2. 단기 운세의 관찰을 위해서 대운의 일운을 적극적으로 활용하기

일운의 경우 4개월동안 영향을 미치므로, 관찰하고 상담에 활용하기에 아주 용이

시험운이나 단기간의 운을 예측하는 것에 적극적으로 활용하자.

3. 대운의 일운이 표시되거나, 대운이 팔자로 표시되는 만세력의 계발이 절실

대운	시주	일주	월주	연주
●●●				
편재	식신	본원	정인	정인
丙	甲	壬	辛	辛
申	辰	辰	丑	酉
편인	편관	편관	정관	정인

시주	일주	월주	연주
*●	●	●	●●
정재	본원	편관	검재
乙	庚	丙	辛
酉	辰	申	酉
검재	편인	비견	검재

대운의 활용

용어의 문제

현재는 10년 단위로 바뀌는 월주만을 대운으로 칭함

대운의 연주, 일주, 시주는 무시함

하지만 일주의 경우 고려해볼 가치가 있음

그렸을때 어떤 용어를 사용해야 하는가?

추천용어 1. **일주대운**? - 월주대운이 아닌 일주대운을 강조하기 위함. = 단점 : 용어의 혼란을 초래할 수 있음

2. **중(中)운**? - 대운이 월주니까, 중운은 일주 = 단점 : 영향력이 작은 것처럼 느껴짐

3. **묘(妙)운**? - 이 관법의 사용을 주장하는 사람이 현묘니까. = 단점 : 니가 누군데? 니 뭐 되나?

제안: 묘운을 활용해 자신의 운을 점검해보자. 제일 좋았을 때의 묘운, 제일 안좋았을 때의 묘운 확인해 보자.

대운의 적용

월주대운과 대운수

대운이 오로지 월주만 작용한다고 보는 입장에서는 처음으로 들어오는 대운(월주)의 기운이 매우 중요해짐

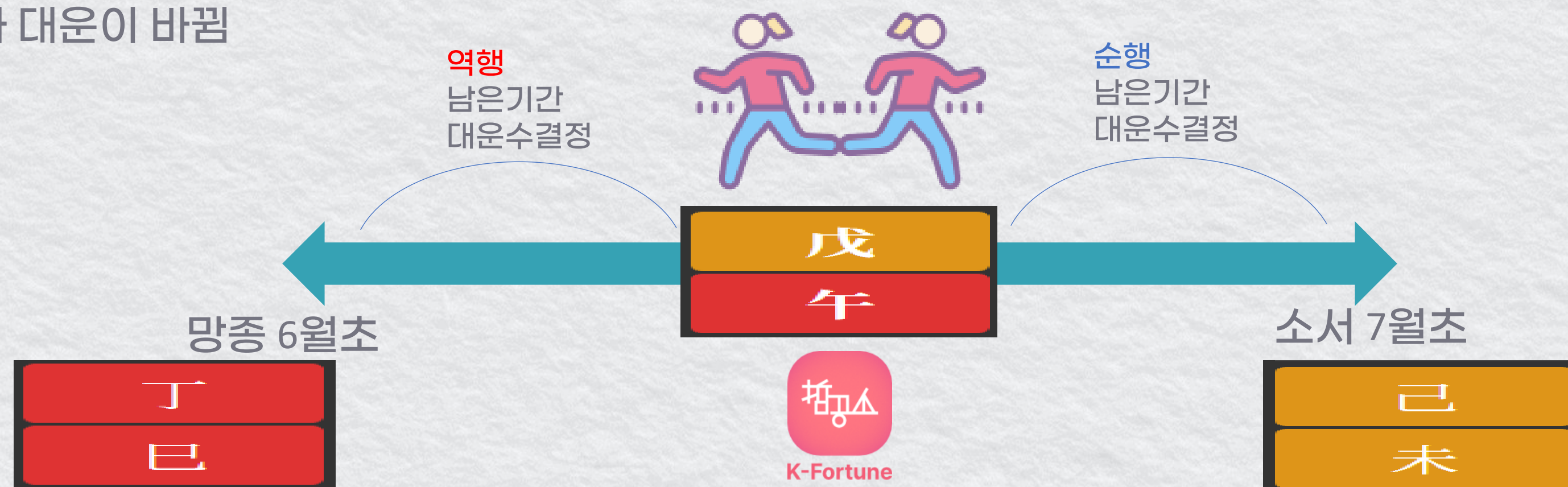
태어난 시점에서 순행이나 역행 방향으로 월주가 바뀌는 지점까지 며칠이 남았는지 계산하여,

그 날짜를 압축비로 환산한 것이 대운수

하루 = 4개월, 3일 = 1년,

절기까지 10일 남았으면, 3년 4개월후에 대운이 시작됨 = 대운수 3

그리고 그 이후 매 10년마다 대운이 바뀜



대운의 적용

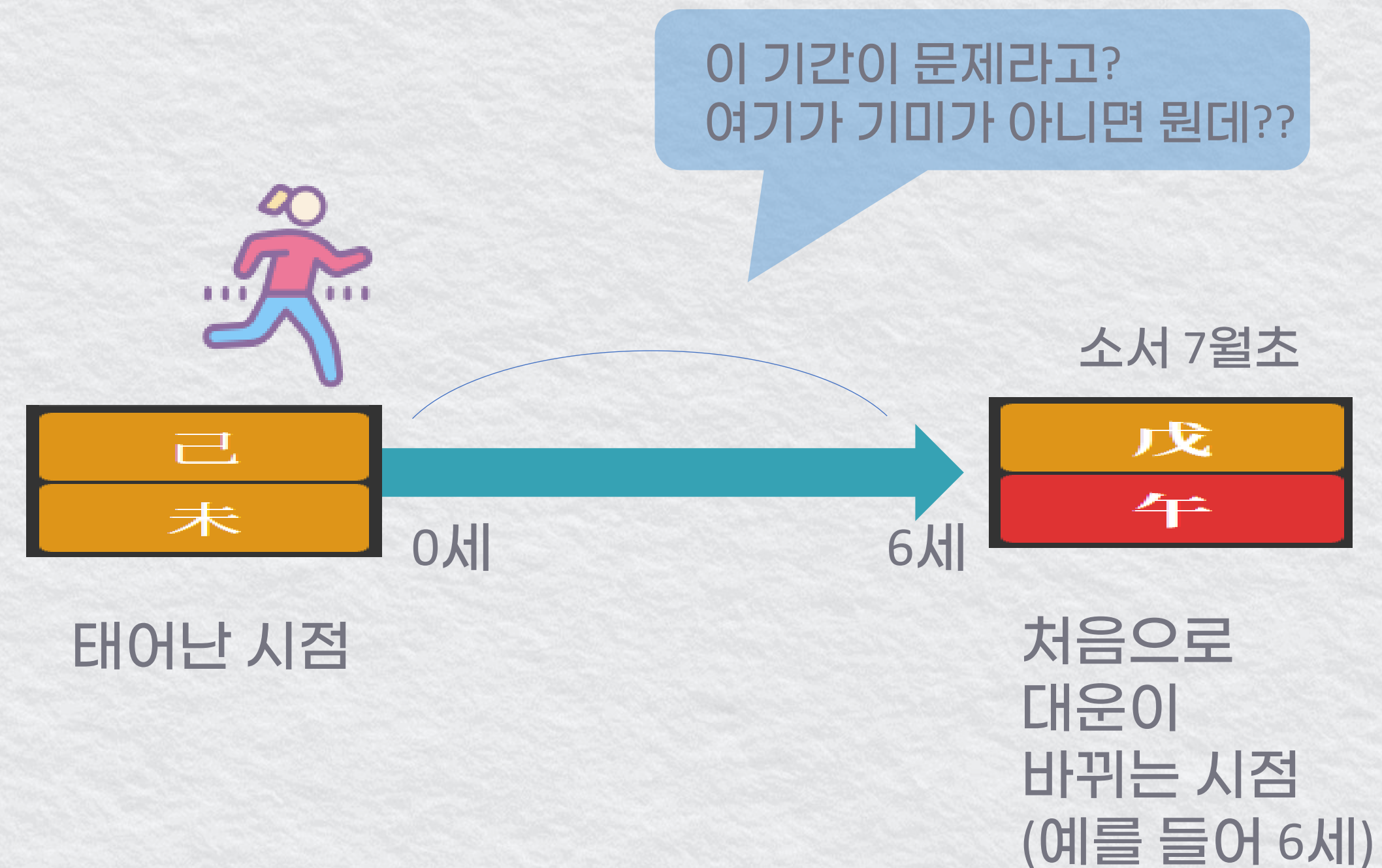
첫 대운이 들어오기 전에? 소운법

소운법 : 첫대운이 들어오기 전에 대운을 적용하는 방식
다양한 방식이 성행하였음

CASE A - 남자는 1세 병인, 2세 정묘, 3세 무진, 4세 기사, 5세 경오 <순행>
여자는 1세 임신, 2세 신미, 3세 경오, 4세 기사, 5세 무진 <역행>

CASE B - 순행대운 갑자기 출생 : 1세 을축, 2세 병인, 3세 정묘, 4세 무진
역행대운 갑자기 출생 : 1세 계해, 2세 임술, 3세 신유, 4세 경신

현묘의 생각 : 이미 태어난 대운의 영향력에 있음
태어난 월주를 대운으로 적용하면 됨.
대운은 대운이 시작되는 시점에 하늘에서 갑자기 뚝 떨어진 기운이 아님.
태어나면서부터 발현되는 미래성의 기운임
따라서 태어난 순간부터 월주의 기운이 바로 대운으로 작용함.



대운의 적용

또다른 소운법

대운을 천간과 지지로 나눠서 적용하는 방식

천간은 양이고, 지지는 음이라는 관점으로 보면, 양은 성급하고 음은 차분하다.

대운의 작용 역시 천간에 해당하는 양이 먼저일 것.

대운의 초반 5년은 대운의 천간의 영향력이 막강함
대운의 후반 5년은 대운의 지지의 영향력이 막강함

천간과 지지를 하나의 세트로 보고 종합적으로 판단하는 것이 우선이지만, 시기의 문제를 다룰 때 소운법을 적절히 활용하면 좋음.

대운	시주	일주	월주	연주
●	●	●●		
검재	정관	본원	편관	정인
庚	丙	辛	丁	戊
戊	申	巳	巳	辰
정인	검재	정관	정관	정인

경술대운의
초반 5년에는 경금이 강한 영향력을 발휘

후반 5년에는 술토가 강한 영향력을 발휘

대운의 적용

천간은 천간에, 지지는 지지에

대운의 영향력은 천간과 지지를 나눠서 살펴볼 수 있음

대운의 천간은 원국의 천간에 강한 영향력을 미침

대운의 지지는 원국의 지지에 강한 영향력을 미침

원국의 천간에 용신이 있을 때,

대운의 **천간에 용희신이 오면 매우 좋음**

대운의 지지에 용희신이 오면 비교적 좋음

대운의 **천간에 기신이 오면 매우 좋지 않음**

대운의 지지에 기신이 오면 좋지 않음

대운	시주	일주	월주	연주
*	*	●*		●
편재	편재	본원	정인	정관
乙	乙	辛	戊	丙
巳	未	未	戊	戊
정관	편인	편인	정인	정인

대운	시주	일주	월주	연주
●*	*	●*		●
비견	편재	본원	정인	정관
辛	乙	辛	戊	丙
丑	未	未	戊	戊
편인	편인	편인	정인	정인

대운의 적용

개두(蓋頭)

단어의 의미 : 머리가 드러나 있음, 천간이 드러나 영향력이 드셈

사주의 의미 : 운의 천간이 운의 지지를 극할 때

대운(세운) 갑진, 갑술, 을미, 을축, 병신, 정유, 무자, 기해, 경인, 신묘, 임오, 계사의 운

개두의 해석 : 초반의 운이 후반의 운을 극하는 상황이므로,
(소운법과 결합) 초반의 성취로 인한 결과로 인해 후반의 불안을 억제함. GOOD
초반의 불운이 후반까지 계속 부정적인 영향을 미침

개두의 해석 : 운에서의 간지가 서로 호응하지 않은 상황이므로 긍정적으로 보기는 어려움
변동과 불안정이 많은 시기
천간과 지지중 용희신이 어디에 위치했는지 살펴보고 지지에 포인트를 맞춰 해석

대운	시주	일주	월주	연주
●●*				
편재	식신	본원	정인	정인
丙	甲	壬	辛	辛
申	辰	辰	丑	酉
편인	편관	편관	정관	정인

대운	시주	일주	월주	연주
●	*	●		●*
비견	겁재	본원	편인	정관
丁	丙	丁	乙	壬
酉	午	酉	巳	戌
편재	비견	편재	겁재	상관

대운의 적용

절각(折脚)

단어의 의미 : 아래에서 위를 공격함, 다리가 몸통을 괴롭힘

사주의 의미 : 운의 지지가 운의 천간을 극할 때

대운(세운) 갑신, 을유, 병자, 정해, 무인, 기묘, 경오, 신사, 임진, 임술, 계미, 계축의 운

절각의 해석 : 후반의 운이 초반의 운을 극하는 상황이므로,
 (소운법과 결합) 후반의 운으로 인해 초반의 성취가 제한됨 BAD (천간 용신, 지지 기신)
 초반의 불운이 제어되어 안정적으로 발현됨. 갈수록 좋아짐. (천간 기신, 지지 한신)

절각의 해석 : 긍정성이든 부정성이든 영향력이 반감되는 의미
 지지에서 브레이크가 잡혀 천간이 제대로 힘을 쓰지 못하는 상황
 스케일을 줄이고 안정적으로 도모하는 것에 집중

대운	시주	일주	월주	연주
비견	정재	본원	정재	정인
癸	丙	癸	丙	庚
未	辰	巳	戌	子
편관	정관	정재	정관	비견

대운	시주	일주	월주	연주
편관	정재	본원	정재	정인
己	丙	癸	丙	庚
卯	辰	巳	戌	子
식신	정관	정재	정관	비견

세운

세운(歲運)의 정의와 개념

정의 : 1년 단위의 운

개념 : 모두가 함께 경험하는 지구상의 현재의 기운

2023년 계묘년 = 계묘세운. 지구상의 존재는 모두 함께 계묘라는 기운의 영향을 받음

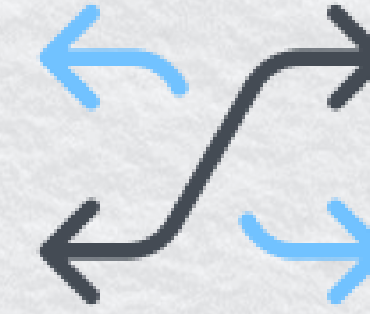
이미 태어난 사람은 계묘라는 간지와 호응하는 것이고,

이때 태어난 사람은 그 기운을 가지고 태어나는 것.



세운

시주	일주	월주	연주
식신	본원	정인	정인
甲	壬	辛	辛
辰	辰	丑	酉
편관	편관	정관	정인



시주	일주	월주	연주
*	●	●	●●●
정인	본원	비견	정재
丁	戊	戊	癸
巳	午	午	卯
편인	정인	정인	정관

1982년 1월 9일 진시의 기운을 담고 있는 “나”

2023년 6월 29일 사시의 기운

세운의 특징

1. 우리가 살아간다는것은 매일, 매시간, 매월, 매년 새로운 기운을 마주하는 것과 같음

모든 시간은 간지로 환산할 수 있으므로,
우리는 살아가는 과정에서 결국 다양한 간지들을 만나서 교류하고 있음

2. 1982년 1월 9일 진시의 기운을 담고 있는 “나”
2023년 6월 29일 사시에 계묘, 무오, 무오, 정사의 기운과 교류하고 있음

3. 마치 궁합의 관점처럼, 우리는 매시, 매일, 매월 새로운 간지와 만나고 사랑하고, 싸우고 아파함.

4. 시시각각 변하는 나와 현재 기운과의 관계를 세세하게 파악하기 어려우니, 뭉뚱그려 1년 단위로 파악한 것이 세운

5. 대운은 내안의 기운이기에 무의식적으로 잘 이해하고 있지만, 세운을 이해하기 어려움

갑자기 닥쳐오는 알수없는 미래는? 세운

세운과 대운

세운과 대운의 비교

1. 대운은 들어오기 전부터 미리 느낄 수 있음. 나의 사주에서 비롯된 나의 욕망, 내가 예견하고 준비한 미래, 내 사주의 하나의 특성이기 때문
세운은 느끼기 어려움. 겪어보지 못하고 짐작하지 못한 미래
2. 대운은 내 사주에서 비롯된 기운이므로 자발적인 요인이 훨씬 더 강함
세운은 겪어야 하는 환경, 만나기 싫지만 만나야 하는 불청객의 의미가 있기 때문, 비자발적인 요인이 강함
3. 대운은 내가 선택한 욕망이고, 세운은 그 욕망이 실현되는 환경
4. 세운을 잘 만난다는 것은 귀인을 만나서 도움을 받는 것 = 전혀 예상하지 못한데서 오는 균형감각의 회복
세운을 잘못 만난다는 것은 악당을 만나서 해고지를 당하는 것 = 전혀 예상하지 못한데서 오는 균형의 파괴 “왜 나를 괴롭히십니까....”

운의 결합

원국 대운, 세운의 결합

사주를 본다는 것 = 원국 + 대운 + 세운
 8자 + 8자 + 8자 = 24자의 조화를 모두 보는 것

가능한가?



운의 결합

그래서 현재는?

대운의 월주 (10년을 주기로 바뀌는)

세운의 연주 (1년 내내 영향을 미치는)

만을 고려해 운의 길흉과 유불리를 판별함.

세운	대운	시주	일주	월주	연주
검재	편재	식신	본원	정인	정인
癸	丙	甲	壬	辛	辛
卯	申	辰	辰	丑	酉
상관	편인	편관	편관	정관	정인

정확도를 높이기 위해서는?

1. 대운을 월주만 보는 것이 아닌 전체를 모두 고려함
2. 세운을 연주만 보는 것이 아닌 전체를 모두 고려함

운의 결합

대운과 세운의 극

대운이 세운을 극하는 것
 세운이 대운을 극하는 것
 천간과 지지에서 동시에 충극이 일어나는 경우

이런 극과 충이 와중에 용신이 포함되어 있는 경우, 매우 유심히 관찰해야 함.

사주원국의과 운의 충보다, 운끼리의 충이 더욱 극렬한 영향을 미침

세운	대운	시주	일주	월주	연주
편관	비견	정관	본원	편재	편재
甲	戊	乙	戊	壬	壬
子	午	卯	寅	子	申
정재	정인	정관	편관	정재	식신

세운	대운	시주	일주	월주	연주
정재	정인	정인	본원	비견	식신
庚	甲	甲	丁	丁	己
子	戌	辰	丑	丑	巳
편관	상관	상관	식신	식신	겁재

세운	대운	시주	일주	월주	연주
편관	비견	편재	본원	정관	정관
戊	壬	丙	壬	己	己
申	申	午	戌	巳	卯
편인	편인	정재	편관	편재	상관

세운	대운	시주	일주	월주	연주
비견	편관	편재	본원	정관	정관
壬	戊	丙	壬	己	己
子	寅	午	戌	巳	卯
겁재	식신	정재	편관	편재	상관