

김은주의 별자리

# Astrology 기초반

## 03. 쌍둥이자리

# 지난 주 Q&A

## 당신이 쌍둥이자리라면?

01. 나는 언제 행복한가?
02. 나는 어떻게 말하는가?  
(싸울 때 나의 모습은 어떤가?)
03. 요즘 고민은 무엇인가?



## Gemini 쌍둥이자리

특성

Gemini

초여름에 태어났다. 별자리 나이는 이제 15살에서 21살, 성인이 되기 직전이다. 부모와의 커뮤니케이션이 가장 중요했던 아이는 이제 형제, 친구들과 커뮤니케이션하며 세상에 대한 호기심을 반짝이게 된다.

그래서 전령의 신 수성이 쌍둥이자리의 수호성으로 섹스리스로는 살아도 토크리스로는 못 산다. 지적 대화를 위한 넓고 얇은 지식과 핸드폰은 쌍둥이자리를 위한 것이다.

5월 21일 소만 ~ 6월 21일 하지

상징 : 쌍둥이

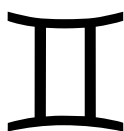
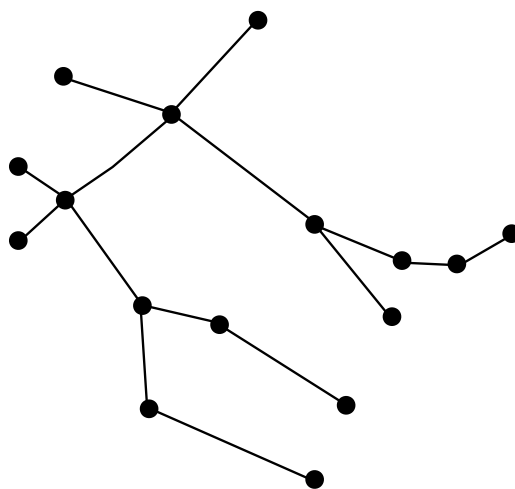
지배행성 : 수성 (Mercury)

구성원소 : 공기

상태 : Mutable (변화)

키워드 : 생각, 소통

### 03. 쌍둥이자리



*Gemini*



*Mercury*



♊

## 둘 혹은 넷의 영혼이 함께 인 쌍둥이자리

레다와 백조, 국립 르네상스 미술관.

Gemini

1

신화

바람둥이 제우스는 스파르타의 왕비 레다를 유혹하기 위해 백조로 변신까지 했다. 제우스에게 속은 레다는 두 개의 알을 낳았는데, 한 개의 알에서는 형 카스토르<sup>Castor</sup>와 누이 클리타임네스트라<sup>Klytaimnestra</sup>, 또 하나의 알에서는 동생 폴룩스<sup>Pollux</sup>와 여동생 헬레네<sup>Helene</sup> 등 모두 네 명의 쌍둥이가 태어났다. 카스토르와 클리타임네스트라는 보통 인간이었지만, 폴룩스와 헬레네는 불사의 신이었다. 남자 형제는 매우 사이가 좋았고, 스파르타의 유명한 용사로 카스토르는 승마, 폴룩스는 권투에 뛰어났다. 형제는 늘 함께 다녔는데, 이아손, 헤라클레스, 아르고스 등 그리스 영웅들과 함께 아르고 호를 타고 황금양털을 찾는 모험을 떠나기도 했다.



♊

## 둘 혹은 넷의 영혼이 함께 인 쌍둥이자리

레다와 백조, 국립 르네상스 미술관.

Gemini

2

신화

둘은 숙부 레우키포스의 딸들을 사랑하게 되었는데 이미 사촌과 약혼을 한 상태였다. 네 명이 서로 싸우다가 폴룩스만이 살아남았다. 아버지 제우스가 폴룩스를 데려가 신으로 만들려 했는데, 그는 형과 함께 있고 싶어 자신도 죽게 해달라고 간청했다. 형제의 우애에 감동한 제우스는 카스토르에게 폴룩스의 불사성(不死性)을 나눠주고, 하루씩 천상계와 인간계에서 살도록 했다. 두 형제는 쌍둥이자리가 되었다. 이들은 아르고호의 모험 덕분에 항해자와 모험가의 신으로 불리기도 한다.





♊

## 둘 혹은 넷의 영혼이 함께 인 쌍둥이자리

레다와 백조, 국립 르네상스 미술관.

Gemini

3

신화

4, 5월 쌍둥이자리가 서쪽하늘로 질 때의 모습은 카스토르와 폴룩스를 가장 꼭대기에 놓고, 그 아래로 두 줄의 별이 지평선상에 똑바로 선 모습이 된다. 마치 커다란 문기둥, 혹은 선반에 놓인 두 권의 책처럼.

쌍둥이자리는 베타 별인 폴룩스가 알파별인 카스토르보다 밝은데, 처음 이름을 붙일 당시에는 카스토르가 폴룩스보다 밝았다고 한다. 쌍둥이자리답게 번덕스럽다.



♊

Gemini

Mercury **수성**

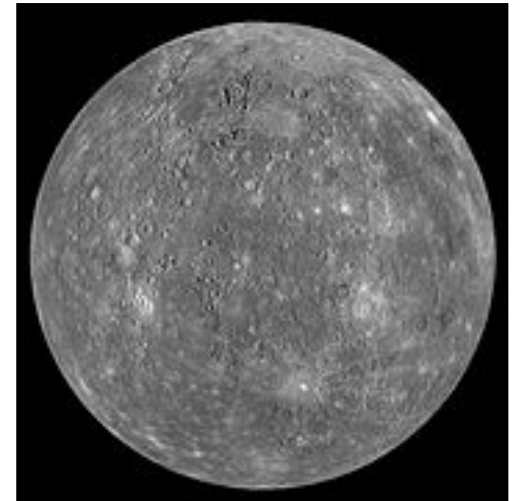
지배행성

올림포스 12주신에 속하는 헤르메스는 제우스와 티탄 아틀라스의 딸 마이아(혹은 산의 님페라고도 한다.) 사이에서 태어났다. 그는 전령의 신이자 여행의 신, 상업의 신, 도둑의 신이다. 날개 달린 모자를 쓰고 날개 달린 신을 신고 두 마리 뱀이 감겨 있는 독수리 날개가 달린 지팡이를 들고 있다.

헤르메스는 지상에서부터 지하까지 가지 못할 곳이 없다. 그는 신의 세계와 인간의 세계, 지하의 세계를 자유자재로 넘나든다. 트리움프의 딸 페넬로페 혹은 트리움프와 사이에서 판을 낳았고, 아프로디테와 사이에서 헤르마프로디토스를 낳았다.

♿

수성 Mercury



♊

Gemini

헤르메스에게 이오를 구하러 가라는  
명령을 내리는 제우스

프랑수아 베르디에, 17c. 지배행성 신화

날개 달린 모자를 쓰고, 날개 달린 신을 신고, 두 마리 뱀이 감겨 있는  
독수리 날개 달린 지팡이를 들고 있다.

그는 신의 세계와 인간 세계, 지하 세계를 자유자재로 넘나 든다. 트리  
옵스의 딸 페넬로페 혹은 트리옵스 사이에서 판을 낳았고, 아프로디테  
와 사이에서 헤르마프로디토스를 낳았다.





Gemini

## 차승원

유명인



☉ 쌍둥이자리 × ☽ 게자리

1970년 6월 7일

차준마



Gemini

John F. Kennedy

존 F 케네디

유명인



☉ 쌍둥이자리 \* ☽ 처녀자리

1917년 5월 29일

TV토론 선거



Arthur Conan Doyle

아서 코난 도일

유명인

Gemini

---



☉ 쌍둥이자리 \* ☾ 물병자리

1859년 5월 22일

셜록홈즈



Gemini

## I Think (생각하다) Communicate (소통하다)

화법

매우 빠르고 유창하고 영리하고 지적으로 자기 생각을 표현한다.  
때에 따라서는 피상적으로 보일 수도 있다. 생각이나 아이디어가 떠오르면 즉시 표현하려는 경향이 있다.

사람이나 여러 아이디어 사이의 관계를 이해하고 확립하는 것을 통해서 무언가를 배우려는 욕구를 가지고 있다.  
생각이나 아이디어를 교환함으로써 다른 사람과 관계를 맺으려고 한다.  
쉬지 않고 호기심이 변하며 그것이 사람들과의 친근한 의사소통이나  
새로운 것에 대한 끝없는 질문으로 나타나는 경향이 있다.

신경계통이 잘 발달되어 있는데 그것이 말을 하거나 글을 쓰는 일  
또는 머리를 써야 하는 일이나 손재주 등을 통해 대체로 나타나게 된다.



Gemini

## 쌍둥이자리 알아보는 방법

화법

궁금한 게 너무 많아요.

산만해요.

잠시도 가만히 있지 못해요.

말이 너무 많아요.

과격해요.

변덕이 심해요.

동에 번쩍 서에 번쩍 종잡을 수가 없어요.

눈에 보이는 뻔한 거짓말을 해요.

장난이 너무 심해요.

말을 못되게 해요.





## 당신의 아이라면

Gemini

양육

쌍둥이자리 아이를 둔 부모라면 아이의 호기심 어린 질문에 언제나 성심성의껏 답해주어야 한다.  
아이가 동시에 두 가지 질문을 하거나 밥을 먹으면서 똥을 싸고, 텔레비전을 켜놓고 책을 읽는다고 야단치지 말라.  
아이는 산만한 것이 아니라 그 정도로 두뇌회전이 빠르고 에너지가 넘치는 거니까.

쌍둥이자리 아이가 변덕이 심하거나 기분변화가 들쭉날쭉 한 것은 아이의 영혼이 수시로 바뀌기 때문일 수 있다.  
혼자서 소꿉놀이 할 때도 엄마였다 아이였다 역할놀이를 잘 할 수 있다.  
말이 많고 빠를 수 있다. 너무 빨라서 못 알아들을 정도라면 혼내지 말고 원활한 소통을 위해 속도를 늦출 수 있도록 타일러 주라.

때로 에너지가 완전히 방전될 때까지 뛰어놀다 지쳐 쓰러질 수 있다.  
어른이 되면 워커홀릭에 빠질 수 있으니 적당히 놀고 쉬는 방법을 어렸을 때부터 가르쳐 주는 것이 좋다.

♊

Franz Kafka

프란츠 카프카

Gemini

)

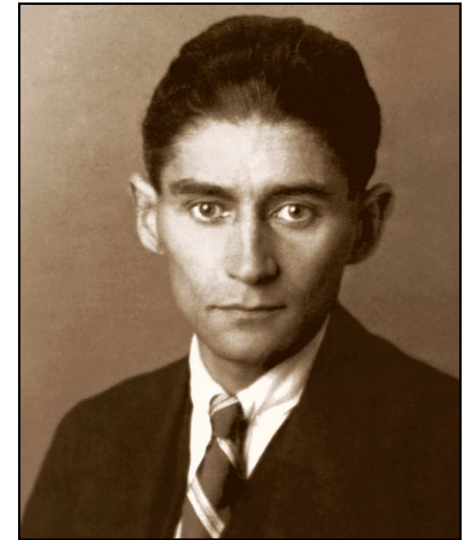
유명인

“그레고르 잠자는 어느 날 아침 불안한 꿈에서 깨어났을 때 자신이 잠 자리 속에서 한 마리 흉측한 해충으로 변해 있음을 발견했다.”

카프카의 <변신> 첫 문장

“제 글들은 아버지를 상대로 해서 쓰여졌습니다. 글 속에서 저는 평소에 직접 아버지의 가슴에다 대고 원망할 수 없는 것만을 토로해냈지요.”

카프카, <아버지에게 쓰는 편지> 중



☉ 게자리 x ) 쌍둥이자리

1883년 7월 3일

<변신>



Gemini

## 밀당과 어장 관리의 천재(?)

사랑

당신이 쌍둥이자리라면 지금 가슴이 뛰는 이유가  
낯선 사람에 대한 호기심 때문인지 진짜 사랑인지 잘 생각해 보아야 한다.

10초에 한 번씩 화제를 바꾸듯 호기심이 생길 때마다 연인을 갈아치우다가는  
영원히 진정한 사랑의 기쁨을 모를 수 있다.



Gemini

## 해리가 샬리를 만났을 때

영화

“난 책은 마지막부터 읽어요.  
혹시 죽더라도 끝은 알아야 하니까.”

해리의 대사



## 수상한 그녀

Gemini

영화

---

“너무 오랜만이라. 참엔 이것이 뭔가 했는디.  
여가 자꾸 주책없이 뛰는구만.”

박씨가 한피디에 대한 마음을 묻자 오두리의 대답



Gemini

등을 뒤로 기댄 여인

1915.

그림

성적인 욕망을 다루었으나, 에로틱하다기보다 그로테스크하다.





Gemini

Egon Schiele **에곤 실레**

1

화가



☉ 쌍둥이자리 × ☽ 양자리

1890년 6월 12일

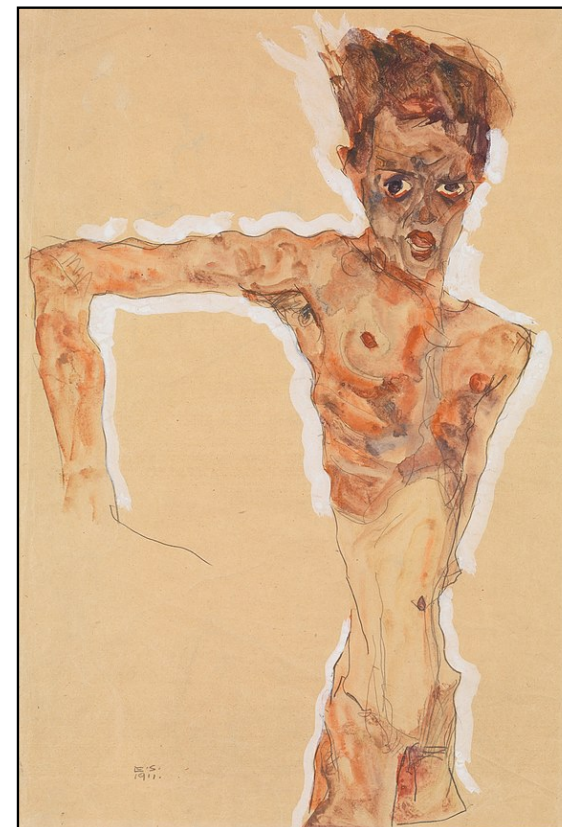
### 03. 쌍둥이자리



Gemini

2

자화상  
에곤 실레, 1911.  
화가







줄무늬 옷을 입은 에디트 실레의 초상

에곤 실레, 1915.

Gemini

3

화가

“I intend to get married,  
advantageously. Not to Wally.”

저는 결혼할 생각입니다.  
다행히 상대는 발리가 아닌 것 같습니다.





## 당신이 지금 쌍둥이자리를 사랑하고 있다면

Gemini

사랑

술 새 없이 화제를 바꾸고, 어제 다르고 오늘 다르게 변덕을 부리는 쌍둥이자리 연인을 만나고 있다면, 두 사람과 더블데이트를 한다고 생각하라. 그들은 몸은 하나지만 영혼은 둘, 혹은 넷일 수 있다. 대신 반전 매력에 끊이지 않는 화제와 사근사근한 애교가 있지 않은가.

하지만 그/그녀가 이야기하는데 탄청은 금물! ‘응.’, ‘그랬구나.’ 정도의 적당한 대꾸로 수다 본능을 활짝 펼칠 수 있게 해주어라. 쌍둥이자리는 섹스리스로는 살아도 토크리스로는 절대 못 산다. 섹스를 할 때도 얘기는 끊이지 않는 게 쌍둥이자리다.



## 당신의 상사라면

Gemini

리더십

물병자리의 상상을 뛰어넘는 창의력,  
양자리의 화끈한 정열, 처녀자리의 정교한 실용주의.

세상에, 쌍둥이자리는 이 세 가지를 모두 갖춘 만능 재주꾼들이다.  
도무지 못하는 걸 찾아보기 어렵다.  
게다가 말로는 그들을 이길 수 없다.

그들이 못 참는 것은 재미없는 것! 유머를 탑재하라.



## 당신의 직원이라면

Gemini

리더십

쌍둥이자리의 아킬레스건은 바로 권태다.  
너무 권태로워서 성실하기 어렵고, 인내할 수 없고, 한 가지 일(사람)에 파고들지 못한다.

그는 산만하고, 교활하며, 경박하다.  
누군가는 그가 재미있다고 생각하겠지만, 누군가는 그를 끊임없이 의심할 것이다.

스스로 재미있지 않은 (지루하고, 단순하며, 규칙적인) 일은 못한다.  
최소한 두 가지 이상의 일을 병행시켜라. 두 가지 일이 서로를 흥분시켜 지루할 새가 없다.

‘운명적인 멀티플레이어’



Gemini

John Christopher Depp II

조니 뎀

유명인



☉ 쌍둥이자리 × ☽ 염소자리

1963년 6월 9일

<캐리비안의 해적>

<가위손>

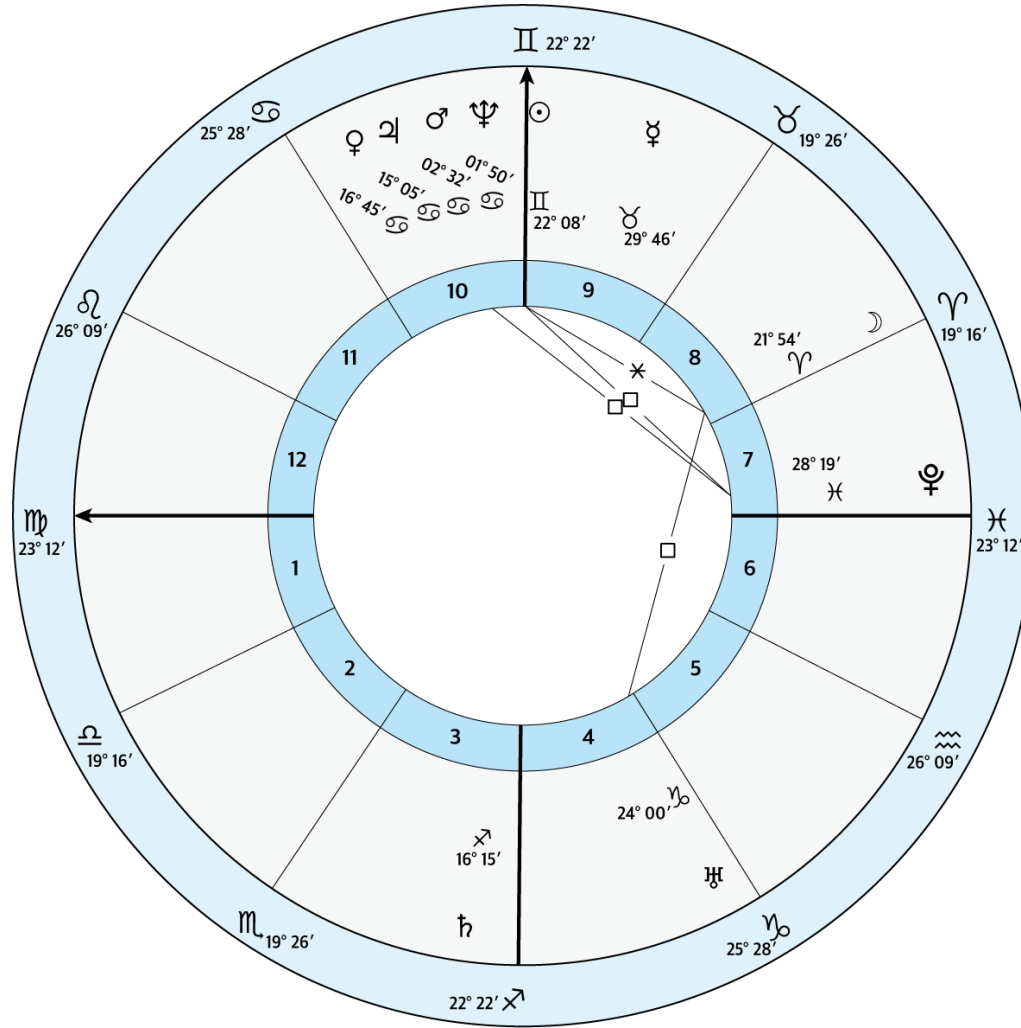
### 03. 쌍둥이자리



Gemini

역사

1



명왕성이 태양을, 천왕성이 달을  
90도 각도로 치고 있어  
평탄하기 어려운 명을 타고 났다.

조선 15대왕 **광해군**

☉ 쌍둥이자리 \* ☾ 양자리

1575년 6월 4일

**NATAL CHART**



Gemini

조선 15대왕 **광해군**

2

역사

“세자世子 광해군光海君 이혼李瑄은 청년靑年으로서 자질이 영발英發하여  
온 나라의 신민臣民이 모두 경복하고 있으므로 이미 국왕國王에게 이자移咨하여 빨리 세자를 재촉해서  
전라도 경상도로 내려가 머물면서 본진本鎭과 같이 협력하여 모든 일을 경리經理하는 것이  
곧 당금의 제일 중요한 것이라고 하였습니다.”

선조실록 42권, 선조 26년 9월 19일

♊

Gemini

조선 15대왕

광해군

3

역사

### 인목대비의 교지에 밝힌 인조반정의 이유

1. 형과 아우를 살해하고 조카들을 모조리 죽였으며, 서모庶母를 때려 죽이기까지 했다.
2. 두 궁궐을 창건하는 데 토목공사가 10년이 지나도록 끝나지 않았다.
3. 중국의 은혜를 잊고, 오랑캐와 내통하였다.





♊

Gemini

조선 15대왕

광해군

4

역사

왕의 구장복九章服에는 왕의 권위와 존엄을 상징하는 용, 산, 불, 도끼 등 아홉 가지 문양이 그려져 있는데, 그중 도끼는 왕의 생사여탈권生死與奪權을 상징한다. 실록은 광해군과 연산군 외의 어떠한 왕도 정적 제거를 이유로 폭군이라 기록하지 않았다.



♊

Gemini

조선 15대왕

광해군

5

역사

창덕궁에서 유일한 청기와의 선정전宣政殿은 원래 광해군이 지었던 인경궁仁慶宮의 편전을 옮겨 지은 것이다. 청기와는 화약의 재료인 염초로 만들어 매우 비싸고 귀하다. 임진왜란 이전 조선 초기 궁궐의 주요 전각과 사찰 들에는 청기와가 쓰였다. 전쟁 중에 장인匠人들이 일본에 끌려가 맥이 끊기고, 이후 국방을 위해 써야 할 염초를 지붕에 올리는 것이 사치스럽다고 하여 사용이 자제된 것 같다.



♊

Gemini

조선 15대왕

광해군

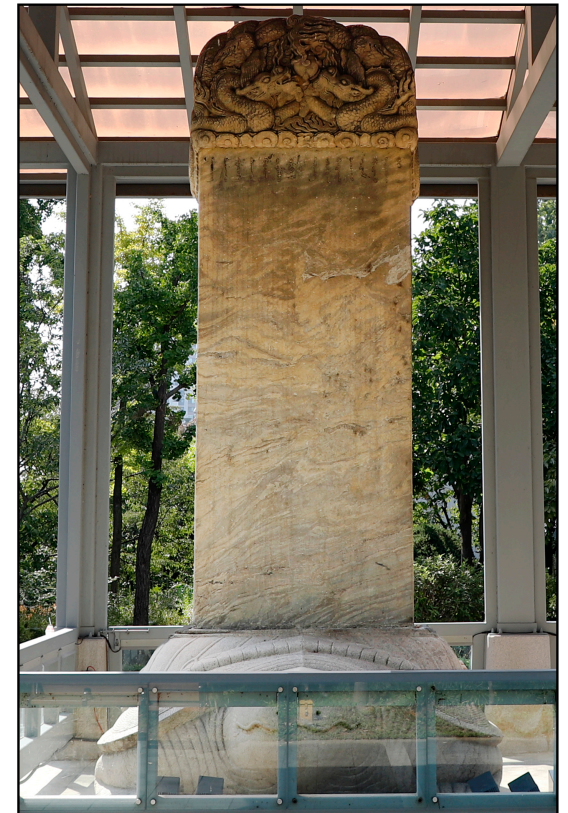
6

역사

### 실리를 중시한 광해군의 중립외교

당시 망해가는 명나라와 강성해진 여진족, 후금의 전쟁에서 그는 강홍립을 투항케 했다. 금과 화친하고, 침략을 막은 것이었다. 결국 광해군을 끌어내린 인조 때 오랑캐, 청나라가 쳐들어와 병자호란을 일으켰다.

대청황제功德비  
大清皇帝功德碑  
(삼전도비三田渡碑)  
서울 송파구 삼전동 소재





Gemini

## 소통 vs 불통, 광해군의 여자들

조선 15대왕 **광해군**

7

역사

“김 상궁은 선묘宣廟의 궁인으로  
광해가 총애하여 말하는 것을 모두 들어줌으로써 권세를 내외에 떨쳤다.”

《인조실록》 1권, 1년(1623) 3월 13일

“정씨는 교태를 잘 부리고 일에 익숙하여 출입하는 문서를 관리하여  
임금을 대신하여 계하啓下하였으므로 왕이 배로 믿었다.”

《광해군일기[정초본]》 73권, 5년(1613) 12월 30일



Gemini

유인나

유명인



♊ 쌍둥이자리 \* ♎ 전갈자리

1982년 6월 5일

<나를 사랑한 스파이>



Gemini

# 최지우

유명인



☉ 쌍둥이자리 \* ☽ 계자리

1975년 6월 11일

<두 번째 스무살>



Gemini

---

## 김희선

유명인



☉ 쌍둥이자리 x ♎ 양자리

1977년 6월 11일

핫 트렌드, 원탑 배우

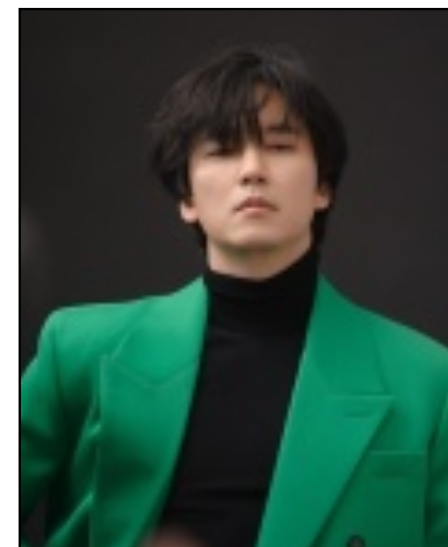
<우아한 그녀>



Gemini

김남길

☾ 유명인



☉ 물고기자리 \* ☾ 쌍둥이자리

1981년 3월 13일

<선덕여왕>의 깨방정 비담

<열혈사제>



# Q&A

## 게자리 작품

마르셀 프루스트 <잃어버린 시간을 찾아서>

에밀리 브론테 <폭풍의 언덕>

영화 <미저리>

영화 <건축학개론>

**THANK YOU**