

강헌

# 죄과 명리학

이른세미나 VI

命理

제2강

자평진전 子平眞詮

卷一 02

# 論陰陽生剋

然而有生又必有剋. 生而不剋. 則四時亦不成矣.  
剋者所以節而止之. 使之收斂. 以爲發洩之機.

木盛於夏. 殺於秋.

殺者, 使發洩於外者藏收於內. 是殺正所以爲生.

印綬之中. 偏正相似. 生剋之殊. 可置勿論.

而相剋之內. 一官一殺. 淑慝判然. 其理不可不細詳也

甲者.陽木也.木之生氣也.乙者陰木也.木之形質也.  
庚者.陽金也.秋天肅殺之氣也.  
辛者,陰金也.人間五金之質也.  
木之生氣.寄於木而行於天.故逢秋天肅殺之氣.  
則鎖剋殆盡.而金鐵刀斧.反不能傷.  
木之形質.遇金鐵刀斧則斬伐無餘.  
而肅殺之氣.只外掃落葉.而根底愈固.  
此所以甲以庚爲殺.以辛爲官.而乙則反是.  
庚官而辛殺也.又以丙丁庚辛言之.

丙者.陽火也.融和之氣也.  
丁者,陰火也.薪傳之火也.  
秋天肅殺之氣.逢陽和而剋去.  
而人間之金.不畏陽和.此庚以丙爲殺.  
而辛以丙爲官也.人間金鐵之質.  
逢薪傳之火而立化.而肅殺之氣.不畏薪傳之火.  
此所以辛以丁爲殺.而庚以丁爲官也.

# 論陰陽生死

陽主聚. 以進爲進. 故主順. 陰主散. 以退爲退. 故主逆.  
陽之所生. 卽陰之所死. 彼此互換. 自然之運也

甲爲木之陽. 天之生氣流行萬木者. 是故生於亥而死於干.  
乙爲木之陰. 木之枝枝葉葉. 受天生氣. 是故生於午而死於亥.  
夫木當亥月. 正枝葉剝落. 而內之生氣. 已收藏飽足.  
可以爲來春發洩之氣. 此其所以生於亥也.  
木當午月. 正枝葉繁盛之候. 而甲何以死.  
卻不知外雖繁盛. 而內之生氣發洩已盡. 此其所以死.  
以質而論. 自與氣殊也.

# 論十干配合性情

蓋未有五行之先. 必先有陰陽老少. 而後沖氣. 故生以土.  
終之既有五行. 則萬物又生於土.  
而水火木金. 亦寄質焉. 故以土先之.  
是以甲己相合之始. 則化爲土. 土則生金. 故乙庚化金次之.  
金生水. 故丙辛化水又次之. 水生木. 故丁壬化木. 又次之.  
木生火. 故戊癸化火又次之. 而五行遍焉.  
先之以土. 相生之序. 自然如此. 此十干合化之義也.

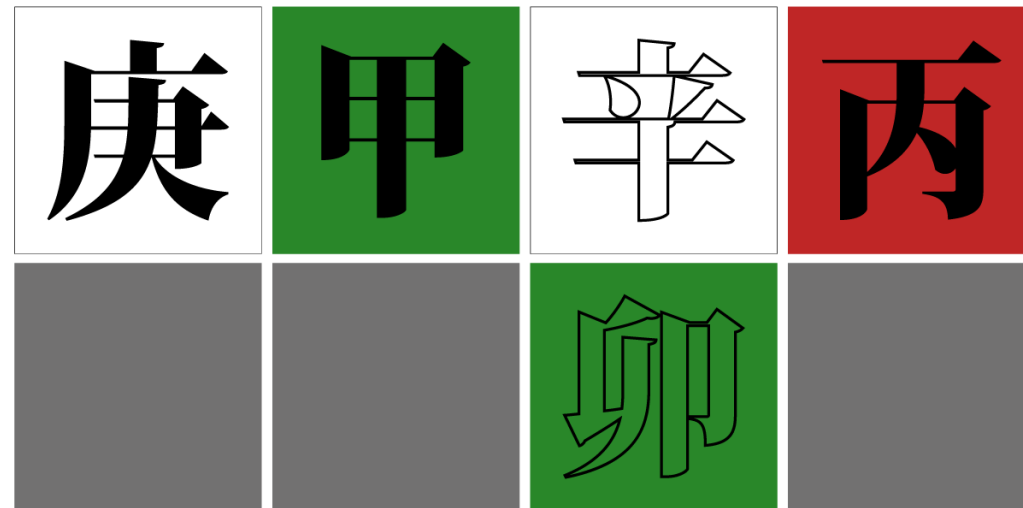
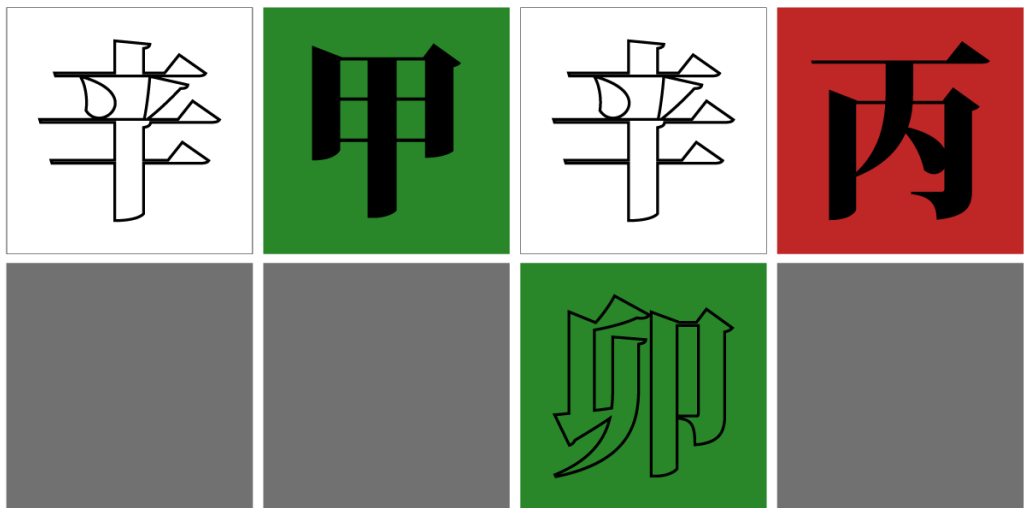


蓋既有配合. 必有向背. 如甲用辛官. 透丙作合. 而官非其官.  
甲用癸印. 透戊作合. 而印非其印.  
甲用己財. 己與別位之甲作合. 而財非其財.  
此四喜神因合而無用者也.

卽以六親言之. 如男以財爲妻.  
而被別干合去. 財妻豈能親其夫乎.  
女以官爲夫. 而被他干合去.  
官夫豈能愛其妻乎. 此謂配合之性情.

# 論十干合而不合

又有合而無傷於合者. 何也. 如甲生寅月 月時兩透辛官.  
以年丙合月辛. 是爲合一留一. 官星反輕.  
甲逢月刃. 庚辛竝透. 丙與辛合. 是爲合官有殺.  
而殺刃依然成格. 皆無傷於合也.



又有合而不以合論者. 何也.  
本身之合也. 皆五陽逢財. 五陰遇官.  
俱是作合. 惟是本身十干合之.  
若庚在年上. 乙在月上. 則月上之乙. 先去合庚.  
而日干反不能合. 是爲合去也

# 論十干得時不旺失時不弱

十干不論月令休囚. 只要四柱有根. 便能受財官食神而當傷官七殺. 長生祿旺. 根之重者也. 墓庫餘氣. 根之輕者也.

得一比肩. 不如得支中一墓庫. 如甲逢未丙逢戌之類.

乙逢戌, 丁逢丑, 不作此論. 以戌中無藏木. 丑中無藏火也.

得二比肩. 不如得餘氣. 如乙逢辰丁逢未之類.

得三比肩不如得一長生祿刃. 如甲逢亥寅卯之類.

陰長生不作此論. 如乙逢午丁逢酉之類. 然亦為有根.

比得一餘氣. 蓋比肩劫如朋友之相扶. 通根如室家之可住.

干多不如根重. 理固然也.

今人不知命理. 見夏水冬火.  
不問有無通根. 便爲之弱.  
更有陽干逢庫. 如壬逢辰丙坐戌之類. 不以爲水火通根身庫.  
甚至求刑沖以開之. 此種謬論. 必宜一切掃除也

# 論刑沖會合解法

八子支中刑沖. 俱非美事.  
而三合六合. 可以解之

적천수 滴天髓 - 3장

地支 지지



# 양지와 음지

陽支動且強 速達顯災祥

양지동차강 속달현재상

양지(陽支)인 자인진오신술(子寅辰午申戌)은 동적이고 강하여 재앙과 상서로움이 신속히 나타나지만

陰支靜且專 否泰每經年

음지정차전 부태매경년

음지(陰支)인 축묘사미유해(丑卯巳未酉亥) 정적이고 집중되어 곤궁함과 형통함이 항상 오랜 세월이 지난 후에 나타난다

# 생지·왕지·고지의 충

生方怕動庫宜開

생방파동고의개

생지(生方)인 인신사해는 충(沖)으로 동(動)하게 됨을 두려워하고  
고지(庫地)인 진술축미는 충으로 열려야 마땅하며

敗地逢沖子細推

패지봉충자세추

왕지(旺地)인 자오묘유의 충은 자세히 살펴야 한다

癸	癸	壬	甲
亥	巳	申	寅

壬	甲	癸	癸
申	寅	亥	巳

庚	己	戊	丁	丙	乙	甲	癸
辰	卯	寅	丑	子	亥	戌	酉

乙	丙	丁	戊	己	庚	辛	壬
卯	辰	巳	午	未	申	酉	戌

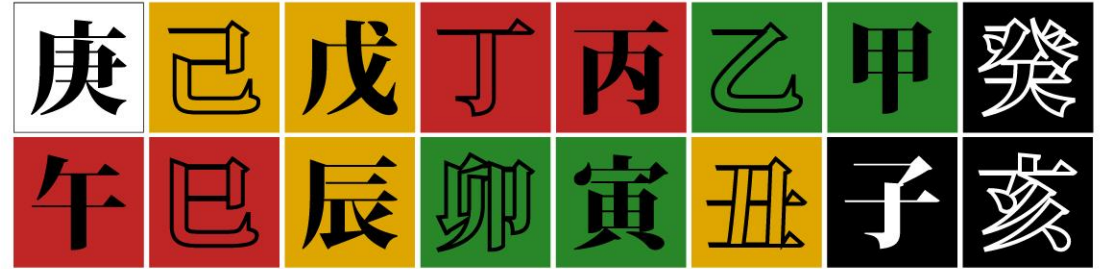
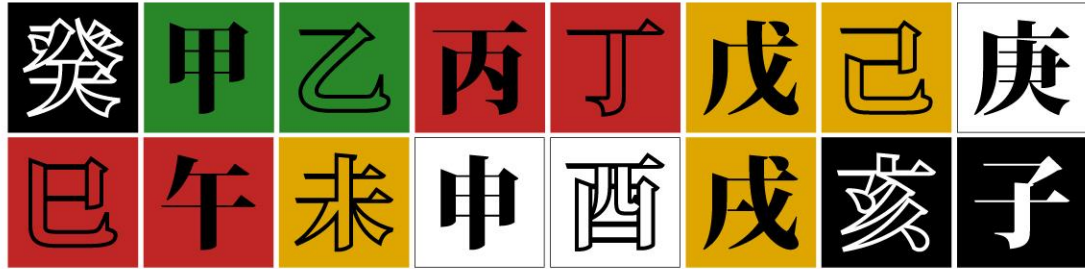
생지인 인신사해의  
충으로 인해 망한 경우

생지인 인신사해의  
충을 합으로 벗어난 경우



왕지인 자오묘유의  
충으로 인해 망한 경우

왕지인 자오묘유의  
충으로 인해 흥한 경우



고지인 진술축미의  
충과 무관한 경우

고지인 진술축미의  
충으로 인해 망한 경우

# 사주원국 지지간의 형·충·파·해

支神只以冲爲重

지신지이충위중

지지에서는 단지 충(沖)만이 중요하며

刑與穿兮動不動

형여천혜동부동

형(刑), 천(穿), 즉 해(害), 그리고 파(破)는 그다지 중요하지 않다



지지의 충이 없어  
잘 풀린 경우

지지의 축미충으로 인해  
망한 경우

**암충암회** : 사주원국과 운의 지지간의 충과 합

暗沖暗會尤爲喜 我沖彼沖皆沖起

암충암회우위희 아충피충개충기

운(運)과 사주원국의 지지가 충(沖)과 합(合)을 하면 더욱 반가운데  
내가 상대방을 충하든 상대방이 나를 충하든 충은 모두 일어나지만

旺者沖衰衰者拔 衰神沖旺旺神發

왕자충쇠쇠자발 쇠신충왕왕신발

왕(旺)한 자가 쇠(衰)한 자를 충하면 쇠한 자는 뿌리가 뽑혀 나가고  
쇠한 자가 왕한 자를 충하면 왕한 자는 더욱 발흥(發興)하게 된다



癸	丙	辛	戊
巳	午	酉	辰

癸	丁	壬	庚
卯	卯	午	寅

己	戊	丁	丙	乙	甲	癸	壬
巳	辰	卯	寅	丑	子	亥	戌

庚	己	戊	丁	丙	乙	甲	癸
寅	丑	子	亥	戌	酉	申	未

왕자충쇠쇠자발인 경우

쇠신충왕왕신발인 경우

적천수 滴天髓 - 4장

# 干支總論

간지총

론

# 음양순역설 - 십이운성

## 陰陽順逆之說

음양순역지설

음생양사<sub>陰生陽死</sub>, 양생음사<sub>陽生陰死</sub>  
즉 십이운성<sub>十二運星</sub>의 논리는

## 其理信有之也

기리신유지야

그 음양순역<sub>陰陽順逆</sub>의 이치는  
믿을 만하다 하더라도

## 洛書流行之用

낙서류행지용

낙서<sub>洛書</sub>의 운행 작용에서 흘러나와  
사용되고 있는 것인데

## 其法不可執一

기법불가집일

오로지 그 논리 한 가지에만  
집착해서는 안 된다

# 천복지재

故天地順遂而精粹者昌

고천지순수이정수자창

원래 천간과 지지가 순리를 따라  
순수한 사람은 창성할 것이나

不論有根無根

불론유근무근

사주의 뿌리가 있고 없음을  
논하기보다는

天地乖悖而混亂者亡

천지괴패이혼란자망

사주의 천간지지가 어그러지고  
혼란한 사람은 망할 것이니

俱要天覆地載

구요천복지재

천간에서 덮어주고 지지에서  
실어주는 것이 더욱 중요하다

# 천전일기

天全一氣

천전일기

사주의 천간 네 글자가 한 기운(氣運)으로 몰려 있다 하더라도

不可使地德莫之載

불가사지덕막지재

지지에서 덕으로 그 힘을 실어주지 않으면 아무런 소용이 없으며

**적천수**

4장.간지총론

# 지전삼물 - 지지의 삼합과 방합

地全三物

지전삼물

지지에 방합(方合)이나 삼합(三合)을 이루고 있더라도

不可使天道莫之容

불가사천도막지용

천간이 이를 허락해 받아주지 않으면 아무런 쓸모가 없다

적천수

4장.간지총론

# 지전삼물 중 왕신(旺神)이 월령(月令)을 차지한 경우

丙	甲	庚	辛
寅	辰	寅	卯

壬	癸	甲	乙	丙	丁	戊	己
午	未	申	酉	戌	亥	子	丑

# 지전삼물 중 왕신(旺神)이 월령(月令)을 차지하지 못한 경우

丁	甲	庚	庚
卯	寅	辰	寅

戊	丁	丙	乙	甲	癸	壬	辛
子	亥	戌	酉	申	未	午	巳



# 지지의 양한·양난과 운의 음난·음한의 상호작용

陽乘陽位陽氣昌

양승양위양기창

양(陽)의 천간이 양의 지지를 타고 그 기(氣)가 창성한다면

最要行程安頓

최요행정안돈

운의 흐름[運, 행운]이 안정되고 편안함[安頓, 안돈]이 가장 필요하다

적천수

4장.간지총론

# 지지의 음한·음난과 운의 양난·양한의 상호작용

陰乘陰位陰氣盛

음승음위음기성

음(陰)의 천간이 음의 지지를 타고 그 기(氣)가 번성한다면

還須道路光亨

환수도로광형

모름지기 운의 흐름[幸運, 행운]이 빛나고 형통해야 한다

적천수

4장.간지총론

# 천극지충

天戰猶自可

천전유자가

천간의 싸움[相剋, 상극]은 오히려 그런대로 괜찮다 할 수 있겠으나

地戰急如火

지전급여화

지지의 싸움[相沖, 상충]은 급하기가 마치 불과 같다

적천수

4장.간지총론

# 일주가 천극지충을 하는 경우

己	乙	辛	癸
卯	卯	酉	酉

癸	甲	乙	丙	丁	戊	己	庚
丑	寅	卯	辰	巳	午	未	申

# 천합지합

合有宜不宜

합유의불의

합(슴)에도 마땅한 것과 마땅하지 않는 것이 있는데

合多不爲奇

합다불위기

합이 많으면 아름답지 못하다 하겠다

적천수

장간지총론

강헌 좌파 명리학 X BUNKER I

# 사주 여덟 글자가 모두 극하고 충하는 경우

庚	甲	辛	乙
午	子	巳	亥

癸	甲	乙	丙	丁	戊	己	庚
酉	戌	亥	子	丑	寅	卯	辰

# 사주의 충을 운에서 합으로 풀어 마땅한 경우

辛	壬	庚	戊
丑	寅	申	子

戊	丁	丙	乙	甲	癸	壬	辛
辰	卯	寅	丑	子	亥	戌	酉

# 사주의 합이 마땅한 경우

乙	丙	庚	辛
未	子	寅	亥

壬	癸	甲	乙	丙	丁	戊	己
午	未	申	酉	戌	亥	子	丑



# 사주의 합이 마땅하지 않은 경우 1

丁	丙	壬	丁
酉	午	寅	亥

甲	乙	丙	丁	戊	己	庚	辛
午	未	申	酉	戌	亥	子	丑

# 사주의 합이 마땅하지 않은 경우 2

甲	甲	壬	丁
子	戌	寅	亥

甲	乙	丙	丁	戊	己	庚	辛
午	未	申	酉	戌	亥	子	丑

# 지생천 - 지지가 천간을 생하는 일주

地生天者

지생천자

일지(日支)가 일간(日干)을 생해주는 경우에

天衰怕冲

천쇠파충

일주(日主)의 기운이 약하면 일지가 충(沖)을 당함을 두려워하고

# 간지암합 / 壬午일주

乙	壬	辛	己
巳	午	未	巳

癸	甲	乙	丙	丁	戊	己	庚
亥	子	丑	寅	卯	辰	巳	午

# 간지암합 / 丁亥일주

庚	丁	丙	己
子	亥	子	丑

戊	己	庚	辛	壬	癸	甲	乙
辰	巳	午	未	申	酉	戌	亥

# 甲申, 戊寅, 庚寅, 癸丑 일주

甲申戊寅 眞爲殺印相生

갑신무인 진위살인상생

갑신(甲申)과 무인(戊寅)은

깔고 앉은 자리[日支, 일지]의 지장간(支藏干)이 찬된 살인상생이고

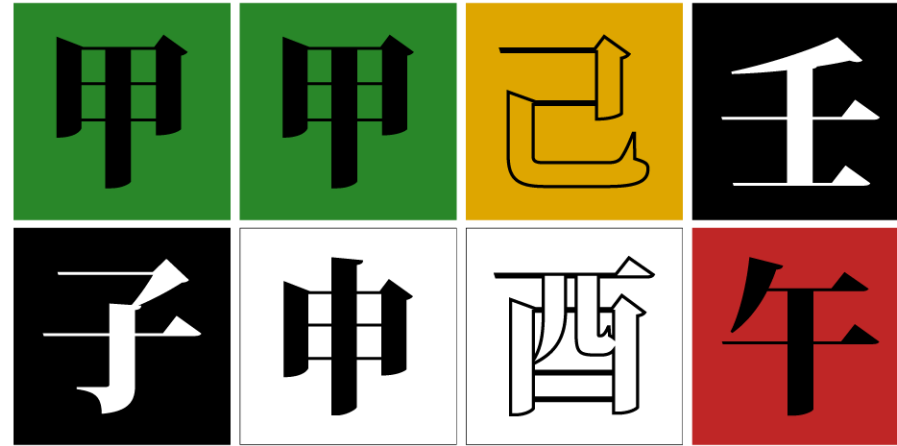
庚寅癸丑 也坐兩神興旺

경인계축 야좌양신흥왕

경인(庚寅)과 계축(癸丑)은 깔고 앉은 자리[坐下, 좌하]의

지장간 중에서 살(殺)과 인성(印星) 두 신(神)이 모두 흥황하다

# 甲申 일주가 살인상생(殺印相生)으로 잘된 경우



# 甲申 일주가 殺印相生으로 잘못 된 경우

甲	甲	己	壬
子	申	酉	辰

丁	丙	乙	甲	癸	壬	辛	庚
巳	辰	卯	寅	丑	子	亥	戌



# 간지불배

上下貴乎情和

상하귀호정화

천간과 지지가 서로 거스르거나  
어긋나지 않고 정으로 화합하면 귀하고

始其所始 終其所終

시기소시 종기소종

기운(氣運)이 시작할 곳에서  
시작하여 끝날 곳에서 끝난다면

左右貴乎氣協

좌우귀호기협

천간과 천간끼리, 지지 또한 지지끼리  
서로 협력하면 이 또한 귀하니

福壽富貴 永乎無窮

복수부귀 영호무궁

재산과 지위는 물론 복을 누리며  
오래 사는 것이 영원토록 끝이 없을 것이다

# 상하정화(上下情和)인 경우

庚	丙	癸	己
寅	寅	酉	巳

乙	丙	丁	戊	己	庚	辛	壬
丑	寅	卯	辰	巳	午	未	申

# 상하불화(上下不和)인 경우

丙	乙	庚	甲
子	卯	午	寅

戊	丁	丙	乙	甲	癸	壬	辛
寅	丑	子	亥	戌	酉	申	未

# 좌우기협(左右氣協)인 경우

庚	庚	丙	壬
辰	午	午	申

甲	癸	壬	辛	庚	己	戊	丁
寅	丑	子	亥	戌	酉	申	未

# 좌우불협(左右不協)인 경우

戊	庚	丙	壬
寅	申	午	午

甲	癸	壬	辛	庚	己	戊	丁
寅	丑	子	亥	戌	酉	申	未

# 연주상생 1



# 연주상생 2

乙	癸	庚	戊
卯	亥	申	戌

戊	丁	丙	乙	甲	癸	壬	辛
辰	卯	寅	丑	子	亥	戌	酉

# 연주상생 3

辛	己	丙	甲
未	巳	寅	子

甲	癸	壬	辛	庚	己	戊	丁
戌	酉	申	未	午	巳	辰	卯