

강헌

죄과 명리학

이른세미나 VI

命理

제九강

자평진전 子平眞詮

卷 四

論食神

食神本屬洩氣. 以其能生正財.

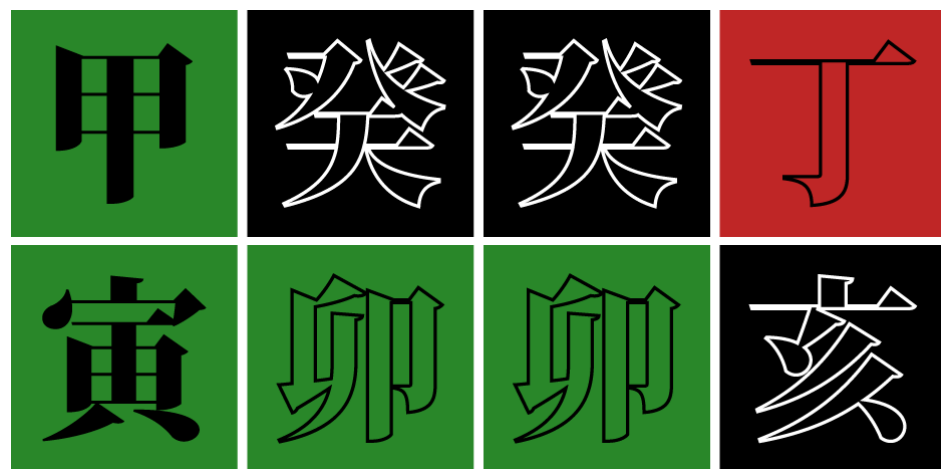
所以喜之. 故食神生財. 美格也.

財要有根. 不必偏正疊出. 如身強食旺而財透. 大貴之格.



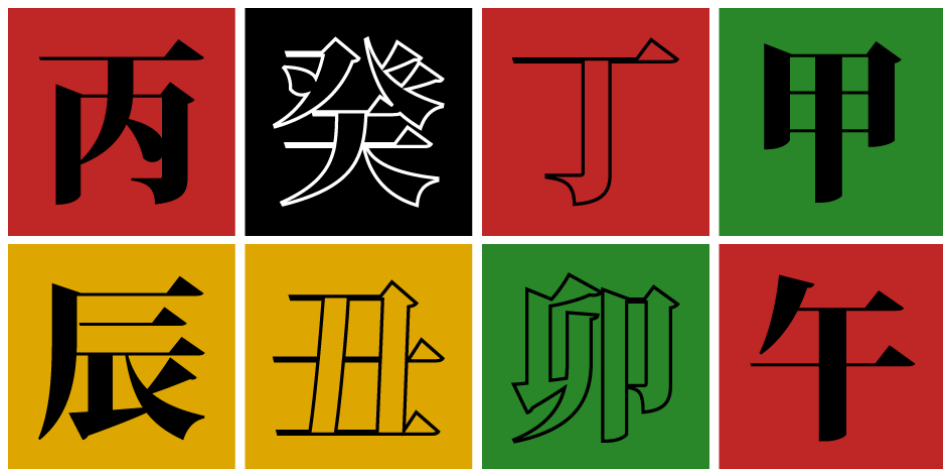
梁丞相之命是也.

藏食露傷. 主人性剛.



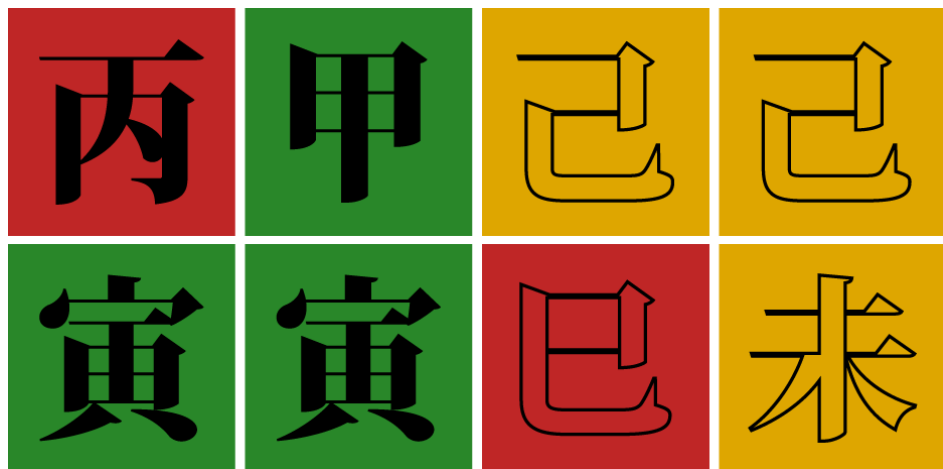
沈路分命是也.

偏正疊出. 富貴不巨.



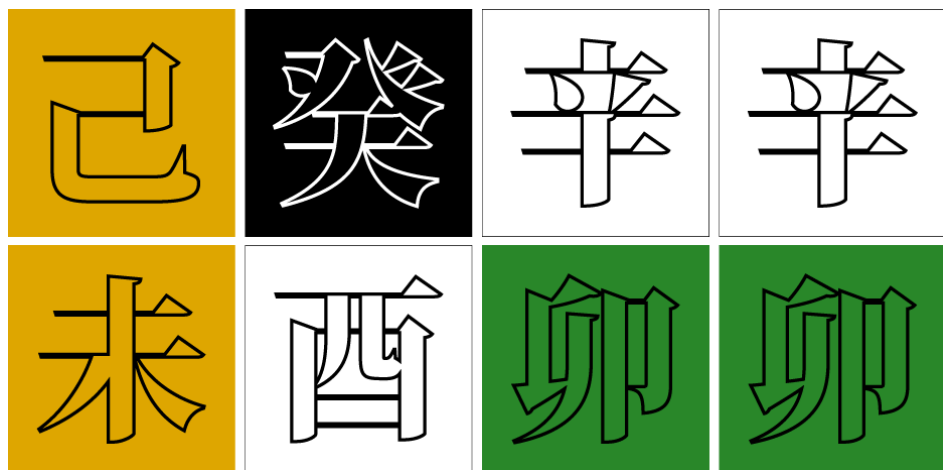
龔知縣命是也.

夏水用財火炎土燥. 貴多就武.



黃都督之命是也.

若不用財而就煞印. 最爲威權顯赫.



常國公命是也.

若無印綬而單露偏官. 只要無財. 亦為貴格.

戊	丙	壬	戊
戊	子	戊	戊

己	戊	丁	丙	乙	甲	癸
巳	辰	卯	寅	丑	子	亥

胡會元命是也.

若金水食神而用煞. 貴而且秀.

丁	辛	壬	丁
酉	巳	子	亥

庚	辛	壬	癸	甲	乙	丙
辰	巳	午	未	申	酉	戌

舒尚書命是也.

至於食神忌印. 夏火太炎而木焦. 透印不礙.



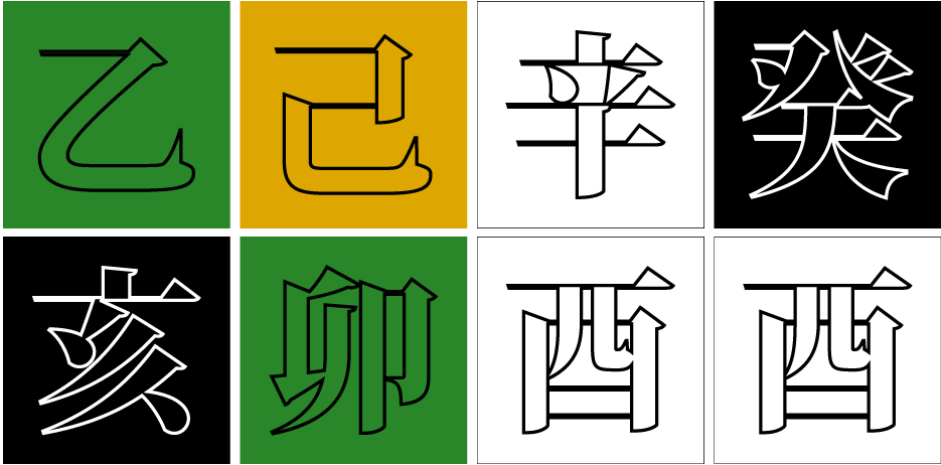
錢參政命是也.

食神忌官. 金水不忌. 則金水傷官可見官之謂.
至若單用食神. 作食神有氣. 有財運則富. 無財運則貧.

更有印來奪食. 透財以解. 亦有富貴. 須就其全局之勢而斷之.
至於食神而官煞競出. 亦可成局. 但不甚貴耳.
更有食神合煞存財. 最爲貴格.

至若食神透煞. 本忌見財. 而財先煞後.
食以間之. 而財不能黨煞. 亦可就貴.

如劉提台命



論食神取運

食神取運. 卽以食神所成之局. 分而配之.
食神生財. 財重食輕. 則行財食.
財食重則喜幫身. 官煞之方. 俱爲不美.

食神帶煞. 喜行印綬. 身旺食傷亦爲美運. 財卽最忌.
若食太重而煞輕. 印運最利. 逢財反吉矣.

적천수

제11장 부귀빈천

부빈(富貧) - 재성(財星)의 역할

何知其人富

하지기인부

財氣通門戶

재기통문호

그 사람이 부유한지 어떻게 알 수 있는가

그것은 재성의 기운이 문호(門戶)를 통해야[生化流通, 생화유통] 함이고

신왕(身旺)하고 재성이 약한데 식상이 돕는 경우

辛	壬	丙	甲
亥	寅	子	申

甲	癸	壬	辛	庚	己	戊	丁
申	未	午	巳	辰	卯	寅	丑

신약(身弱)하고 재성이 중(重)한데 비겁이 돕는 경우

戊	癸	丙	壬
午	亥	午	申

甲	癸	壬	辛	庚	己	戊	丁
寅	丑	子	亥	戌	酉	申	未

부빈(富貧) - 재성(財星)의 역할

何知其人貧

하지기인빈

財神反不眞

재신반부진

그 사람이 가난한지 어떻게 알 수 있는가

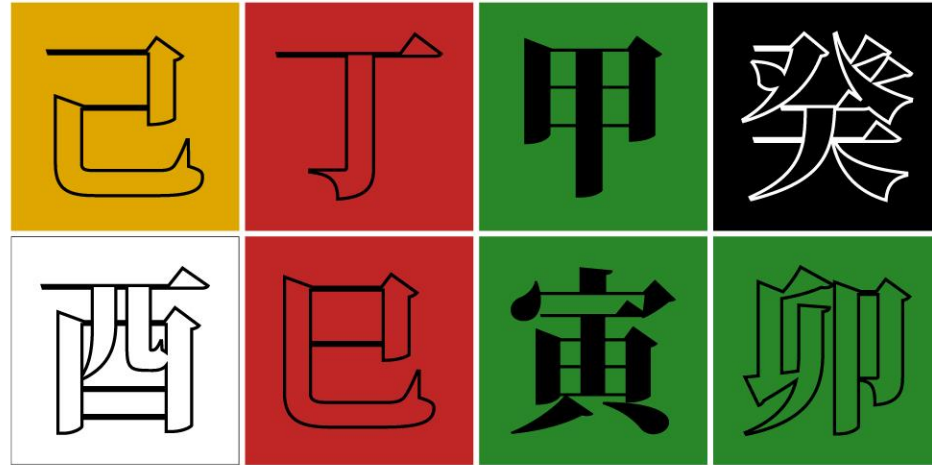
그것은 재성이 기신(忌神)이거나 용신(用神)의 역할을 잘 못하여 참되지 못함이다.

재성이 무거운데 식상도 많은 경우

辛	戌	戌	壬
酉	戌	申	子

丙	乙	甲	癸	壬	辛	庚	己
辰	卯	寅	丑	子	亥	戌	酉

재성이 가벼워 식상을 반기는데 인성이 왕한 경우

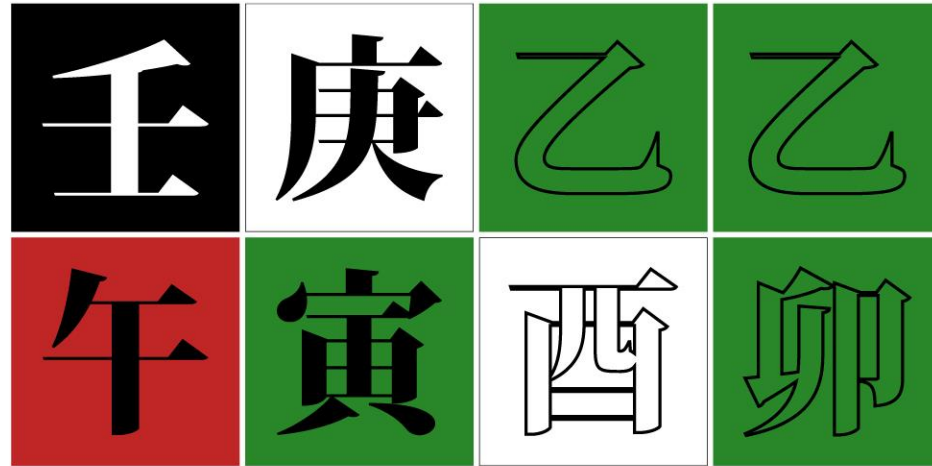


재성이 가볍고 비겁이 무거운데 식상이 나타나지 않는 경우

庚	丙	壬	庚
寅	寅	午	午

庚	己	戊	丁	丙	乙	甲	癸
寅	丑	子	亥	戌	酉	申	未

재성이 많아 비겁을 반기는데 관성이 비겁을 극하는 경우



인성을 꺼리는데 재성이 관성을 생하는 경우

庚	癸	丙	辛
申	巳	申	丑

戊	己	庚	辛	壬	癸	甲	乙
子	丑	寅	卯	辰	巳	午	未

재성을 꺼리는데 재성이 한신과 합하여 재성이 되는 경우

乙	丁	乙	庚
巳	丑	酉	辰

癸	壬	辛	庚	己	戊	丁	丙
巳	辰	卯	寅	丑	子	亥	戌

귀천(貴賤) - 관성(官星)의 역할

何知其人貴

하지기인귀

官星有理會

관성유리회

그 사람이 귀한지 어떻게 알 수 있는가

그것은 관성이 다른 신(神)을 모아 다스리는 이치[理會, 이회]를 얻었음이에요

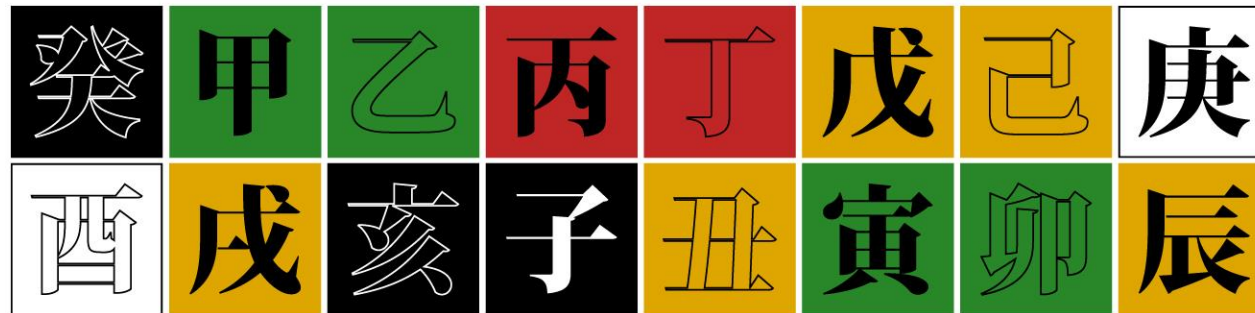
관성유리회(官星有理會)

일주가 왕하고 관성은 약한데[身旺官弱, 신왕관약]
재성이 관성을 생해주는[財能生官, 재능생관] 경우,
관성이 왕하고 일주는 약한데[官旺身弱, 관왕신약]
관성이 인성을 생해주는[官能生印, 관능생인] 경우,
인성이 왕하고 관성은 쇠한데[印旺官衰, 인왕관쇠]
재성이 인성을 무너뜨리는[財能壞印, 재능괴인] 경우,
인성이 쇠하고 관성은 왕한데[印衰官旺, 인쇠관왕]
재성이 나타나지 않는[財星不現, 재성불현] 경우,

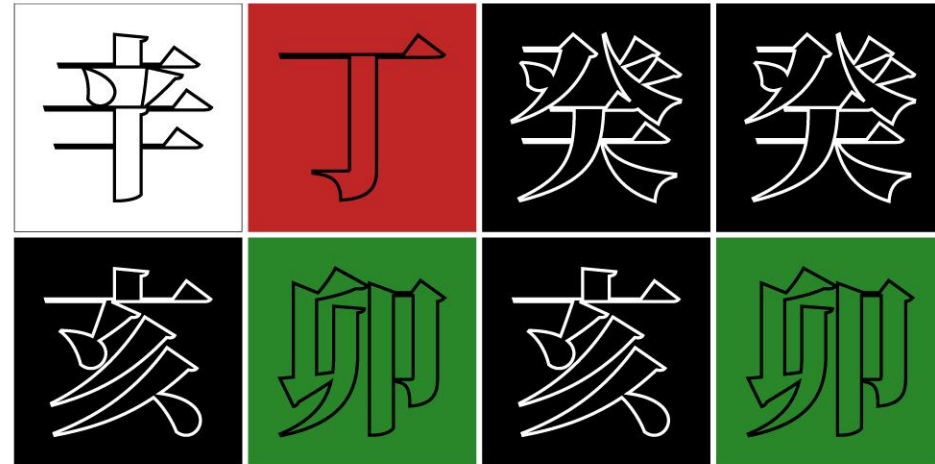
관성유리회(官星有理會)

비겁이 많고 재성은 적은데[劫重財輕, 겁중재경]
관성이 비겁을 보내버리는[官能去劫, 관능거겁] 경우,
재성이 인성을 무너뜨리는데[財星壞印, 재성괴인]
관성이 인성을 생해주는 [官能生印, 관능생인] 경우,
관성을 용신으로 삼는데[用官, 용관]
관성과 재성이 함께 지지에 암장된 [官藏財亦藏, 관장재역장] 경우,
인성을 용신으로 삼는데[用印, 용인]
인성과 관성이 함께 천간에 투출한 [印露官亦露, 인로관역로] 경우.

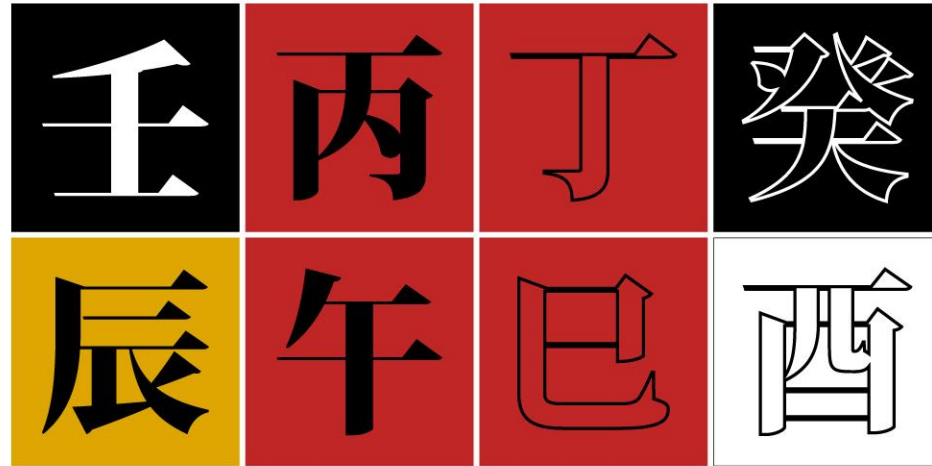
신왕(身旺)하고 관성은 약한데 재성이 관성을 생해주는 경우



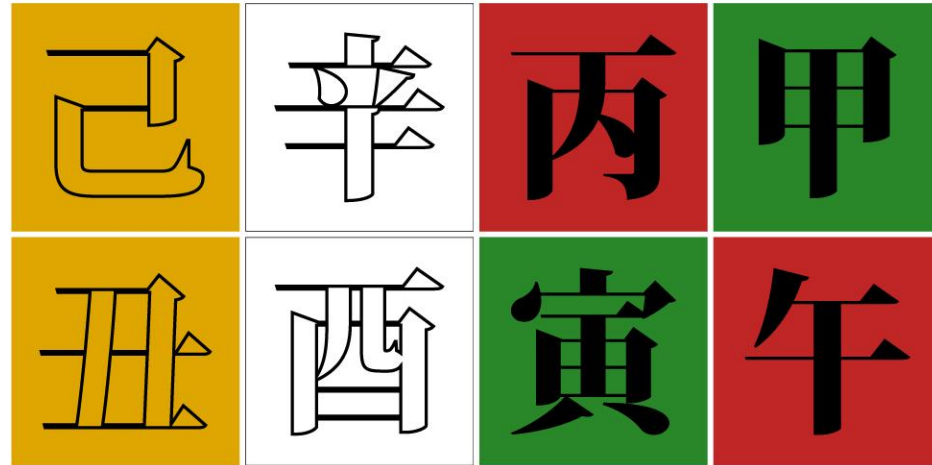
관성이 왕(旺)하고 신약(身弱)한데 관성이 인성을 생해주는 경우



비겁이 많고 재성은 적은데 관성이 비겁을 보내버리는 경우



인성을 용신으로 삼는데 인성과 관성이 함께 천간에 투출한 경우



수요(壽夭) - 사주의 청순(淸純)·혼탁(混濁)

何知其人壽

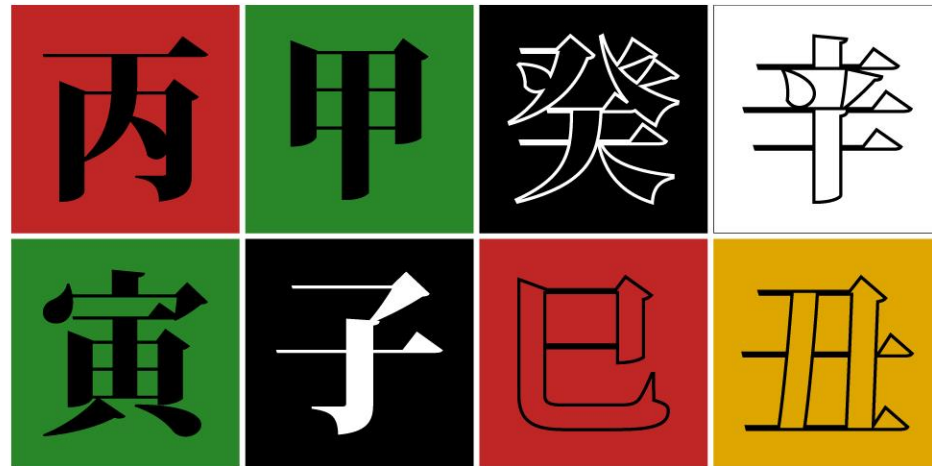
하지기인수

性定元氣厚

성정원기후

그 사람이 오래 살 것인지 어떻게 알 수 있는가
오행이 조화를 이루어 성품이 반듯하고 원기가 두텁기 때문이며

사주가 지지를 얻고 오행이 고르게 머물러 성품이 반듯한[性定, 성정] 경우



신약한데 인수가 월령을 잡아 원신이 두터운[元神厚, 원신후] 경우

