

# 강헌 죄과 명리학

시즌6 심화

命理學

**제4강** 용신의 심층적 접근

# 용신(用神)의 의미

음양과 오행, 십신과 십이운성, 그리고 신살이  
원국을 파악하고 규명하는 각론이라면

용신은 그것을 바탕으로  
어떻게 나의 운명을  
운용할 것인지에 필요한 전략 전술론

고립용신  
행운용신

# 고립용신의 판단법

여, 극신강			
시주	일주	월주	연주
편인	본원	비견	비견
편인	겁재	겁재	식신
★	▲	▲	★▲
庚 辛	乙 癸 戊	戊 甲 壬	甲 乙
병	제왕 역마	제왕 역마	장생 문창 천을

# 고립과 왕상휴수사 그리고 지장간 오행의 고립1

97	87	77	67	57	47	37	27	17	7
비견	겁재	편인	정인	편관	정관	편재	정재	식신	상관
편인	정인	편관	편재	정재	정관	식신	상관	편관	비견
병	사	묘	절	태	양	장생	목욕	관대	건록

# 오행의 고립2

남, 신약			
시주	일주	월주	연주
★●	★●		★★
비견	본원	식신	편재
식신	식신	정관	식신
		●	
丁乙己	丁乙己	戊甲壬	丁乙己
관대	관대	태	관대
암록 화개	암록 화개	천을	암록 화개

98	88	78	68	58	48	38	28	18	8
식신	정재	편인	정관	편관	정인	편인	겁재	비견	상관
식신	정인	편인	상관	겁재	비견	식신	정재	편재	상관
묘	사	병	쇠	제왕	건록	관대	목욕	장생	양

# 오행의 고립2 -모

여, 극신약			
시주	일주	월주	연주
★	★●		★
정관	본원	정재	편재
戊	癸	丙	丁
午	丑	午	未
편재	편관	편재	편관
●	★	●	★●●
丙己丁	癸辛己	丙己丁	丁乙己
절	관대	절	묘
귀문 도화	귀문 귀문 백호 암록	귀문 도화 월덕	

97	87	77	67	57	47	37	27	17	7
정재	식신	상관	비견	겁재	편인	정인	편관	정관	편재
丙	乙	甲	癸	壬	辛	庚	己	戊	丁
辰	卯	寅	丑	子	亥	戌	酉	申	未
장관	식신	상관	편관	비견	겁재	정관	편인	정인	편관
양	장생	목욕	관대	건록	제왕	쇠	병	사	묘

# 오행의 고립2 -부

남, 신강			
시주	일주	월주	연주
	●	★●●	★
정관	본원	식신	비견
癸	丙	辛	乙
巳	戌	巳	巳
비견	식신	비견	비견
●		●	●
戊庚丙	辛丁戌	戊庚丙	戊庚丙
건록	묘	건록	건록
귀문	귀문 귀문 백호	귀문 천덕	

99	89	79	69	59	49	39	29	19	9
정재	편관	정관	편인	정인	비견	겁재	식신	상관	편재
辛	壬	癸	甲	乙	丙	丁	戊	己	庚
未	申	酉	戌	亥	子	丑	寅	卯	辰
상관	편재	정재	식신	편관	정관	상관	편인	정인	식신
쇠	병	사	묘	절	태	양	장생	목욕	관대



# 행운 용신 판단법

- (1) 억부를 중심으로 용신을 판단하되 조후의 관점에서 보완하라.
- (2) 용신과 희신, 기신과 구신의 차이에 너무 연연하지 말라.
- (3) 원국에 없고 지장간에도 없다고 해도 용신은 용신이다
- (4) 용희신의 의미를 과대평가하지 말고 기구신의 의미를 일방적으로 받아들이지 말라.

# 어부용신법

# 01 신강한 명식

비겁이나 인성이 강하므로 대부분 식재관이 용신이 된다.

- 1) 비겁이 강하고 인성이 약할 경우 관성이 용신이 된다.
- 2) 인다신약을 포함해서 인성이 과다인 경우, 재성을 용신으로 구한다.
- 3) 인성과 비겁이 혼합되어 신강한 경우에는 재성이 용신이 된다.
- 4) 비겁이 강한데, 관성이 미약해서 대적하지 못하는 경우 재성을 용신으로 구한지만 희신인 식상이 용신의 구실을 하는 경우가 많다.
- 5) 비겁의 기운이 강하고 관성의 기운도 대등한 경우, 식상을 용신으로 구한다.

# 관성 용신

여, 신강			
시주	일주	월주	연주
●	●	●	●
정관	본원	정인	식신
庚	乙	壬	丁
辰	卯	寅	酉
정재	비견	겁재	편관
●	●		★●
乙癸戊	甲乙	戊丙甲	庚辛
관대	건록 도화	제왕 역마 월공	절 도화 천덕

97	87	77	67	57	47	37	27	17	7
정인	편관	정관	편재	정재	식신	상관	비견	겁재	편인
壬	辛	庚	己	戊	丁	丙	乙	甲	癸
子	亥	戌	酉	申	未	午	巳	辰	卯
편인	정인	정재	편관	정관	편재	식신	상관	정재	비견
병	사	묘	절	태	양	장생	목욕	관대	건록

# 재성 용신

시주	일주	월주	연주
★●	●		
편관	본원	정인	정인
辛	乙	壬	壬
巳	未	寅	寅
상관	편재	겁재	겁재
●	●●	●	●
戊庚丙	丁乙己	戊丙甲	戊丙甲
목욕	양	제왕	제왕
공망 역마	귀문 백호	귀문 역마 월공	역마 월공

93	83	73	63	53	43	33	23	13	3
정인	편관	정관	편재	정재	식신	상관	비견	겁재	편인
壬	辛	庚	己	戊	丁	丙	乙	甲	癸
子	亥	戌	酉	申	未	午	巳	辰	卯
편인	정인	정재	편관	정관	편재	식신	상관	정재	비견
병	사	묘	절	태	양	장생	목욕	관대	건록

# 식상 희신

남, 극신강			
시주	일주	월주	연주
정인	본원	식신	식신
편인	비견	비견	비견
	★★	★	★
戊庚丙	辛丁戊	乙癸戊	乙癸戊
절	관대	묘	묘
공망 귀문	괴강 귀문	공망 괴강 화개	공망 괴강 화개

94	84	74	64	54	44	34	24	14	4
식신	겁재	비견	정인	편인	정관	편관	정재	편재	상관
편관	겁재	정재	편재	비견	상관	식신	겁재	정인	편인
병	쇠	제왕	건록	관대	목욕	장생	양	태	절

# 02 신약한 명식

식상, 재성, 관성이 강하므로 대부분 비겁과 인성이 용신이 된다.

- 1) 식상이 과다한 경우, 인성이 용신이 된다.
- 2) 재성이 과다한 경우, 비겁이 용신이 된다.
- 3) 관성이 과다한 경우, 비겁이 용신이 되는 것이 맞지만,  
관성의 힘을 대적할 만큼 강하지 않으므로  
희신인 용신이 실제로 용신의 역할을 하게 된다.
- 4) 일주가 통근하고, 관성이 너무 강한 경우,  
신약 중 유일하게 식상이 용신이 된다.

# 비겁 용신

남, 극신약			
시주	일주	월주	연주
	★	★	★
정관	본원	편관	편재
辛	甲	庚	戊
未	辰	申	午
정재	편재	편관	상관
●			●
丁乙己	乙癸戊	戊壬庚	丙己丁
묘	쇠	절	사
천을 천의	백호 화개	역마	

95	85	75	65	55	45	35	25	15	5
편관	정재	편재	상관	식신	겁재	비견	정인	편인	정관
庚	己	戊	丁	丙	乙	甲	癸	壬	辛
午	巳	辰	卯	寅	丑	子	亥	戌	酉
상관	식신	편재	겁재	비견	정재	정인	편인	편재	정관
사	병	쇠	제왕	건록	관대	목욕	장생	양	태



# 인성 용신

남, 신약			
시주	일주	월주	연주
★	●	●	●
식신	본원	비견	편인
癸	辛	辛	己
巳	亥	未	亥
정관	상관	편인	상관
★●★	★		★
戊庚丙	戊甲壬	丁乙己	戊甲壬
사	목욕	쇠	목욕
역마	역마	화개	역마

97	87	77	67	57	47	37	27	17	7
비견	상관	식신	정재	편재	정관	편관	정인	편인	겁재
辛	壬	癸	甲	乙	丙	丁	戊	己	庚
酉	戌	亥	子	丑	寅	卯	辰	巳	午
비견	정인	상관	식신	편인	정재	편재	정인	정관	편관
건록	관대	목욕	장생	양	태	절	묘	사	병

# 식상 용신

남, 신약			
시주	일주	월주	연주
★	★●	●	●
편관	본원	편인	정관
乙	己	丁	甲
亥	卯	丑	午
정재	편관	비견	편인
▲●	▲		●
戊甲壬	甲乙	癸辛己	丙己丁
제왕	장생	관대	절
역마	도화 문창	암록	도화 월공

96	86	76	66	56	46	36	26	16	6
편인	정인	편관	정관	편재	정재	식신	상관	비견	겁재
丁	丙	乙	甲	癸	壬	辛	庚	己	戊
亥	戌	酉	申	未	午	巳	辰	卯	寅
정재	겁재	신신	상관	비견	편인	정인	겁재	편관	정관
제왕	사	병	사	묘	절	태	양	장생	목욕

# 03 중화 명식

원국의 전체 판도를 종합적으로 판단해야만이  
올바른 용신의 판단에 도달한다.  
일간의 강약은 기본이고, 조후의 상태를 감안해야 하며  
무엇보다도 합과 총으로 인해  
어떤 변동이 일어나는지도 꼼꼼히 살펴야 한다.  
점수 상으로는 중화지만 합과 총으로 인해  
신약과 신강 쪽으로 기우는 경우가 많고  
그럴 경우 신강 신약에 준해서 용신을 구하면 되는 것이다.

# 재성 용신

남, 중화			
시주	일주	월주	연주
★☆☆	★	★	★●
편관	본원	비견	식신
乙	己	己	辛
丑	巳	亥	卯
비견	정인	정재	편관
	★●	★▲	▲
癸辛己	戊庚丙	戊甲壬	甲乙
관대	태	제왕	장생
암록 천덕 화개	역마	공망 역마	문창

96	86	76	66	56	46	36	26	16	6
비견	상관	식신	정재	편재	정관	편관	정인	편인	겁재
己	庚	辛	壬	癸	甲	乙	丙	丁	戊
丑	寅	卯	辰	巳	午	未	申	酉	戌
비견	정관	편관	겁재	정인	편인	비견	상관	식신	겁재
관대	목욕	장생	양	태	절	묘	사	병	쇠

# 조후용신법

# 조후용신법

조후용신법은 전체 명식의 조화를  
골고루 살피야 하지만  
특히 일간을 주체로  
월지와시지를 살피는 것이 첫 관문이다.  
월지와 시지는 계절과 낮밤이라는  
조후를경정하는 자리이기 때문이다.

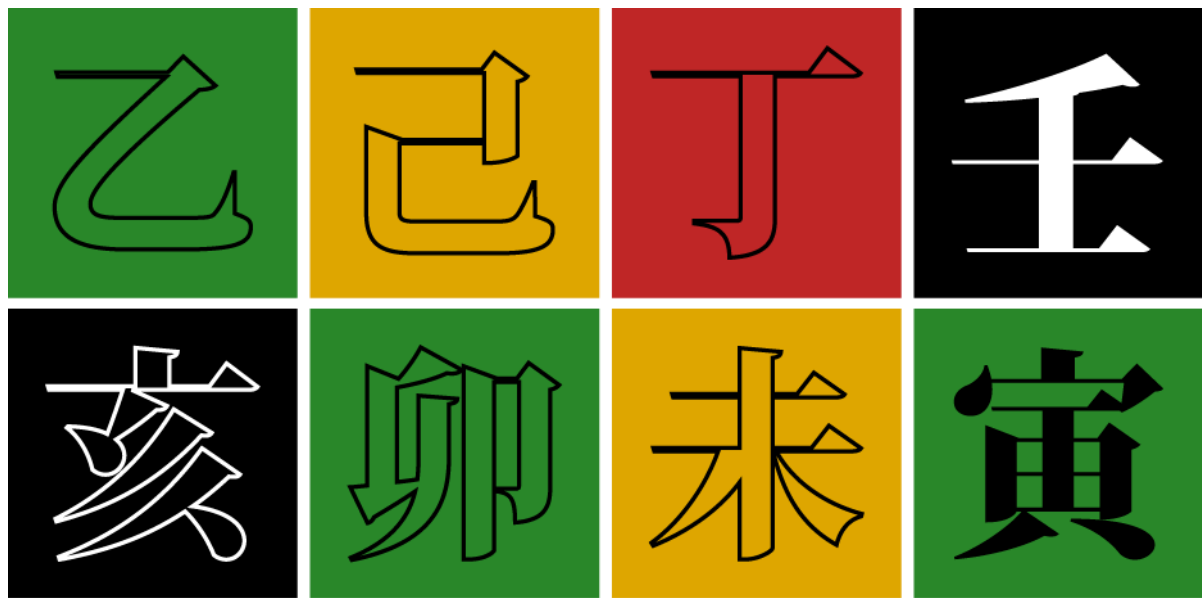
# 조후 용신

여, 신약			
시주	일주	월주	연주
●●	★●●	★★	★●●
정재	본원	편관	비견
癸	戊	甲	戊
丑	辰	子	申
겁재	비견	정재	식신
●	▲	▲●●	▲
庚 辛	乙 癸 戊	庚 辛	庚 辛
쇠	묘	제왕	장생
백호 천을	백호 화개	양인	

96	86	76	66	56	46	36	26	16	6
편관	정관	편인	정인	비견	겁재	식신	상관	편재	정재
甲	乙	丙	丁	戊	己	庚	辛	壬	癸
寅	卯	辰	巳	午	未	申	酉	戌	亥
편관	정관	비견	편인	정인	겁재	식신	상관	비견	편재
병	사	묘	절	태	양	장생	목욕	관대	건록

# 전왕용신법





# 전왕을 적용시키지 못하는 경우

- 간이 양간이나 음간이나가 중요

일간이 양간인 경우 월지가 중요한데 양간일간이 득령했을 경우는 비겁 전왕인 경우를 제외하면 전왕이 성립되지 않는다.

이와 비슷하게 일지가 인성으로 일간을 생조해도 양간 일간이면 득령한 것과 같이 본다. 이것은 양간의 주체성을 높이 감안한 것이다.

그리고 비겁 전왕의 형국이어도 관성이 투간(관성이 한주에 동주하거나 월지 관성 위 연간에 같은 관성이 놓이는 경우, 혹은 일지 관성에 시간 관성이 놓이는 경우를 말한다) 하고 재성이 관성을 생조하면 이 역시 전왕법이 성립되지 않는다.

# 전왕을 적용시키지 못하는 경우

일간이 음간인 경우, 일간이 음이면 전체 세력의 판도가 더욱 중요하므로 득령해도 나머지가 일체의 힘을 이룬다면 그 힘에 따라야 하고 유일한 예외는 일간이 통근하고 월간이나 시간의 인성이 일간을 돕고 있는 경우 뿐이다.

십신에 따라 다섯 개의 전왕이 존재한다.

비겁 전왕인데 이는 격국 이론에서는 종왕격으로 비겁이 용신이고 인성이 희신이 된다. 비겁이 압도적이므로 적극적인 추진력과 강한 승부욕이 특징이다.

인성 전왕은 종강격이라고 부르는 것인데 이 역시 비겁이 용신이고 인성이 희신이나 희신인 인성이 사실상 용신의 구실을 하고 비겁은 크게 작용하지 못한다. 인성 전왕은 극도의 총명함과 꺾이지 않는 고집이 특징이다.

# 전왕을 적용시키지 못하는 경우

식상 전왕은 종아격으로 부르는데, 식상이 용신이고 비겁이 희신이지만 재성도 희신의 구실을 한다. 창의력과 예술적 재능이 뛰어나고 크진 않지만 안정적인 재물복도 있다.

재성 전왕은 종재격인데 재성이 용신이고 식상이 희신이다. 재물에 대한 집념이 강하거나 정의와 의리에 대한 신념이 투철하다. 편재가 강하면 재물이나 여색에 관한 욕망일 가능성이 높고 정재이면 정의 혹은 규범에 대한 집요한 관심일 가능성이 높다. 둘 다 결혼운이 좋은 공통점이 있다.

관성 전왕은 종관격 혹은 종살격으로 부르는데 관성이 용신이고 재성이 희신이다. 명예와 권위, 혹은 권력에 대한 집착이 강하다.

# 비겁 전왕

남, 극신강			
시주	일주	월주	연주
	●	●	●
정인	본원	비견	비견
<b>戊</b>	辛	辛	辛
<b>戊</b>	酉	丑	巳
정인	비견	편인	정관
	▲	▲	▲●
辛丁戊	庚辛	癸辛己	戊庚丙
관대	건록	양	사
	공망	공망 화개	

91	81	71	61	51	41	31	21	11	1
비견	상관	식신	정재	편재	정관	편관	정인	편인	겁재
辛	壬	癸	甲	乙	丙	丁	戊	己	庚
卯	辰	巳	午	未	申	酉	戌	亥	子
편재	정인	정관	편관	편인	겁재	비견	정인	상관	식신
절	묘	사	병	쇠	제왕	건록	관대	목욕	장생

# 재성 전왕

남, 신약			
시주	일주	월주	연주
★	★		
편재	본원	정재	식신
乙	辛	甲	癸
未	卯	寅	卯
편인	편재	정재	편재
▲ ●	▲	●	▲
丁乙己	甲乙	戊丙甲	甲乙
쇠	절	태	절
공망 화개	도화	천을	도화

94	84	74	64	54	44	34	24	14	4
정재	편재	정관	편관	정인	편인	겁재	비견	상관	식신
甲	乙	丙	丁	戊	己	庚	辛	壬	癸
辰	巳	午	未	申	酉	戌	亥	子	丑
정인	정관	편관	편인	겁재	비견	정인	상관	식신	편인
묘	사	병	쇠	제왕	건록	관대	목욕	장생	양

# 통관용신

통관 용신이 원국에 선명하게 드러나 있느냐의 여부

통관법에 의해 용신을 규정했다고 할 때  
희신은 어떻게 규정할 것인가의 여부

# 통관 용신

남, 신약			
시주	일주	월주	연주
☆☆	★●	★●	
편관	본원	비견	겁재
비견	정관	정관	편관
▲	▲●	▲●	
庚 辛	戊 庚 丙	戊 庚 丙	丙 己 丁
건록	사	사	병
공망	천덕	천덕	도화 월덕 천을

92	82	72	62	52	42	42	22	12	2
비견	겁재	편인	정인	편관	정관	편재	정재	식신	상관
편재	정재	편인	식신	상관	정인	비견	겁재	편인	편관
절	태	양	장생	목욕	관대	건록	제왕	쇠	병



# 용신의 유정 무정

남, 신약			
시주	일주	월주	연주
★	★●●	●	●
편관	본원	정재	정재
甲	戊	癸	癸
寅	戌	亥	巳
편관	비견	편재	편인
●		★●	★
戊丙甲	辛丁戊	戊甲壬	戊庚丙
병	관대	건록	절
문창 암록 월덕	괴강 천의 화개	역마	공망 역마

91	81	71	61	51	41	31	21	11	1
정재	편관	정관	편인	정인	비견	겁재	식신	상관	편재
癸	甲	乙	丙	丁	戊	己	庚	辛	壬
丑	寅	卯	辰	巳	午	未	申	酉	戌
겁재	편관	정관	비견	편인	정인	겁재	식신	상관	비견
쇠	병	사	묘	절	태	양	장생	목욕	관대

197003012000

시주	일주	월주	연주
☆☆	★		★
편관	본원	편인	비견
丙	庚	戌	庚
戌	辰	寅	戌
편인	편인	편재	편인
★	★★		★
辛丁戌	乙癸戌	戌丙甲	辛丁戌
쇠	양	절	쇠
월덕 화개	괴강	역마	괴강 화개

# 용신의 유정 무정

92	82	72	62	52	42	42	22	12	2
편인	정관	편관	정재	편재	상관	식신	겁재	비견	정인
戌	丁	丙	乙	甲	癸	壬	辛	庚	己
子	亥	戌	酉	申	未	午	巳	辰	卯
상관	식신	편인	겁재	비견	정인	정관	편관	편인	정재
사	병	쇠	제왕	건록	관대	목욕	장생	양	태

# 십신의 용신에 의한 성격판단

# 비견

남, 신약			
시주	일주	월주	연주
●●		●●	
식신	본원	정관	비견
<b>壬</b>	<b>庚</b>	<b>丁</b>	<b>庚</b>
<b>午</b>	<b>午</b>	<b>亥</b>	<b>辰</b>
정관	정관	식신	편인
●	●	●	
丙己丁	丙己丁	戊甲壬	乙癸戊
목욕	목욕 월공	병 공망 문창	양 월공

95	85	75	65	55	45	35	25	15	5
정관	편관	정재	편재	상관	식신	겁재	비견	정인	편인
<b>丁</b>	<b>丙</b>	<b>乙</b>	<b>甲</b>	<b>癸</b>	<b>壬</b>	<b>辛</b>	<b>庚</b>	<b>己</b>	<b>戊</b>
<b>酉</b>	<b>申</b>	<b>未</b>	<b>午</b>	<b>巳</b>	<b>辰</b>	<b>卯</b>	<b>寅</b>	<b>丑</b>	<b>子</b>
겁재	비견	정인	정관	편관	편인	정재	편재	정인	상관
제왕	건록	관대	목욕	장생	양	태	절	묘	사

# 갑자

여, 신약			
시주	일주	월주	연주
●		●●●	●
정관	본원	식신	정관
정인	정관	편재	정인
●	▲●	▲●●	●
癸辛己	丙己丁	戊丙甲	癸辛己
묘	목욕	절	묘
귀문 천덕 천을 천의	귀문 도화	월공	천억 천을 천의 화개

97	87	77	67	57	47	37	27	17	7
식신	갑자	비견	정인	편인	정관	편관	정재	편재	상관
상관	식신	편인	갑자	비견	정인	정관	편관	편인	정재
사	병	쇠	제왕	건록	관대	목욕	장생	양	태

# 식신

남, 중화			
시주	일주	월주	연주
●	★	☆	
정관	본원	편관	편인
丁	庚	丙	戊
亥	寅	辰	申
식신	편재	편인	비견
● ●	☆ ●		★
戊甲壬	戊丙甲	乙癸戊	戊壬庚
병	절	양	건록
문창	공망 역마	월공 화개	역마

100	90	80	70	60	50	40	30	20	10
편관	정재	편재	상관	식신	겁재	비견	정인	편인	정관
丙	乙	甲	癸	壬	辛	庚	己	戊	丁
寅	丑	子	亥	戌	酉	申	未	午	巳
편재	정인	상관	식신	편인	겁재	비견	정인	정관	편관
절	묘	사	병	쇠	제왕	건록	관대	목욕	장생

# 상관

남, 중화			
시주	일주	월주	연주
★			★
상관	본원	편인	정인
丙	乙	癸	壬
戌	亥	丑	辰
정재	정인	편재	정재
★			★
辛丁戌	戌甲壬	癸辛己	辛丁戌
묘	가	쇠	관대
암록	역마		

94	84	74	64	54	44	34	24	14	4
편인	정인	편관	정관	편재	정재	식신	상관	비견	겁재
癸	壬	辛	庚	己	戊	丁	丙	乙	甲
亥	戌	酉	申	未	午	巳	辰	卯	寅
정인	정재	편관	정관	편재	식신	상관	정재	비견	겁재
사	묘	절	태	양	장생	목욕	관대	건록	제왕

# 편재

남, 신강			
시주	일주	월주	연주
		●	●
비견	본원	정인	식신
乙	乙	壬	丁
酉	卯	寅	未
편관	비견	겁재	편재
★	★▲	●	▲●
庚 辛	甲 乙	戊 丙 甲	丁 乙 己
절	건록	제왕	양
	공망 도화	월공	편덕 화개

95	85	75	65	55	45	35	25	15	5
정인	편인	겁재	비견	상관	식신	정재	편재	정관	편관
壬	癸	甲	乙	丙	丁	戊	己	庚	辛
辰	巳	午	未	申	酉	戌	亥	子	丑
정재	상관	식신	편재	정관	편관	정재	정인	편인	편재
관대	목욕	장생	양	태	절	묘	사	병	쇠



# 정재

여,중화			
시주	일주	월주	연주
★●	★●		●
편재	본원	겁재	정인
壬	戊	己	丁
戊	子	酉	巳
비견	정재	상관	편인
●	●	▲	▲
辛丁戊	壬癸	庚辛	戊庚丙
관대	제왕	목욕	절
	공망 귀문 양인	귀문 도화	

93	83	73	63	53	43	33	23	13	3
겁재	비견	정인	편인	정관	편관	정재	편재	상관	식신
己	戊	丁	丙	乙	甲	癸	壬	辛	庚
未	午	巳	辰	卯	寅	丑	子	亥	戌
겁재	정인	편인	비견	정관	편관	겁재	정재	편재	비견
양	태	절	묘	사	병	쇠	제왕	건록	관대

# 편관

남, 중화			
시주	일주	월주	연주
편인	본원	겁재	겁재
辛	癸	壬	壬
酉	未	寅	辰
편인	편관	상관	정관
●	●	●	●
庚 辛	丁 乙 己	戊 丙 甲	乙 癸 戊
병	묘	목욕	양
공망 도화	공망 귀문	귀문 역마 월공	월공

99	89	79	69	59	49	39	29	19	9
겁재	편인	정인	편관	정관	편재	정재	식신	상관	비견
壬	辛	庚	己	戊	丁	丙	乙	甲	癸
子	亥	戌	酉	申	未	午	巳	辰	卯
비견	겁재	정관	편인	정인	편관	편재	정재	정관	식신
건록	제왕	쇠	병	사	묘	절	태	양	장생

# 정관

시주	일주	월주	연주
			
편재	본원	상관	식신
			
			
정관	편인	상관	정관
			
戊甲壬	甲乙	乙癸戊	戊甲壬
태	병	쇠	채
공망 천을	천의		공망 천을

98	88	78	68	58	48	38	28	18	8
상관	식신	정재	편재	정관	편관	정인	편인	겁재	비견
									
									
비견	식신	정재	편재	상관	정관	편관	식신	정인	편인
건록	관대	목욕	장생	양	태	절	묘	사	병

# 편인

시주	일주	월주	연주
★	★ ★	★ ●	★ ★
편인	본원	편관	편재
己	辛	丁	乙
亥	亥	亥	亥
상관	상관	상관	상관
●	●	●	●
戊甲壬	戊甲壬	戊甲壬	戊甲壬
목욕	목욕	목욕	목욕 천덕

98	88	78	68	58	48	38	28	18	8
편관	정인	편인	겁재	비견	상관	식신	정재	편재	정관
丁	戊	己	庚	辛	壬	癸	甲	乙	丙
丑	寅	卯	辰	巳	午	未	申	酉	戌
편인	정재	편재	정인	정관	편관	편인	겁재	비견	정인
양	태	절	묘	사	병	쇠	제왕	건록	관대

# 정인

시주	일주	월주	연주
★			☆
정재	본원	비견	정인
庚	丁	丁	甲
子	丑	丑	戌
편관	식신	식신	상관
●●●		●	●
壬 癸	癸 辛 己	癸 辛 己	辛 丁 戊
절	묘	묘	양
월덕 천덕 천의	백호 화개	백호 화개	월공

97	87	77	67	57	47	37	27	17	7
비견	겁재	편인	정인	편관	정관	편재	정재	식신	상관
丁	丙	乙	甲	癸	壬	辛	庚	己	戊
亥	戌	酉	申	未	午	巳	辰	卯	寅
정관	상관	편재	정재	식신	비견	겁재	상관	편인	정인
태	양	장생	목욕	관대	건록	제왕	쇠	병	사