

강헌 죄과 명리학

시즌6 기초

命理學

제2강 음양과 오행 만물의 기초

혼돈왕 混沌王

음 · 양

陰 · 陽

음양 陰陽

五陽從氣不從勢

五陰從勢無情義

음양 陰陽

남과 여

시간과 공간

밝음과 어두움

유정물과 무정물

시작과 종말

단단함과 부드러움

불과 물

좌익과 우익



태극 太極
무극 無極



오행

五行

水

겨울 · 밤 ·
북 · 흑 · 1/6
지 · 신장/방광 · 공포
지혜/욕망/망상

木

봄 · 아침
동 · 청 · 3/8
인 · 간담/뼈 · 분노
성장/명예/오만

火

여름 · 낮
남 · 적 · 2/7
예 · 심장/소장 · 기쁨
열정/자신감/다혈질

金

가을 · 저녁
서 · 백 · 4/9
의 · 폐/대장 · 슬픔
냉정/비판/잔소리

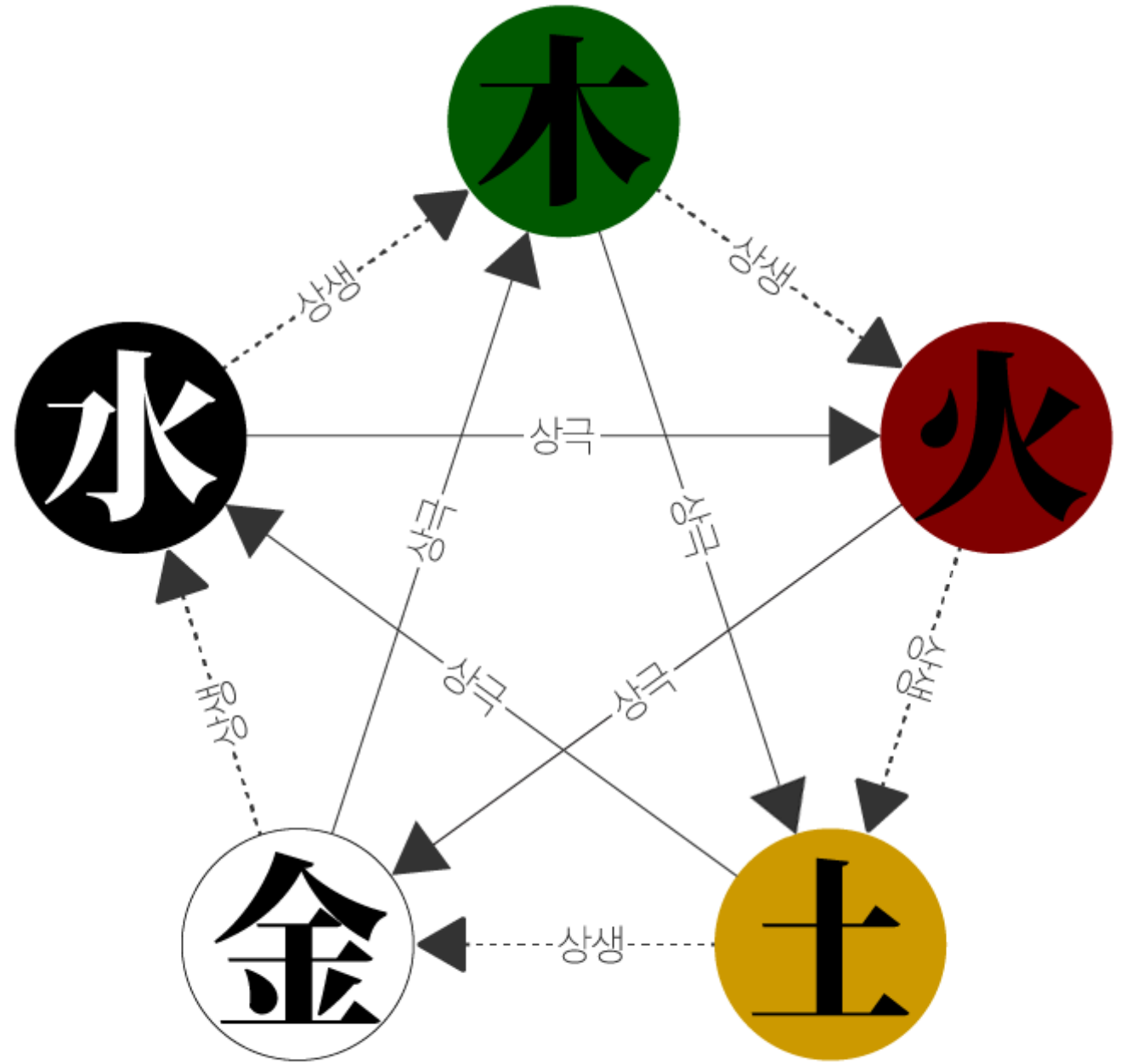
土

환절 · 사이
중앙 · 황 · 5/10
신 · 비위 · 걱정
중용/끈기/고집

甲 乙 丙 丁 戊 己 庚 辛 壬 癸

子 丑 寅 卯 辰 巳 午 未 申 酉 戌 亥

오행의 상생 상극



오행의 상생상극

목 木

유아에서 소년
 직진의 힘과 극동 아시아
 목과 목이 만나면 경쟁한다
 목화통명(木火通明)

시주	일주	월주	연주
★		★ ●	● ●
식신	본원	편인	상관
丙	甲	壬	丁
寅	子	寅	亥
비견	정인	비견	편인
●		●	● ● ●
戊丙甲	壬癸	戊丙甲	戊甲壬
건록	목욕	건록	장생
역마 월덕	도화	역마 월공	공망 암록 천덕

화 火

여름의 기운

청년(Now & Here)

경상도와 화 기운

화가 화를 만나면 동지가 된다

시주	일주	월주	연주
편인	본원	편인	편인
丙	戊	丙	丙
辰	寅	申	戌
비견	편관	식신	비견
★	★	★	★
乙癸戊	戊丙甲	戊壬庚	辛丁戊
묘	병	장생	관대
월공 화개	문창 암록 역마	공망 역마 월공	월공 화개

토 土

장하 혹은 환절기의
중년

총청도와 캐스팅 보트

토가 토를 만나면 무덤덤하다

시주	일주	월주	연주
★●	★●	★	★
정관	본원	편관	겁재
甲	己	乙	戊
戊	未	丑	辰
겁재	비견	비견	겁재
★	★	★	★
辛丁戊	丁乙己	癸辛己	乙癸戊
쇠	묘	관대	양
월공		공망 암록	

금 金

가을의 기운

장년과 숙살지기(肅殺之氣)

유럽 전라도

금과 금이 만나면 의기투합한다

시주	일주	월주	연주
●	●		●
비견	본원	겁재	비견
辛	辛	庚	辛
卯	丑	子	巳
편재	편인	식신	정관
	●	●	●
甲 乙	癸 辛 己	壬 癸	戊 庚 丙
절	양	장생	사
	화개	도화 문창	공망 역마 천덕

수 水

겨울의 기운

노년과 물의 세가지 형질

수가 수를 만나면 희희낙락이다

금수쌍청(金水雙淸)

금백수청(金白水淸)

시주	일주	월주	연주
	●	●	●
편인	본원	비견	비견
庚	壬	壬	壬
戌	午	寅	子
편관	정재	식신	겁재
▲●	★●▲	▲	★●
辛丁戌	丙己丁	戊丙甲	壬 癸
관대	태	병	제왕
화개	월공	문창 암록 역마 월공	양인 월공

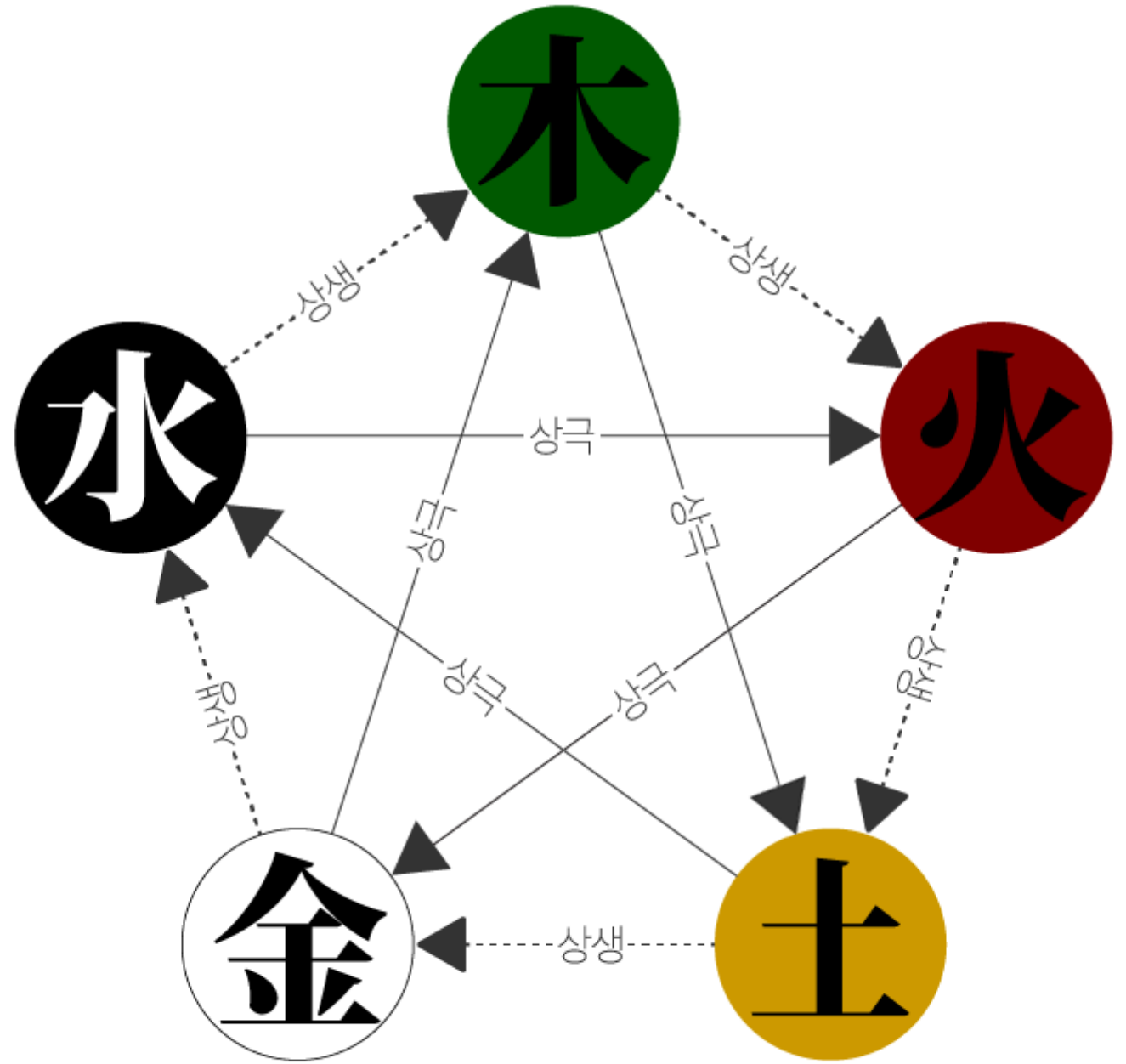
196203110100 / 남, 극신약

BUNKER1 X 강헌

시주	일주	월주	연주
★	★●●★	●	★
편재	본원	정재	편재
壬	戌	癸	壬
子	申	卯	寅
정재	식신	정관	편관
▲●	★●▲	●	★
壬 癸	戌 壬 庚	甲 乙	戌 丙 甲
태	병	목욕	장생
도화	귀문 문창 암록 역마	공망 귀문 도화	공망 역마 천의

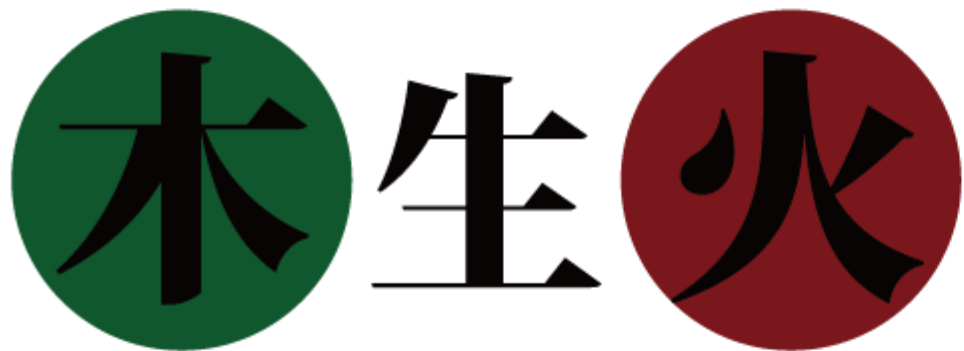
98	88	78	68	58	48	38	28	18	8
정재	편재	상관	식신	겁재	비견	정인	편인	정관	편관
癸	壬	辛	庚	己	戊	丁	丙	乙	甲
丑	子	亥	戌	酉	申	未	午	巳	辰
겁재	정재	편재	비견	상관	식신	겁재	정인	편인	비견
양	태	절	묘	사	병	쇠	제왕	건록	관대

오행의 상생 상극



오행의 상생상극

오행의 상생상극



**하지만,
나무가 너무 많으면 불이 꺼진다**

오행의 상생상극



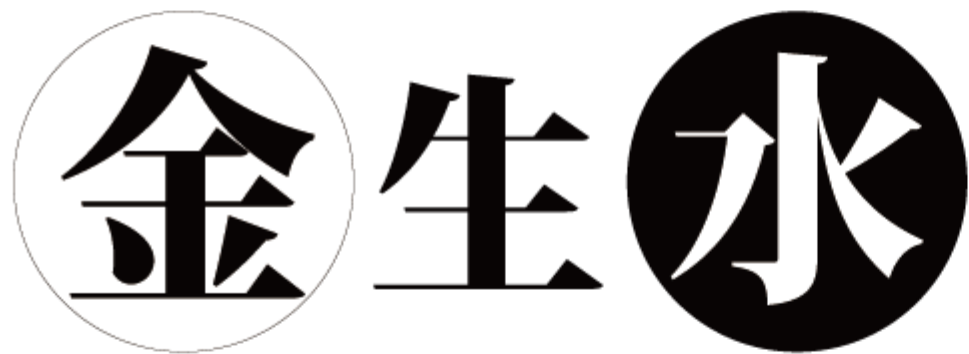
**하지만,
불이 너무 강하면 흙이 메마른다**

오행의 상생상극



**하지만,
흙이 너무 많으면 금이 묻힌다**

오행의 상생상극



**하지만,
쇠가 너무 많으면 물이 흐려진다**

오행의 상생상극



**하지만,
물이 너무 넘치면 나무가 썩는다**

오행의 상생상극



**하지만,
흙이 너무 많으면 나무가 꺾인다**

오행의 상생상극



**하지만,
물이 너무 많으면 독이 무너진다**

오행의 상생상극



**하지만,
불이 너무 많으면 물이 증발한다**

오행의 상생상극



**하지만,
쇠가 너무 크면 불이 꺼진다**

오행의 상생상극



**하지만, 작은 칼은
큰 나무를 베지 못하고 부러진다**

旺相休囚死

왕상휴수사

旺	왕	- 나와 같은 것
相	상	- 나를 생해주는 것
休	휴	- 내가 생해주는 것
囚	수	- 내가 극하는 것
死	사	- 나를 극하는 것

오행의 발달

하나의 오행이 3개
(월지 포함인 경우 2개)

해당 오행의
안정적인 성격이 두드러짐

오행의 과다

**하나의 오행이 4개 이상
(월지 포함인 경우 3개 이상)
단, 전체적인 균형이 잡혀 있으면
발달로 간주**

해당 오행의 모험적 성격이 두드러짐

오행의 고립

자신을 극하고 자신이 극하며
자신이 생해주는 오행으로
둘러싸인 경우

해당 오행의 성질 위축 및
해당 장기와 육친의 문제 야기

고립 > 과다 > 무

木의 발달과 과다와 고립

발달 - 중용의 특성, 자신감과 명예욕, 희망의지
복잡하고 섬세함, 대인관계의 유연함

과다 - 극단적인 자신감, 명예욕을 넘어선 과시욕
시작은 많고 끝은 흐지부지, 규제 거부

고립 - 간, 담, 뼈

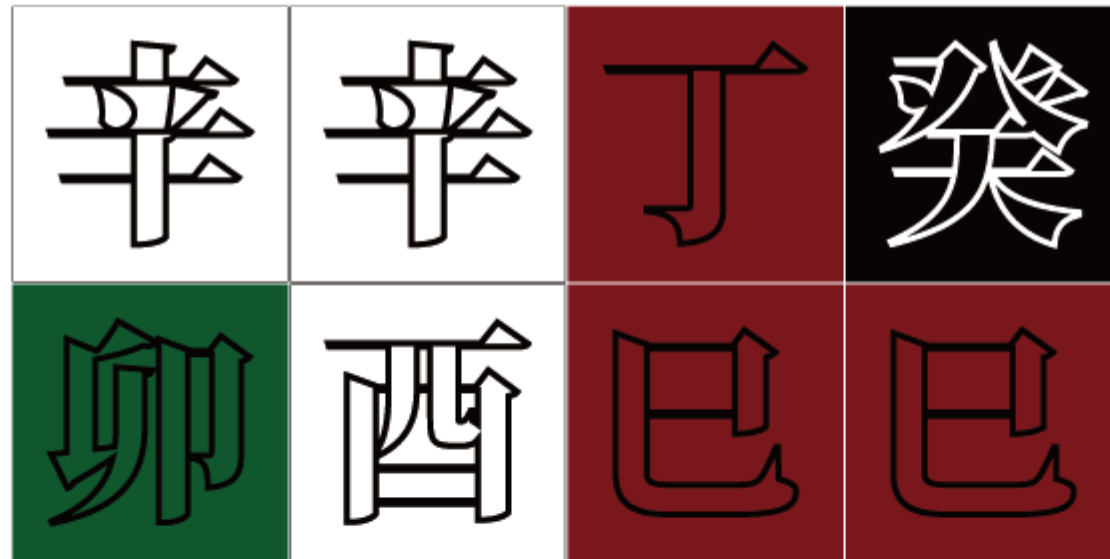
木의 발달과 과다와 고립



木의 발달과 과다와 고립



木의 발달과 과다와 고립



火의 발달과 과다와 고립

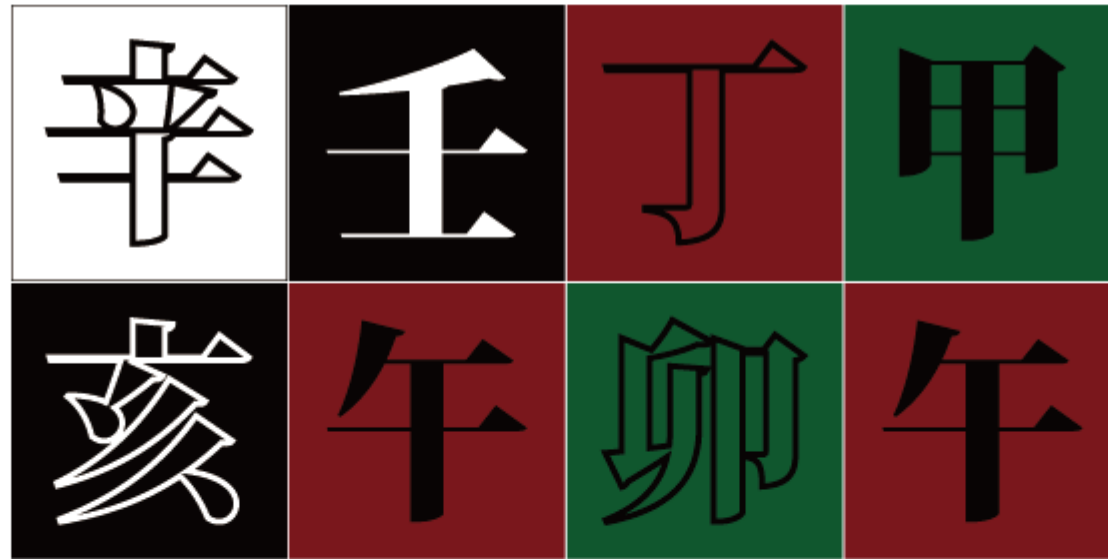
(월지의 未와 巳午未월의 未시는 화로 판단)

발달 - 적극성의 특성, 인정과 예의
화려함 선호, 예술적 끼

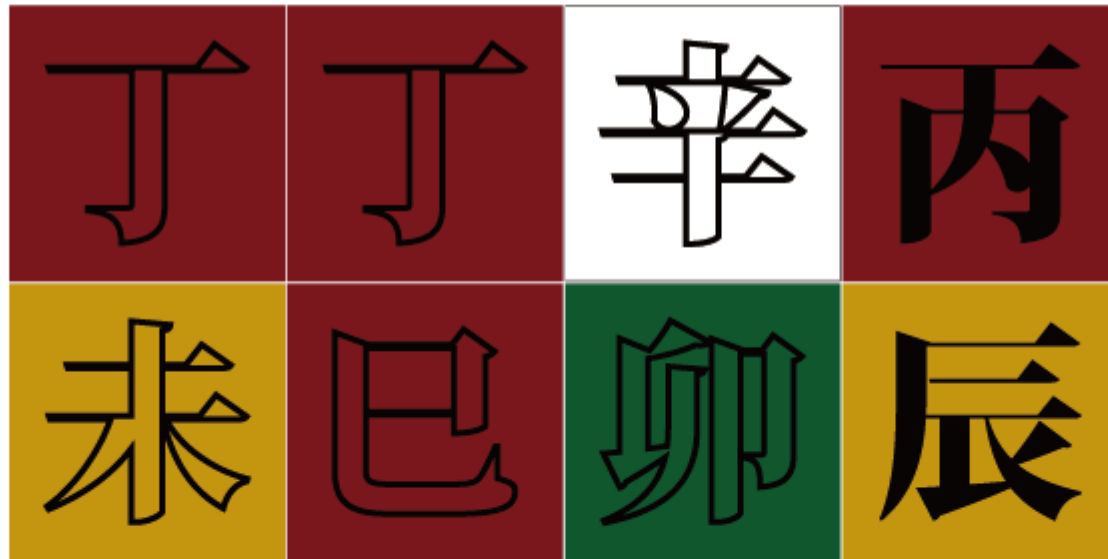
과다 - 분노조절 장애, 돌파력과 추진력,
외관의 사치

고립 - 심장, 소장, 눈, 조울증

火의 발달과 과다와 고립



火의 발달과 과다와 고립



火의 발달과 과다와 고립

庚	庚	丁	巳
辰	戌	丑	酉

土의 발달과 과다와 고립

발달 - 중재와 포용의 특성, 은근한 고집
조심성과 책임감 및 신뢰성

과다 - 비타협의 고집불통
성격의 기복이 심함

고립 - 위장, 비장, 자궁/난소

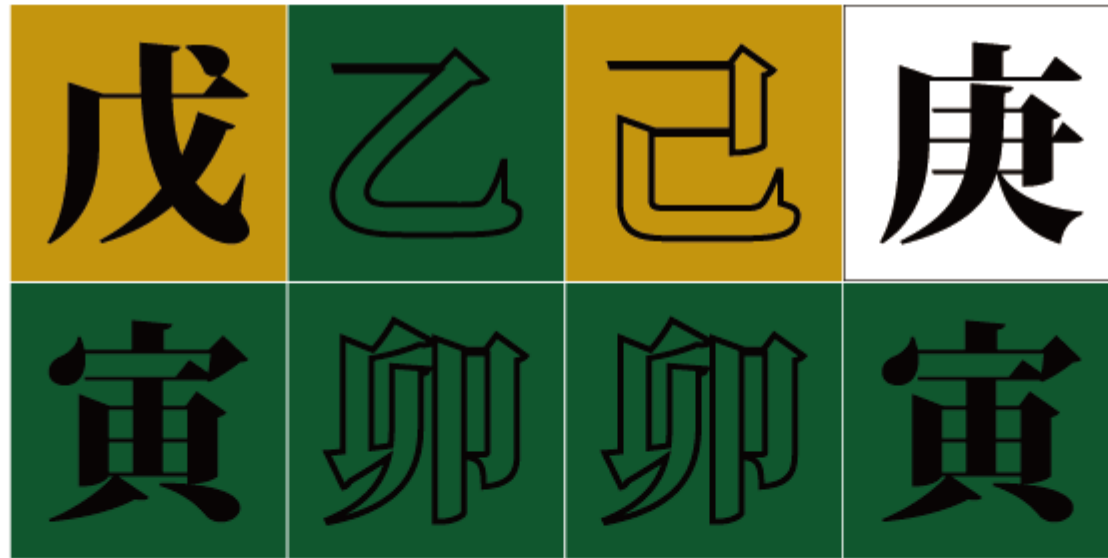
土의 발달과 과다와 고립



土의 발달과 과다와 고립

庚	庚	戊	甲
辰	辰	辰	寅

土의 발달과 과다와 고립



金의 발달과 과다와 고립

발달 - 판단력과 결단의 특성
의리 및 의협심, 마무리의 확실성

과다 - 주장의 강요와 잔소리, 난폭함
독창성과 비판정신

고립 - 폐, 대장, 무기력증, 자폐

金의 발달과 과다와 고립



金의 발달과 과다와 고립

庚	庚	壬	戌
辰	辰	戌	申

金의 발달과 과다와 고립



金의 발달과 과다와 고립



水의 발달과 과다와 고립

(월지 丑과 亥子丑월의 丑시는 水로 판단)

발달 - 지혜와 직관의 특성 기획력, 다양한 재능

과다 - 과도한 공상과 잔머리, 권모술수
좌절이 심함

고립 - 신장 방광, 자궁/난소,
우울증, 자폐증, 불면증, 두통

水의 발달과 과다와 고립



水의 발달과 과다와 고립



水의 발달과 과다와 고립

