

강헌

# 죄과 명리학

시즌5 이론세미나

命理

제10강

# 적천수

제9장 운세

# 운세 (運勢)

休咎係乎運 尤係乎歲

휴구계호운 우계호세

戰冲視其孰降 和好視其孰切

전충시기숙항 화호시기숙절

재앙을 덜고 더하는 것은 대운(大運)에 달렸고, 특히 세운(歲運)에 달려 있다.

충(冲)이 일어나 서로 싸움을 한다면 누가 항복하는지를 보아야 하고

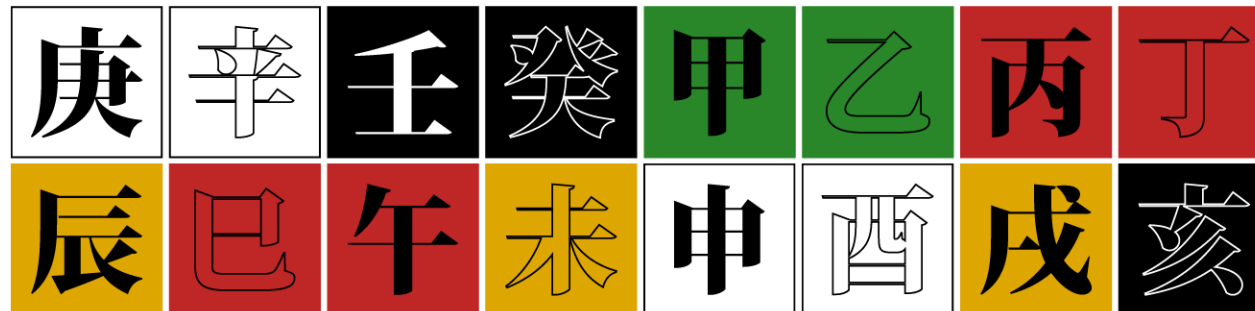
합(合)이 일어나 서로 화목하기를 원한다면 누가 절실한가를 보아야 한다.

세운(歲運)이 대운(大運)을 도운 경우

|   |   |   |   |
|---|---|---|---|
| 丁 | 庚 | 丁 | 庚 |
| 丑 | 辰 | 亥 | 辰 |

|   |   |   |   |   |   |   |   |
|---|---|---|---|---|---|---|---|
| 乙 | 甲 | 癸 | 壬 | 辛 | 庚 | 己 | 戊 |
| 未 | 午 | 巳 | 辰 | 卯 | 寅 | 丑 | 子 |

세운(歲運)이 대운(大運)을 돕지 않은 경우



# 적천수

제10장 육친

**부부**(夫婦) - 재성(財星)이 처(妻)

夫妻因緣宿世來

부처인연숙세래

喜神有意傍天財

희신유의방천재

남녀가 혼인을 하여 인연을 맺는 것은 전생(前生)으로부터 오는 것인데  
재성(財星)이 희신(喜神)으로 곁에서 돕는다면  
하늘의 재물[妻福, 처복]을 얻으리라

# 재성이 희신(喜神)인 경우

|   |   |   |   |
|---|---|---|---|
| 丁 | 庚 | 乙 | 癸 |
| 丑 | 申 | 丑 | 卯 |

|   |   |   |   |   |   |   |   |
|---|---|---|---|---|---|---|---|
| 丁 | 戊 | 己 | 庚 | 辛 | 壬 | 癸 | 甲 |
| 巳 | 午 | 未 | 申 | 酉 | 戌 | 亥 | 子 |

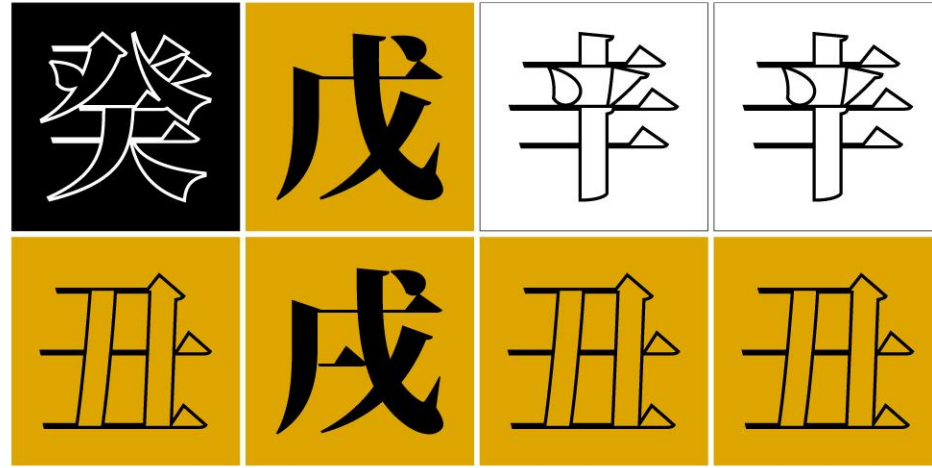


# 재성이 기신(忌神)인 경우

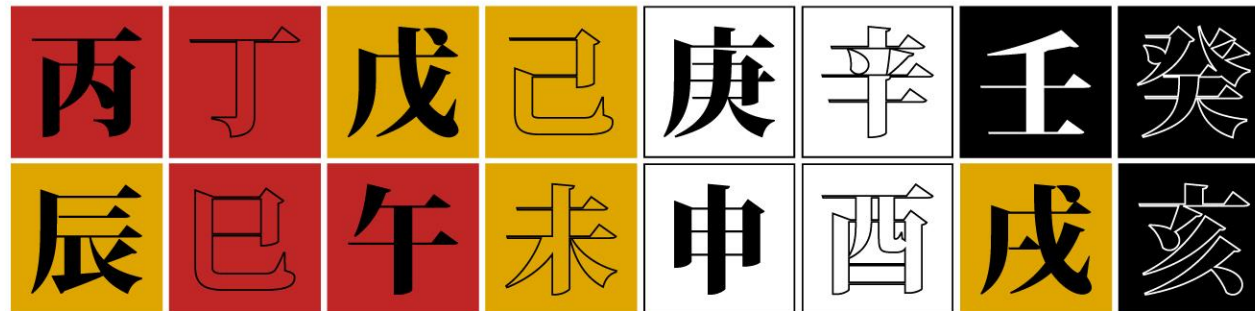
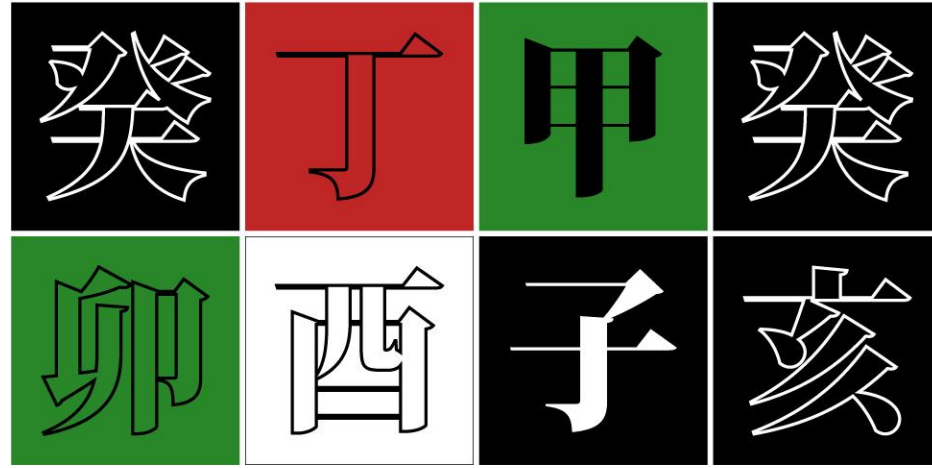
|   |   |   |   |
|---|---|---|---|
| 壬 | 丙 | 庚 | 乙 |
| 辰 | 申 | 辰 | 亥 |

|   |   |   |   |   |   |   |   |
|---|---|---|---|---|---|---|---|
| 壬 | 癸 | 甲 | 乙 | 丙 | 丁 | 戊 | 己 |
| 申 | 酉 | 戌 | 亥 | 子 | 丑 | 寅 | 卯 |

일주가 왕(旺)한데 인수는 없고 식상이 있어 자식이 많은 경우



일주가 약(弱)하고 인수가 가벼운데[經, 경]재성이 있어 자식이 없는 경우



# 적천수

제11장 부귀빈천

# 부빈(富貧) - 재성(財星)의 역할

何知其人富

하지기인부

財氣通門戶

재기통문호

그 사람이 부유한지 어떻게 알 수 있는가

그것은 재성의 기운이 문호(門戶)를 통해야[生化流通, 생화유통] 함이고

신왕(身旺)하고 재성이 약한데 식상이 돕는 경우

|   |   |   |   |
|---|---|---|---|
| 辛 | 壬 | 丙 | 甲 |
| 亥 | 寅 | 子 | 申 |

|   |   |   |   |   |   |   |   |
|---|---|---|---|---|---|---|---|
| 甲 | 癸 | 壬 | 辛 | 庚 | 己 | 戊 | 丁 |
| 申 | 未 | 午 | 巳 | 辰 | 卯 | 寅 | 丑 |

신약(身弱)하고 재성이 중(重)한데 비겁이 돕는 경우

|   |   |   |   |
|---|---|---|---|
| 戊 | 癸 | 丙 | 壬 |
| 午 | 亥 | 午 | 申 |

|   |   |   |   |   |   |   |   |
|---|---|---|---|---|---|---|---|
| 甲 | 癸 | 壬 | 辛 | 庚 | 己 | 戊 | 丁 |
| 寅 | 丑 | 子 | 亥 | 戌 | 酉 | 申 | 未 |

# 부빈(富貧) - 재성(財星)의 역할

何知其人貧

하지기인빈

財神反不眞

재신반부진

그 사람이 가난한지 어떻게 알 수 있는가

그것은 재성이 기신(忌神)이거나 용신(用神)의 역할을 잘 못하여 참되지 못함이다.

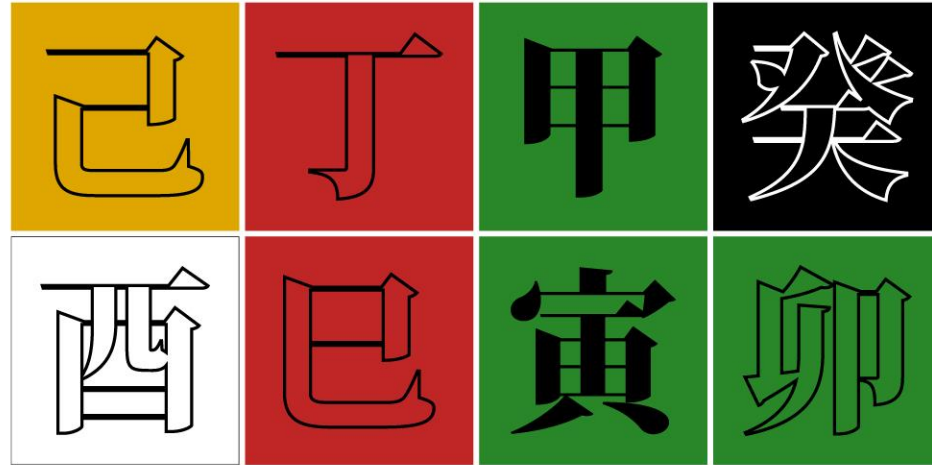


재성이 무거운데 식상도 많은 경우

|   |   |   |   |
|---|---|---|---|
| 辛 | 戌 | 戌 | 壬 |
| 酉 | 戌 | 申 | 子 |

|   |   |   |   |   |   |   |   |
|---|---|---|---|---|---|---|---|
| 丙 | 乙 | 甲 | 癸 | 壬 | 辛 | 庚 | 己 |
| 辰 | 卯 | 寅 | 丑 | 子 | 亥 | 戌 | 酉 |

재성이 가벼워 식상을 반기는데 인성이 왕한 경우

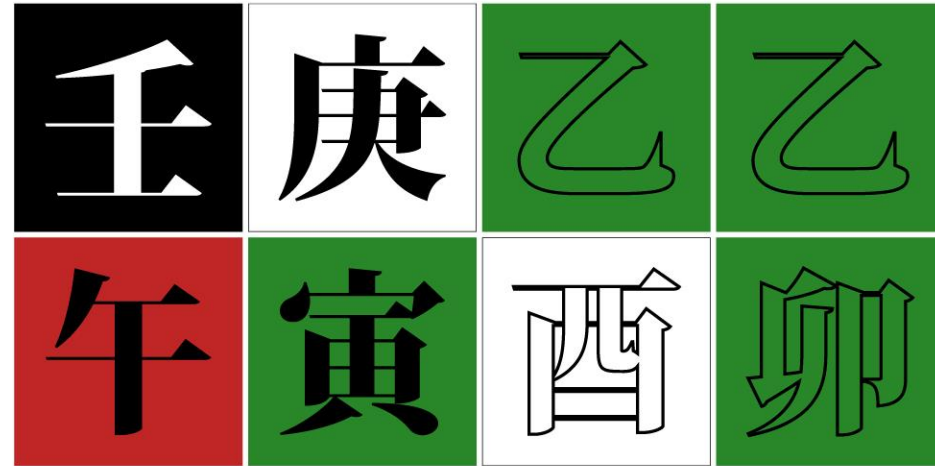


재성이 가볍고 비겁이 무거운데 식상이 나타나지 않는 경우

|   |   |   |   |
|---|---|---|---|
| 庚 | 丙 | 壬 | 庚 |
| 寅 | 寅 | 午 | 午 |

|   |   |   |   |   |   |   |   |
|---|---|---|---|---|---|---|---|
| 庚 | 己 | 戊 | 丁 | 丙 | 乙 | 甲 | 癸 |
| 寅 | 丑 | 子 | 亥 | 戌 | 酉 | 申 | 未 |

재성이 많아 비겁을 반기는데 관성이 비겁을 극하는 경우



인성을 꺼리는데 재성이 관성을 생하는 경우

|   |   |   |   |
|---|---|---|---|
| 庚 | 癸 | 丙 | 辛 |
| 申 | 巳 | 申 | 丑 |

|   |   |   |   |   |   |   |   |
|---|---|---|---|---|---|---|---|
| 戊 | 己 | 庚 | 辛 | 壬 | 癸 | 甲 | 乙 |
| 子 | 丑 | 寅 | 卯 | 辰 | 巳 | 午 | 未 |

재성을 꺼리는데 재성이 한신과 합하여 재성이 되는 경우

|   |   |   |   |
|---|---|---|---|
| 乙 | 丁 | 乙 | 庚 |
| 巳 | 丑 | 酉 | 辰 |

|   |   |   |   |   |   |   |   |
|---|---|---|---|---|---|---|---|
| 癸 | 壬 | 辛 | 庚 | 己 | 戊 | 丁 | 丙 |
| 巳 | 辰 | 卯 | 寅 | 丑 | 子 | 亥 | 戌 |

# 귀천(貴賤) - 관성(官星)의 역할

何知其人貴

하지기인귀

官星有理會

관성유리회

그 사람이 귀한지 어떻게 알 수 있는가

그것은 관성이 다른 신(神)을 모아 다스리는 이치[理會, 이회]를 얻었음이에요

# 관성유리회(官星有理會)

일주가 왕하고 관성은 약한데[身旺官弱, 신왕관약]  
재성이 관성을 생해주는[財能生官, 재능생관] 경우,  
관성이 왕하고 일주는 약한데[官旺身弱, 관왕신약]  
관성이 인성을 생해주는[官能生印, 관능생인] 경우,  
인성이 왕하고 관성은 쇠한데[印旺官衰, 인왕관쇠]  
재성이 인성을 무너뜨리는[財能壞印, 재능괴인] 경우,  
인성이 쇠하고 관성은 왕한데[印衰官旺, 인쇠관왕]  
재성이 나타나지 않는[財星不現, 재성불현] 경우,



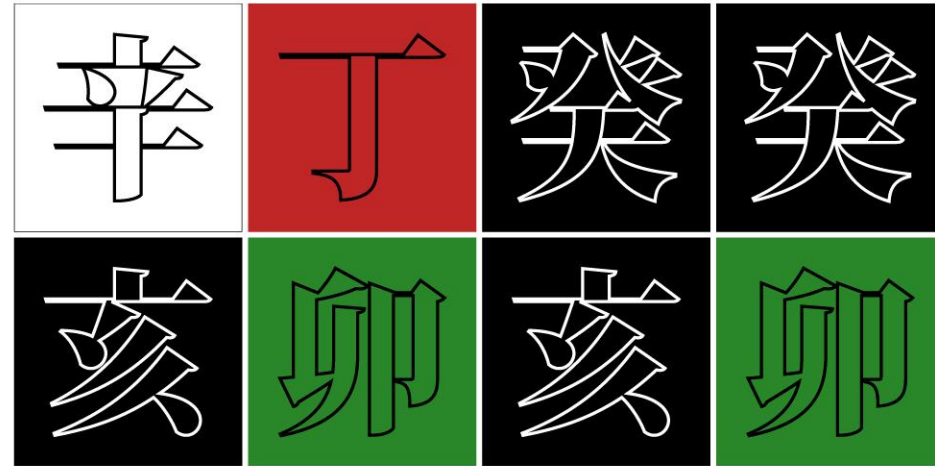
# 관성유리회(官星有理會)

비겁이 많고 재성은 적은데[劫重財輕, 겁중재경]  
관성이 비겁을 보내버리는[官能去劫, 관능거겁] 경우,  
재성이 인성을 무너뜨리는데[財星壞印, 재성괴인]  
관성이 인성을 생해주는 [官能生印, 관능생인] 경우,  
관성을 용신으로 삼는데[用官, 용관]  
관성과 재성이 함께 지지에 암장된 [官藏財亦藏, 관장재역장] 경우,  
인성을 용신으로 삼는데[用印, 용인]  
인성과 관성이 함께 천간에 투출한 [印露官亦露, 인로관역로] 경우.

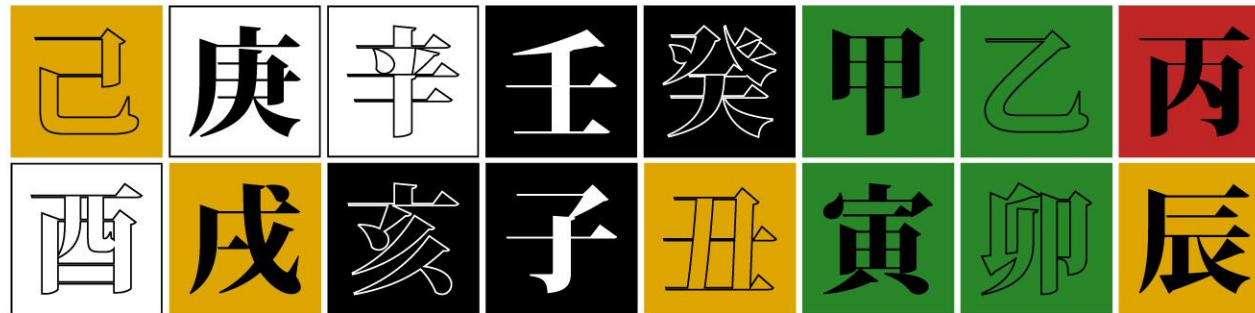
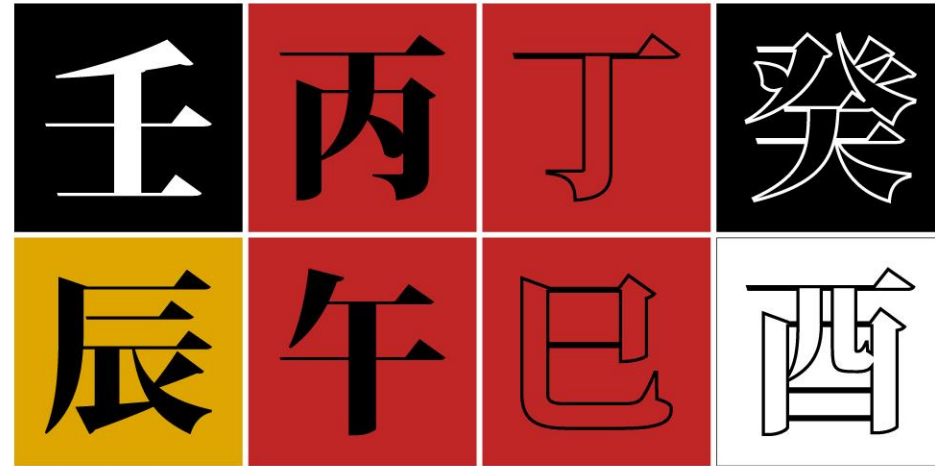
신왕(身旺)하고 관성은 약한데 재성이 관성을 생해주는 경우



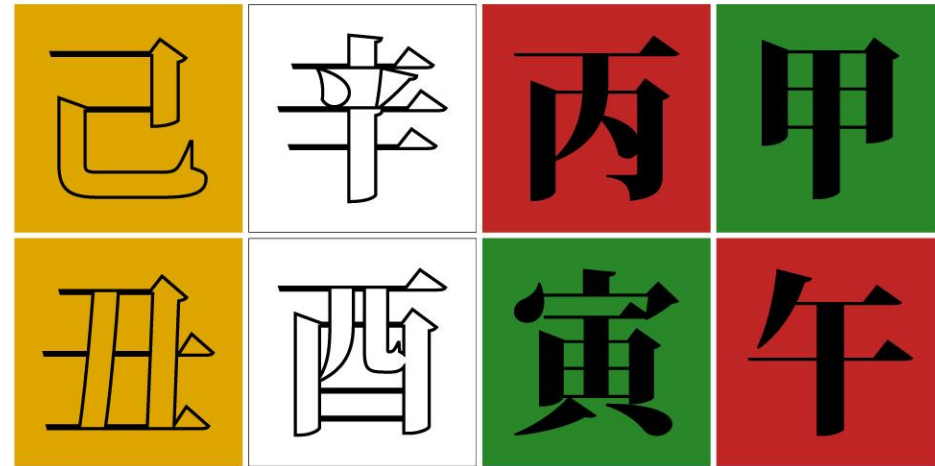
관성이 왕(旺)하고 신약(身弱)한데 관성이 인성을 생해주는 경우



비겁이 많고 재성은 적은데 관성이 비겁을 보내버리는 경우



인성을 용신으로 삼는데 인성과 관성이 함께 천간에 투출한 경우



**수요**(壽夭) - 사주의 청순(淸純)·혼탁(混濁)

何知其人壽

하지기인수

性定元氣厚

성정원기후

그 사람이 오래 살 것인지 어떻게 알 수 있는가  
오행이 조화를 이루어 성품이 반듯하고 원기가 두텁기 때문이며

사주가 지지를 얻고 오행이 고르게 머물러 성품이 반듯한[性定, 성정] 경우



신약한데 인수가 월령을 잡아 원신이 두터운[元神厚, 원신후] 경우

