

강헌

죄과 명리학

시즌5 이론세미나

命理

제7강

연해자평

| 귀천길흉론

貴賤吉凶論

부명(富命), 복명(福命)

1.

재명유기

(財命有氣, 신왕재왕身旺財旺)이면

재물이 많다.

부명(富命), 복명(福命)

2.

상관용재는

재물을 얻는다.

부명(富命), 복명(福命)

3.

재성이 고장(庫藏)중에 있으면
재산을 모은다.

부명(富命), 복명(福命)

4.

壬癸日생이 金이 생조하면

금수쌍청(金水雙淸, 금백수청金白水淸)으로

명리쌍전하고 복록이 풍성하다.

부명(富命), 복명(福命)

5.

재관이 역마이면

사업가이다.

부명(富命), 복명(福命)

6.

辰土는 亥卯를 감추고 있으니

장사하고 사업하는데 이익이 많다.

부명(富命), 복명(福命)

7.

時에 편정재를 얻으면
복이 된다.

부명(富命), 복명(福命)

8.

녹마와 귀인이 모두 있으면
복록이 무궁하다.

부명(富命), 복명(福命)

9.

무기토가 지지에

진술축미를 모두 구비하면

영화가 높다.

부명(富命), 복명(福命)

10.

남명은

지지 삼합육합이 있으면 좋다.

부명(富命), 복명(福命)

11. 乙巳, 戊辰, 庚午, 辛未는
현처와 귀인이다.

丙子, 丁丑, 戊寅, 己卯일주도
마찬가지이다.

부명(富命), 복명(福命)

12.

辛巳, 壬午, 甲申, 乙酉 일주는
일지에 재관이 모두 있으니
부귀가 작지 않다.

부명(富命), 복명(福命)

13.

丁亥, 戊子, 庚寅 일생도

역시 부귀가 작지 않다.

부명(富命), 복명(福命)

14.

辛卯, 丙申, 丁酉일은
재관이 안에 숨어있어
명성을 떨친다.

부명(富命), 복명(福命)

15.

甲子, 丙寅은 인수가 흥하니 귀명이요,
己巳, 壬辰, 癸巳가 동일하다.

부명(富命), 복명(福命)

16.

오행절처가 胎元인데

절처봉생하여 生氣를 받는다.

(甲申,乙酉,庚寅,辛卯,壬午,癸未,丙子,丁丑,戊子,己丑 十日)

귀명(貴命)

1.

목이 왕성하여 화로 소통되면
목화통명으로 귀하다.

귀명(貴命)

2.

금이 왕성한데 수로 소통되면
금수쌍청으로 귀하다.

귀명(貴命)

3.

천월이덕은 救解하는 신이니
백가지 재앙이 해롭게 하지 못하고
관성과 재성이 천을귀인이면 좋다.

귀명(貴命)

4.

월령상관에 상관상진이면 귀하다.

청명(淸命)

1.

인수가 화개이면 대학자가 된다.

청명(淸命)

2.

금이 왕성한데 수가 있으면

금수쌍청으로 문학이 뛰어나다.

청명(淸命)

3.

학당이 귀인을 만나면
문장력이 있고 사물을 잘 판단하니
학자나 선생이다.

청명(淸命)

4.

목화통명은 문장이 특출하고
지혜가 뛰어나다.

청명(淸命)

5.

사려깊고 생각이 원대한 것은
水氣가 왕성하기 때문이다.

빈천명(貧賤命)

1.

겁재가 많아 재성을 극탈하면
복을 상한다.

빈천명(貧賤命)

2.

식신이 제살하고 있는데
편인이 식신을 파극하면
가난하지 않으면 요절한다.

빈천명(貧賤命)

3.

상관이 재가 없으면

재주는 있으나 가난하다.

빈천명(貧賤命)

4. 재다신약이면

일만 많고 바쁠 뿐이고 소득은 적다.

궁박하고 처량하며

시비가 다단으로 일어난다.

빈천명(貧賤命)

5.

공망을 再見하면

세 번 일어나서 네 번 실패한다.

빈천명(貧賤命)

6.

겁재는 마음은 높으나

하천한 사람이니 빈한하다.

빈천명(貧賤命)

7.

편재는 나타나 있으나
인성이 암장되어 있으면
욕되게 사는 사람이다.

빈천명(貧賤命)

8.

재성이 많이 투출함을 꺼리고

재성이 절지에 앉았으면 불길하다.

빈천명(貧賤命)

9.

금이 약하고 화기가 絶하면
토목공이다.

빈천명(貧賤命)

10.

신강하고 재성이 약하면

火金을 취급하는 기술자이다.

빈천명(貧賤命)

11.

금일간이 강하고 목이 약하면
소상인이다.

빈천명(貧賤命)

12.

을해, 경신, 기사는 虛名虛利이니

재관이 없기 때문이다.

처궁과 자녀가 허망하다.

빈천명(貧賤命)

13.

갑오, 무술, 경자는 여자는 극부하고,
남자는 극자하며
을사, 병오, 정미가 마찬가지이다.

빈천명(貧賤命)

14.

임자가 종종하면 외롭고
궁박한 사람이다.

빈천명(貧賤命)

15.

갑인, 을묘, 무오는

천간지지지가 동일하니

자식이 부족하다.

빈천명(貧賤命)

16.

기미, 경신, 계해는

월령이 다시 旺하면 禍害를 입는다.

승도인(僧道人), 고독명(孤獨命)

1. 일간이 태왕하여 의지할 바가 없으면 僧道人이다. 질병이 없고 종신토록 건강하고 세속을 피한다. 일주가 태왕하나 歲月에 재성, 관성, 인수가 나타나지 못하더라도 빈한하거나 스님, 도인이거나 외로운 사람이다.

승도인(僧道人), 고독명(孤獨命)

2.

화개가 공망을 만나면 손실만 많다.

스님, 도인이 된다.

승도인(僧道人), 고독명(孤獨命)

3.

평생에 敬神尊佛하는 스님,도인은
天門인 戌亥를 갖고 있다.

승도인(僧道人), 고독명(孤獨命)

4.

日支가 天門인 사람은
스님,도인이다.

승도인(僧道人), 고독명(孤獨命)

5.

金水雙淸은
修道人이다.

풍류파패(風流破敗)

1. 편야도화(遍野桃花, 자오묘유의 도화살)는
풍류와 주색을 즐기니
망신살등 흥살과 같이하면
도적의 부류이다.

풍류파패(風流破敗)

2.

도화가 제왕지면

色으로 인한 화가 있다.

풍류파패(風流破敗)

3.

도화가 있고 재성이 천간투출하면
淫奢한다.

풍류파패(風流破敗)

4. 형합(刑合, 천간에 합이면서 동시에 지지는 형이 되는 것)은
주색으로 인하여 가문을 破하고
병을 얻으며 정신이 혼미하되
늪우치지 못한다.

풍류파패(風流破敗)

5.

壬癸水가 왕성하면

남자는 총명하고 지혜로우며

여자는 음란하다.

풍류파패(風流破敗)

6.

乙木과 己土가亥상에 투출하면
남자는 호색하고 여자는 음란하다.

풍류파패(風流破敗)

7.

子午卯酉가 전부 있으면
주색에 빠진다.

풍류파패(風流破敗)

8.

과방외도(過房外道)는

연지가 목욕지이고

연월이 형총되었기 때문이다.

풍류파패(風流破敗)

9.

역마가 공망되면

떠돌아다니는 사람이다.

풍류파패(風流破敗)

10.

목일간이 토가 약하면

종신토록 떠돌아다니게 된다.

풍류파패(風流破敗)

11.

신강하고 인성이 왕성하면
술을 좋아한다.

풍류파패(風流破敗)

12.

목욕살은 다성다패(多成多敗)한다.

남명이 만나면 고독하고

여명은 이별한다.

풍류파패(風流破敗)

13. 목욕살이 사주가 탁하고
길신의 도움이 없으면 주색으로
패가망신하고 질병을 앓는다.
그러나 목욕살이 희신이면
오히려 등과급제하기도 한다.

관재(官刑), 재화(災禍)

1.

사주에 관성이 있는데 태세가
이 관성을 충하면 송사가 있다.

비견이 있으면 무사하다.

관재(官刑), 재화(災禍)

2. 고신과숙과 공망은 좋지 않는데
그 중 金, 水, 火는 공망이 되더라도
불길하지 않고, 木과 土는 흉한 공망이다.
이것은 생년을 기준으로 한다.

관재(官刑), 재화(災禍)

3.

인수격이 財運을 만나면 은퇴하라.

아니면 탐재괴인이니

좌천되거나 관형을 받는다.

관재(官刑), 재화(災禍)

4. 목이 춘절에 생하면 편안하고
수명이 길다.

그러나 태왕한테 다시 신왕운으로 가면
요절할 수 있다.

관재(官刑), 재화(災禍)

5. 상관격이 대운이 관운으로 가고
재성의 구제함이 없으면禍厄이 있는 바,
질병이나 신체를 손상하거나 송사가 있다.
혹 救解가 있어도 악질중환으로
겨우 부지하거나 관형을 만난다.

관재(官刑), 재화(災禍)

6. 괴강(壬辰, 庚辰, 庚戌, 壬戌)이 만일 사주에 刑殺을 대동하면 禍厄의 피해가 극심하다. 충파를 많이 당하면 小人이니 형액이 빈번하고 지극히 가난할 것인바 대운이 재관운이 되면 기이한 災禍를 방지해야 한다.

관재(官刑), 재화(災禍)

7.

식신은 약하고 편인은 왕성하면
災厄이 있다.

요절(夭折)

1.

인수격이 재를 보고 재운이 오고

또 사절지이면 황천객이 된다.

그러나 비견이 구제하면 해소된다.

요절(夭折)

2.

정관격이 칠살을 보고

상관이 형총파해되며

세운도 그렇게 되면 사망한다.

요절(夭折)

3.

정재편재가 있는데 비견이 분탈分奪하며
겁재양인이 세운과 총합하면 사망한다.

요절(夭折)

4. 상관격에 재가 왕성하고 신약인데
관살이 거둠 보이고 혼잡하며 양인과 충돌되고
다시 세운에서 양인을 충하면
사망한다.

요절(夭折)

5.

공록공귀격이 전실되고 관성이 공망형총되며
세운에서 다시 관성을 만나고
공망형총되면 사망한다.

요절(夭折)

6.

일록귀시격이 형충파해가 있고

칠살을 보며 관성이 공망양인형충이 되면

사망한다.

요절(夭折)

7.

재다신약에 사주에 칠살이 있는데
칠살운이 되면 구제가 있으면 길하고
구제가 없으면 사망한다.

요절(夭折)

8.

丙이 申에 임하고 다시 임수를 만나면
수명이 오래지 못한다.

이 때 토가 와서 水를 제압하면 수명이 길다.

요절(夭折)

9.

己土가 亥水를 만나고

乙木으로 가면 요절한다.

이 때 金이 있어 木을 제압하면 좋다.

요절(夭折)

10.

양인격에 칠살이 있고 상관도 있는데
형총악살이 모이면 횡사한다.

적천수

제7장 체용정신

체용 (體用)

道有體用 不可以一端論也

도유체용 불가이일단론야

要在扶之抑之得其宜

요재부지억지득기의

도(道)에는 체(體)와 용(用)이 있으니
한 가지만 가지고 논해서는 안 된다.

억누르고 도와주되[抑扶] 그 중 마땅한 방법을 얻는 것이 중요하다.

약(弱)함이 극(極)에 달하여 종(從)하는 경우

丙	丙	庚	戊
申	申	申	寅

戊	丁	丙	乙	甲	癸	壬	辛
辰	卯	寅	丑	子	亥	戌	酉

정신 (精神)

人有精神 不可以一偏求也

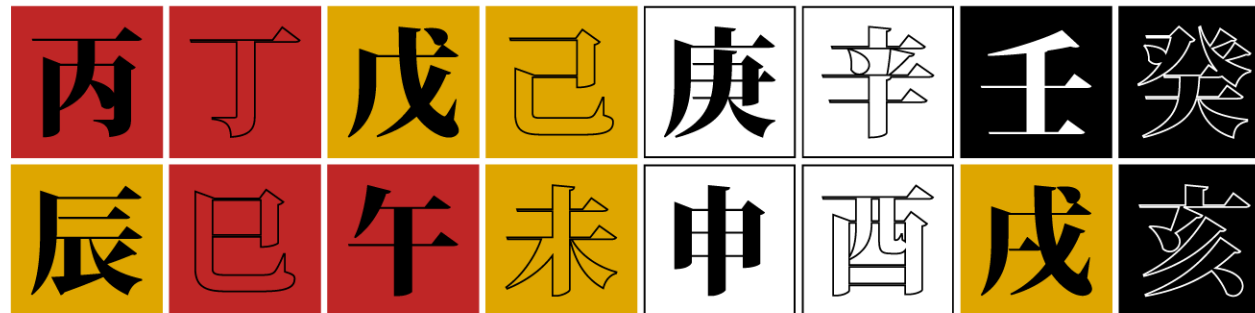
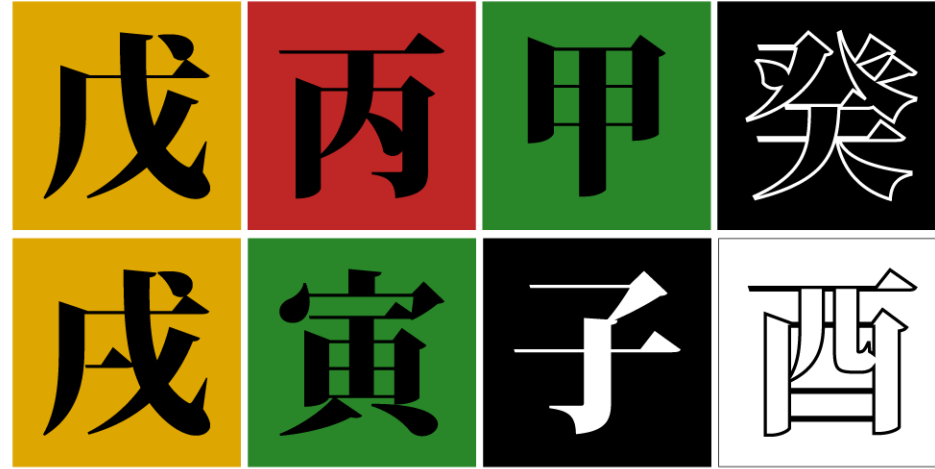
인유정신 불가이일편구야

要在損之益之得其中

요재손지익지득기중

사람에게는 정(精)과 신(神)이 있는데 한쪽만 가지고 구하려 해서는 안 된다.
덜어주고 보태주되[損益, 손익] 그 중화(中和)를 얻는 것이 중요하다.

오행이 유통생화(流通生化)하는 경우



오행이 유통생화(流通生化)하지 못한 경우



중화 (中和)

既識中和之正理

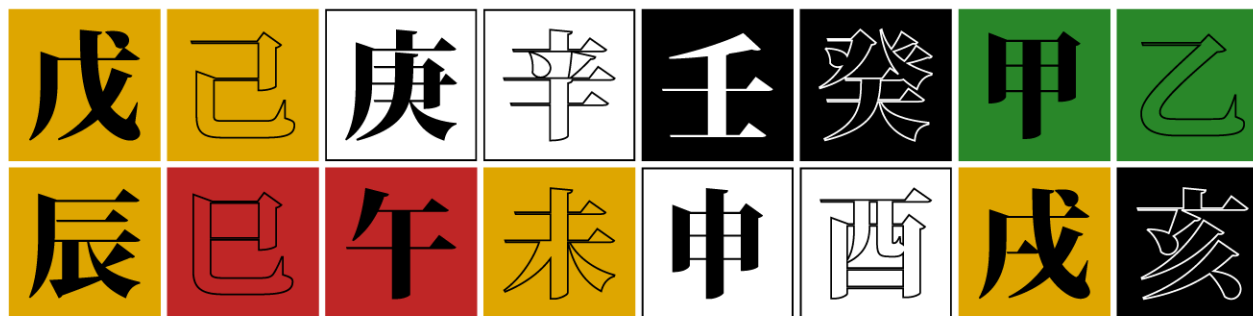
기식중화지정리

而於五行之妙 有能全焉

이어오행지묘 유능전언

사주 기운에 치우침이 없음[中和, 중화]의 올바른 이치를 이미 깨달았다면
오행(五行)의 흐름의 오묘함을 완전히 깨달았다고 할 수 있다.

중화를 이루지 못한 경우



중화를 이룬 경우

戊	戊	庚	庚
午	辰	辰	申

戊	丁	丙	乙	甲	癸	壬	辛
子	亥	戌	酉	申	未	午	巳

인원 (人元)

月令乃提綱之府 譬之宅也

월령내제강지부 비지택야

人元爲用事之神 宅之定向也

인원위용사지신 택지정향야

不可以不卜

불가이불복

월령(月令)은 사주(四柱)에서 가장 중심이 되는 곳으로 집에 비유할 수 있고 지장간(支藏干)인 인원(人元)은 일을 처리하는 신(神)으로 집의 정해진 방향과 같으니 이들을 헤아리지 않고서는 그 사람의 운명을 알아낼 수 없다.

인원(人元)이 용신을 도와준 경우

丙	戌	丙	甲
辰	寅	寅	戌

甲	癸	壬	辛	庚	己	戊	丁
戌	酉	申	未	午	巳	辰	卯

인원(人元)이 용신을 도와주지 않은 경우

庚	戌	丙	甲
申	辰	寅	戌

甲	癸	壬	辛	庚	己	戊	丁
戌	酉	申	未	午	巳	辰	卯

진신 (眞神)

令上尋眞聚得眞 假神休要亂眞神

영상심진취득진 가신휴요란진신

眞神得用生平貴 用假終爲碌碌人

진신득용생평귀 용가종위록록인

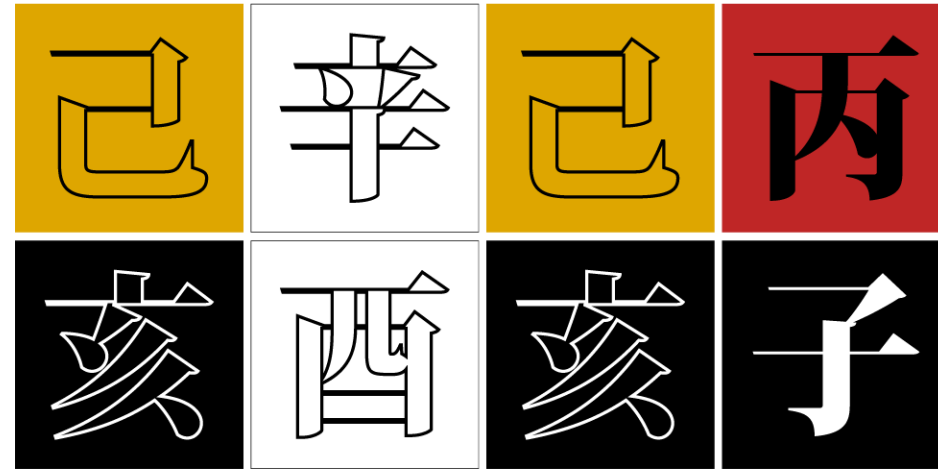
월령(月令)에서 참된 용신[眞神, 진신]을 찾아 얻고 이것이 천간에 투출하면
가신(假神)은 이 진신(眞神)을 어지럽히는 짓을 그만두어야 한다.
진신이 용신(用神)이 되면 일평생 귀함을 누릴 수 있으나
가신으로 용신을 삼으면 별 볼일 없이 살다 인생을 마치게 된다.

진신이 월령을 차지한 경우

甲	己	丙	甲
子	丑	寅	子

甲	癸	壬	辛	庚	己	戊	丁
戌	酉	申	未	午	巳	辰	卯

진신무정(眞神無精) 가신허탈(假神虛脫)의 경우



은원 (恩怨)

兩意情通中有媒 雖然遙立意尋追

양의정통중유매 수연요립의심추

有情却被人離間 怨起恩中死不灰

유정각피인이간 원기은중사불회

일주(日主)와 희신(喜神)이 정(情)으로 통하고 그 사이에 이를 이어주는 매체가 있으면 비록 멀리 떨어져 있다 해도 그 뜻한 바를 찾아 이루려 하지만 정이 있다 해도 중간에서 이간질로 서로를 갈라놓으려는 자가 있으면 은혜로운 가운데 원한이 생겨나니 죽어도 재가 되어 사그라지지 않으리라.

둘 사이에 중매쟁이가 있는[如中有媒, 여중유매] 경우

戊	戊	甲	丁
午	戌	辰	酉

丙	丁	戊	己	庚	辛	壬	癸
申	酉	戌	亥	子	丑	寅	卯

타인으로부터 이간질을 당한[被人離間, 피인리간] 경우

甲	丙	戊	癸
午	辰	午	酉

庚	辛	壬	癸	甲	乙	丙	丁
戌	亥	子	丑	寅	卯	辰	巳

기반 (羈絆) - 합이불화(合而不化)

出門要向天涯遊

출문요향천애유

何事裙釵恣意留

하사군채자의류

대문을 나서 아주 먼 낯선 곳까지 유람하려고 하는데
어찌하여 아녀자가 방자하게 장부의 뜻을 머뭇거리게 하는가

용신이 기반(羈絆)이 된 경우

丙	戊	庚	乙
辰	辰	辰	未

壬	癸	甲	乙	丙	丁	戊	己
申	酉	戌	亥	子	丑	寅	卯

일주가 기반(羈絆)이 된 경우



기반 (羈絆) - 봉충득용(逢沖得用)

不管白雲與明月

불관백운여명월

任君策馬朝天闕

임군책마조천궐

흰 구름과 밝은 달에 정신을 빼앗기지 않고
그대로 하여금 말을 채찍질하며 대궐로 향하게 한다.

일주의 기반(羈絆)을 충으로 풀어준 경우

丙	丙	辛	丁
申	寅	亥	卯

癸	甲	乙	丙	丁	戊	己	庚
卯	辰	巳	午	未	申	酉	戌

한신 (閑神)

一二閑神用去麼 不用何妨莫動他

일이한신용거마 불용하방막동타

半局閑神任閑着 要緊之場自作家

반국한신임한착 요긴지장자작가

사주에 한두 개의 한신(閑神)뿐이라면 이들이 무슨 작용을 하겠으며 작용하지 않는데 어찌 남이 움직이지 못하게 방해할 수 있겠는가. 사주의 절반을 차지하는 한신은 제멋대로 한가롭게 자리를 잡고 있지만 요긴하게 쓰일 상황에 이르면 자기 스스로 제 할 일을 하게 될 것이다.

한신의 도움을 받은 경우



한신의 도움을 받지 못한 경우

