

강헌

# 죄과 명리학

시즌5 이론세미나

命理

제4강

# 적천수

제3장 지지

# 사주원국 지지간의 형·충·파·해

支神只以冲爲重

지신지이충위중

지지에서는 단지 충(沖)만이 중요하며

刑與穿兮動不動

형여천혜동부동

형(刑), 천(穿), 즉 해(害), 그리고 파(破)는 그다지 중요하지 않다



지지의 충이 없어  
잘 풀린 경우

지지의 축미충으로 인해  
망한 경우

# 암충암회 : 사주원국과 운의 지지간의 충과 합

暗沖暗會尤爲喜 我沖彼沖皆沖起

암충암회우위희 아충피충개충기

운(運)과 사주원국의 지지가 충(沖)과 합(合)을 하면 더욱 반가운데 내가 상대방을 충하든 상대방이 나를 충하든 충은 모두 일어나지만

旺者沖衰衰者拔 衰神沖旺旺神發

왕자충쇠쇠자발 쇠신충왕왕신발

왕(旺)한 자가 쇠(衰)한 자를 충하면 쇠한 자는 뿌리가 뽑혀 나가고 쇠한 자가 왕한 자를 충하면 왕한 자는 더욱 발흥(發興)하게 된다



왕자충쇠쇠자발인 경우

쇠신충왕왕신발인 경우

# 적천수

제4장 간지 총론

# 음양순역설 - 십이운성

## 陰陽順逆之說

음양순역지설

음생양사<sub>陰生陽死</sub>, 양생음사<sub>陽生陰死</sub>  
즉 십이운성<sub>十二運星</sub>의 논리는

## 其理信有之也

기리신유지야

그 음양순역<sub>陰陽順逆</sub>의 이치는  
믿을 만하다 하더라도

## 洛書流行之用

낙서류행지용

낙서<sub>洛書</sub>의 운행 작용에서 흘러나와  
사용되고 있는 것인데

## 其法不可執一

기법불가집일

오로지 그 논리 한 가지에만  
집착해서는 안 된다



# 천복지재

故天地順遂而精粹者昌

고천지순수이정수자창

원래 천간과 지지가 순리를 따라  
순수한 사람은 창성할 것이나

不論有根無根

불론유근무근

사주의 뿌리가 있고 없음을  
논하기보다는

天地乖悖而混亂者亡

천지괴패이혼란자망

사주의 천간지지가 어그러지고  
혼란한 사람은 망할 것이니

俱要天覆地載

구요천복지재

천간에서 덮어주고 지지에서  
실어주는 것이 더욱 중요하다

# 천전일기

天全一氣

천전일기

사주의 천간 네 글자가 한 기운(氣運)으로 몰려 있다 하더라도

不可使地德莫之載

불가사지덕막지재

지지에서 덕으로 그 힘을 실어주지 않으면 아무런 소용이 없으며

**적천수**

4장. 간지 총론

강헌 좌파 명리학 x BUNKER1

# 지전삼물 - 지지의 삼합과 방합

地全三物

지전삼물

지지에 방합(方合)이나 삼합(三合)을 이루고 있더라도

不可使天道莫之容

불가사천도막지용

천간이 이를 허락해 받아주지 않으면 아무런 쓸모가 없다

**적천수**

4장. 간지 총론

강헌 좌파 명리학 x BUNKER1

# 지전삼물 중 왕신(旺神)이 월령(月令)을 차지한 경우

丙	甲	庚	辛
寅	辰	寅	卯

壬	癸	甲	乙	丙	丁	戊	己
午	未	申	酉	戌	亥	子	丑

# 지전삼물 중 왕신(旺神)이 월령(月令)을 차지하지 못한 경우

丁	甲	庚	庚
卯	寅	辰	寅

戊	丁	丙	乙	甲	癸	壬	辛
子	亥	戌	酉	申	未	午	巳

# 지지의 양한·양난과 운의 음난·음한의 상호작용

陽乘陽位陽氣昌

양승양위양기창

양(陽)의 천간이 양의 지지를 타고 그 기(氣)가 창성한다면

最要行程安頓

최요행정안돈

운의 흐름[運, 행운]이 안정되고 편안함[安頓, 안돈]이 가장 필요하다

**적천수**

4장. 간지 총론

# 지지의 음한·음난과 운의 양난·양한의 상호작용

陰乘陰位陰氣盛

음승음위음기성

음(陰)의 천간이 음의 지지를 타고 그 기(氣)가 번성한다면

還須道路光亨

환수도로광형

모름지기 운의 흐름[幸運, 행운]이 빛나고 형통해야 한다

적천수

4장. 간지 총론

# 천극지충

天戰猶自可

천전유자가

천간의 싸움[相剋, 상극]은 오히려 그런대로 괜찮다 할 수 있겠으나

地戰急如火

지전급여화

지지의 싸움[相沖, 상충]은 급하기가 마치 불과 같다

**적천수**

4장. 간지 총론

강헌 좌파 명리학 x BUNKER1



# 일주가 천극지충을 하는 경우

己	乙	辛	癸
卯	卯	酉	酉

癸	甲	乙	丙	丁	戊	己	庚
丑	寅	卯	辰	巳	午	未	申

# 천합지합

合有宜不宜

합유의불의

합(슴)에도 마땅한 것과 마땅하지 않는 것이 있는데

合多不爲奇

합다불위기

합이 많으면 아름답지 못하다 하겠다

적천수

강헌 좌파 명리학 4장 각지총론 X BUNKER1

# 사주 여덟 글자가 모두 극하고 충하는 경우

庚	甲	辛	乙
午	子	巳	亥

癸	甲	乙	丙	丁	戊	己	庚
酉	戌	亥	子	丑	寅	卯	辰

# 사주의 충을 운에서 합으로 풀어 마땅한 경우

辛	壬	庚	戊
丑	寅	申	子

戊	丁	丙	乙	甲	癸	壬	辛
辰	卯	寅	丑	子	亥	戌	酉

# 사주의 합이 마땅한 경우

乙	丁	庚	辛
未	子	寅	亥

壬	癸	甲	乙	丙	丁	戊	己
午	未	申	酉	戌	亥	子	丑

# 사주의 합이 마땅하지 않은 경우 1

丁	丙	壬	丁
酉	午	寅	亥

甲	乙	丙	丁	戊	己	庚	辛
午	未	申	酉	戌	亥	子	丑

# 사주의 합이 마땅하지 않은 경우 2

甲	甲	壬	丁
子	戌	寅	亥

甲	乙	丙	丁	戊	己	庚	辛
午	未	申	酉	戌	亥	子	丑

# 지생천 - 지지가 천간을 생하는 일주

地生天者

지생천자

일지(日支)가 일간(日干)을 생해주는 경우에

天衰怕冲

천쇠파충

일주(日主)의 기운이 약하면 일지가 충(沖)을 당함을 두려워하고



**간지암합** - 戊子, 辛巳, 丁亥, 壬午 일주

天合地者

천합지자

일간이 일지에 숨어 있는 천건[支藏干, 지장간]과 합을 할 경우

地旺喜靜

지왕희정

지지의 기운이 일지의 세력으로 왕(旺)하면  
고요함을 반기고 충은 두려워한다

# 간지암합 / 壬午일주

乙	壬	辛	己
巳	午	未	巳

癸	甲	乙	丙	丁	戊	己	庚
亥	子	丑	寅	卯	辰	巳	午

# 간지암합 / 丁亥일주

庚	丁	丙	己
子	亥	子	丑

戊	己	庚	辛	壬	癸	甲	乙
辰	巳	午	未	申	酉	戌	亥

# 甲申, 戊寅, 庚寅, 癸丑 일주

甲申戊寅 眞爲殺印相生

갑신무인 진위살인상생

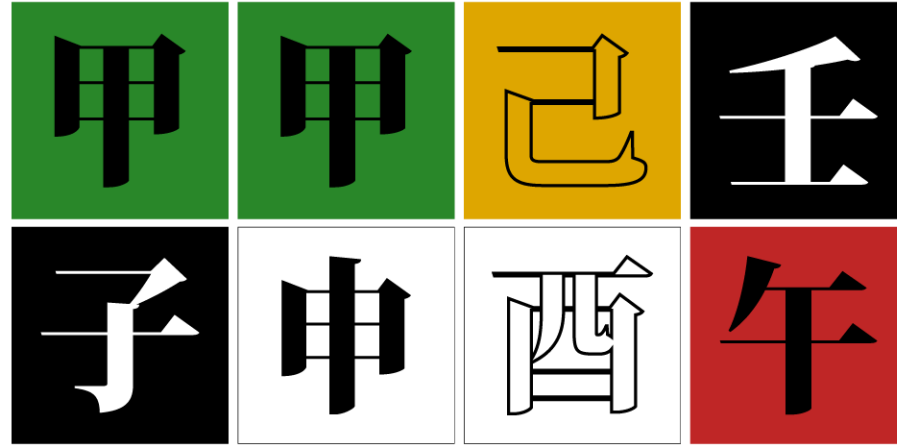
갑신(甲申)과 무인(戊寅)은  
깔고 앉은 자리[日支, 일지]의 지장간(支藏干)이 찬된 살인상생이고

庚寅癸丑 也坐兩神興旺

경인계축 야좌양신흥왕

경인(庚寅)과 계축(癸丑)은 깔고 앉은 자리[坐下, 좌하]의  
지장간 중에서 살(殺)과 인성(印星) 두 신(神)이 모두 흥황하다

# 甲申 일주가 살인상생(殺印相生)으로 잘된 경우



# 甲申 일주가 殺印相生으로 잘못 된 경우

甲	甲	己	壬
子	申	酉	辰

丁	丙	乙	甲	癸	壬	辛	庚
巳	辰	卯	寅	丑	子	亥	戌

# 간지불배

上下貴乎情和

상하귀호정화

천간과 지지가 서로 거스르거나  
어긋나지 않고 정으로 화합하면 귀하고

始其所始 終其所終

시기소시 종기소종

기운(氣運)이 시작할 곳에서  
시작하여 끝날 곳에서 끝난다면

左右貴乎氣協

좌우귀호기협

천간과 천간끼리, 지지 또한 지지끼리  
서로 협력하면 이 또한 귀하니

福壽富貴 永乎無窮

복수부귀 영호무궁

재산과 지위는 물론 복을 누리며  
오래 사는 것이 영원토록 끝이 없을 것이다

# 상하정화(上下情和)인 경우

庚	丙	癸	己
寅	寅	酉	巳

乙	丙	丁	戊	己	庚	辛	壬
丑	寅	卯	辰	巳	午	未	申



# 상하불화(上下不和)인 경우

丙	乙	庚	甲
子	卯	午	寅

戊	丁	丙	乙	甲	癸	壬	辛
寅	丑	子	亥	戌	酉	申	未

# 좌우기협(左右氣協)인 경우

庚	庚	丙	壬
辰	午	午	申

甲	癸	壬	辛	庚	己	戊	丁
寅	丑	子	亥	戌	酉	申	未

# 좌우불협(左右不協)인 경우

戊	庚	丙	壬
寅	申	午	午

甲	癸	壬	辛	庚	己	戊	丁
寅	丑	子	亥	戌	酉	申	未

# 연주상생 1



# 연주상생 2

乙	癸	庚	戊
卯	亥	申	戌

戊	丁	丙	乙	甲	癸	壬	辛
辰	卯	寅	丑	子	亥	戌	酉

# 연주상생 3

