

적천수

제6장 격국

외격 (外格)

정격(正格)과 변격(變格) 이외의 잡격(雜格)

影響遙繫既爲虛 雜氣財官不可拘.

영향요계기위허 잡기재관불가구

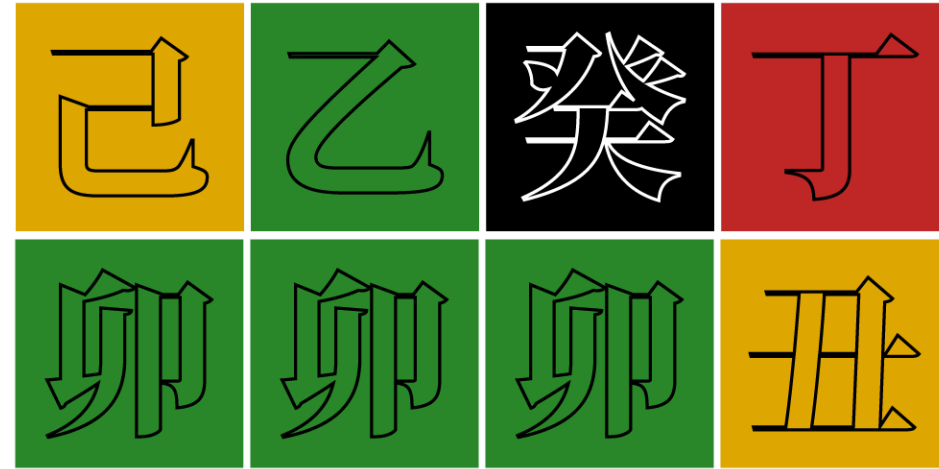
영향을 미치는 것이 멀리 묶여 있다는 것[外格, 외격]은
원래 헛된 것일 뿐이고
진술축미(辰戌丑未)가 월령을 잡은 잡기재관은
충(沖)에 구애받아서 안 된다.

영향요계(影響遙繫) 중 비천록마(飛天祿馬)가 부당한 경우 1

甲	丙	庚	己
午	午	午	巳

壬	癸	甲	乙	丙	丁	戊	己
戌	亥	子	丑	寅	卯	辰	巳

영향요계(影響遙繫) 중 비천록마(飛天祿馬)가 부당한 경우 2



잡기재관(雜氣財官)의 충이 부당한 경우

甲	甲	癸	丁
戌	辰	丑	未

乙	丙	丁	戊	己	庚	辛	壬
巳	午	未	申	酉	戌	亥	子

관살 (官殺)

정관(正官)과 편관(偏官)

官殺相混須細論 殺有可混不可混

관살상혼수세론 살유가혼불가혼

관살(官殺)이 서로 섞여 있으면 모름지기 자세히 살펴보아야 하니

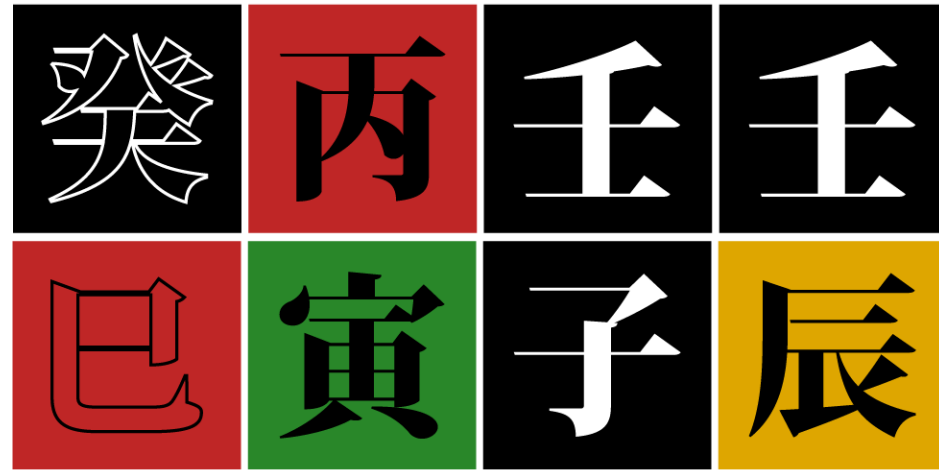
관살이 서로 섞여 있으면 모름지기 자세히 살펴보아야 하니

관살이 서로 섞여 있음이 좋을 때도 있고 좋지 않을 때도 있다

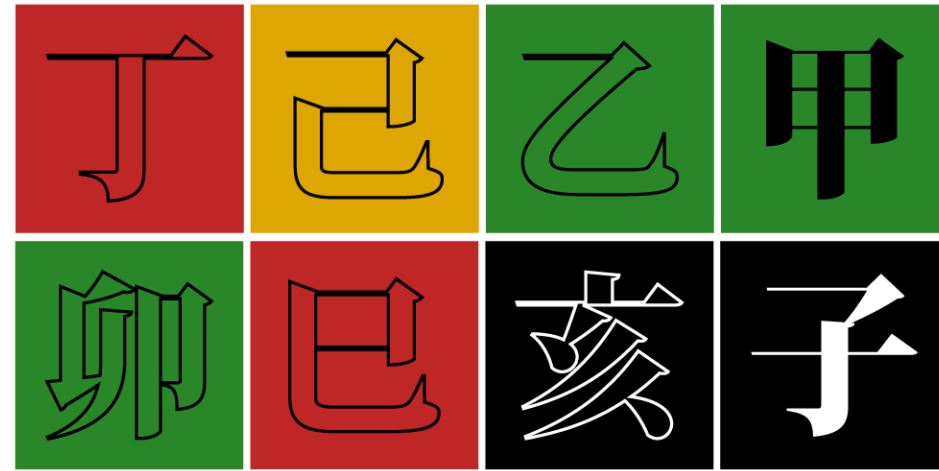
사주에 홀로 있는 살이 권세를 잡고 있는데 [獨煞乘權, 독살승권]
식상으로 인해 제어하여 굴복당하는 일이 없다면 [無制伏, 무제복]
청렴한 벼슬아치로 높고 중요한 직위를 차지할 것이다. [職居清要, 직거청요]
사주에 살이 많은데 식상이 있어 살을 제어함이 있고 [衆煞有制, 중살유제]
일주가 지지에 뿌리를 내렸다면 [主通根, 주통근]
권력을 장악할 것이다. [身掌權衡, 신장권형]
살이 인성을 생하고 [殺生印, 살생인]
또한 인성이 일주를 생한다면 [印生身, 인생신]

전시(殿試)에 합격할 것이고 [龍지高步, 용지고보]
일주가 왕(旺)하여 재성을 감당하고 [身任財, 신임재]
재성이 살을 도와 불러준다면 [財滋煞, 재자살]
이 또한 전시에 합격할 것이다 [雁塔題名, 안탑제명]
만약에 살이 많은데 일주가 약하면 [煞重身輕, 살중신경]
가난하지 않으면 요절할 것이고 [非貧卽夭, 비빈즉요]
살이 미약한데 식상의 제함이 지나치면 [制殺太過, 제살태과]
비록 학문을 한다고 해도 이루지 못할 것이다. [雖學無成, 수학무성]

관살혼잡격에서 거관유살(去官留殺)로 혼잡(混雜)을 제거한 경우



관살혼잡격에서 제관화살(制官化殺)로 혼잡(混雜)을 제거한 경우



상관 (傷官)

상관(傷官)과 관성(官星)의 상호작용

傷官見官最難辨 官有可見不可見

상관견관최난변 관유가견불가견

상관(傷官)이 관성(官星)을 보고 있을 때 가장 분별하기 힘드니
관성을 보아서 될 경우와 안 될 경우가 있다.

상관용상관격에 운이 다르지 않은 경우

癸	癸	戌	乙
丑	酉	寅	酉

庚	辛	壬	癸	甲	乙	丙	丁
午	未	申	酉	戌	亥	子	丑

상관용상관격에 운이 다른 경우

丁	甲	庚	己
卯	寅	午	卯

壬	癸	甲	乙	丙	丁	戊	己
戌	亥	子	丑	寅	卯	辰	巳