

강헌

# 좌파 명리학 IV

이론세미나

命理學

제5강

# 연해자평

| 희기편  
| 喜忌篇

是以五行不可偏枯. 務稟中和之氣.  
更須絕慮忘思. 鑑命無差誤矣.

이런고로 오행은 편고한 것이 불가하니 중화의 기운을 얻어야 함이며 생각을 끊고 모든 분별을 잊고 감명한다면 실수가 없을 것이다.

아래 연해자평 희기편은 연해자평중에서도 경전의 위치를 차지하고 있는 중요한 귀절이니 최소한 아래 내용은 알아두어야 한다.

사주를 논정함에는  
먼저 삼재를 분별하고  
일간 천원을 위주로 하여  
팔자의 간지에 배합하여야 한다.

갑의 정관은 신금인데  
유관(지지 정관)을 묘목이 상충하면  
합하는 것을 좋아한다.  
이때 만일 사유축합이 있으면  
총파가 있어도 총파로 보지 않는 것이다.

신살이 상훈하였으면 경중을 비교할 것이다.



時에 칠살을 만나면  
반드시 흉한 것은 아니다.  
月에서 살을 제압하고  
일주가 신왕하면  
그 살이 도리어 권세와 명예로 화한다.

月이 일간을 생하고  
천간에 財가 없으면  
인수격이다.



日祿이 時에 있고  
관성이 없으면  
청운의 뜻을 이룬다.

陽水가 辰을 많이 만나면  
壬騎龍背之鄉이다.

陰木이 子時에 생하면  
六乙鼠貴之地이다.

庚日이 潤下(地支水局)가 온전하면  
壬癸巳午運을 꺼린다.  
時에 子申을 만나면  
그 복이 반감된다.

상관월건이면

흉처에 반드시 흉이 되지는 않는다.

正倒祿飛면 관성을 꺼리고  
역시 기반(羈絆)되는 것을 혐오한다.

六癸日이 時에 寅을 만나면  
歲月에 戊己土를 꺼린다.

甲子日에 다시 子時를 만나면  
庚辛申酉丑午를 꺼린다.



辛癸日이丑을 많이 만나면  
관성을 좋아하지 않는다.  
年時에 子巳二宮을 만나면  
虛名과 虛利가 있다.

拱祿拱貴는

墳實(사주에 재관이 있으면)하면 흉하다.

時上偏財(官)는

다시 財(官)을 보는 것을 꺼린다.

월지편관이면

年月時중에서 制伏하여야 하니

거관유살이 되거나,

거살유관이 되면 귀격이다.

만약 관살혼잡이면 천격이다.

戊日午月을 양인으로 보지 말라.  
年時에 火가 많으면 인수격이다.  
월령이 건록지를 만났어도  
살을 회합하는 것을 꺼리니 흉하다.

관성칠살이

혼잡할 때 합살하면 귀하다.

일간이 태왕하여 의지할 곳이 없으면  
스님이 아니면 도인이다.

인수가 월령이면 재성을 꺼리는데  
財運이 되면 마땅히 은퇴하여야 한다.



겁재양인을

時에서 보는 것을 꺼리는데

운로에서 다시 보면 재앙이 된다.

十干背祿은

年時에 재성을 만나는 것을 기뻐하니  
운이 비견이면 背祿逐馬라 한다.

正氣官星은 형충극파를 싫어한다.  
사주간지에 삼합육합을 기뻐한다.

일간이 無氣한데

時에 양인을 만나면 흥하지 않다.

官殺兩停이면

기쁜 것(희신)은 놓아두고

꺼리는 것(기신)은 버린다.

지지천간에 합이 많으면  
貪合忘官이다.

사주에 살이 왕성하고  
일주도 득령하여 왕성하면  
관직으로 立身한다.

天元(일주)가 태약하면  
안에서 다시 생한다.



사주에 칠살이  
중중하고 신약하면  
極貧이다.

女命은 殺이 없고 정관이 하나만 있어야 귀하다.  
관살이 많고 관살의 합이 많으면  
여승이 되거나 아니면 娼婦이다.  
편관을 時에서 만났는데  
식신의 制伏이 너무 태과하면  
가난한 선비에 불과하다.  
상관사주가 官鄉運을 만나면 파격이다.

五行絶處가 胎元이니  
생일이 胎元이면 受氣라 한다.

음양오행의 看命法이 복잡다단하니  
한가지로만 보아서는 안되고  
반드시 中和의 기운을 얻어야 함이며  
귀천을 분별하고 널리 옛 현인의 법을 배워 통달하여  
자세히 감명한다면 그릇됨이 없을 것이다.  
일반적인 오행상생상극은  
세력관계에 따라 변화되는데  
이를 잘 알아야 용신을 잡을 수 있다.

# 적천수

제4장 간지 총론

**지생천** - 지지가 천간을 생하는 일주

地生天者

지생천자

일지(日支)가 일간(日干)을 생해주는 경우에

天衰怕冲

천쇠파충

일주(日主)의 기운이 약하면 일지가 충(冲)을 당함을 두려워하고

# 간지암합 / 壬午일주

乙	壬	辛	己
巳	午	未	巳

癸	甲	乙	丙	丁	戊	己	庚
亥	子	丑	寅	卯	辰	巳	午

# 간지암합 / 丁亥일주

庚	丁	丙	己
子	亥	子	丑

戊	己	庚	辛	壬	癸	甲	乙
辰	巳	午	未	申	酉	戌	亥



# 甲申, 戊寅, 庚寅, 癸丑 일주

甲申戊寅 眞爲殺印相生

갑신무인 진위살인상생

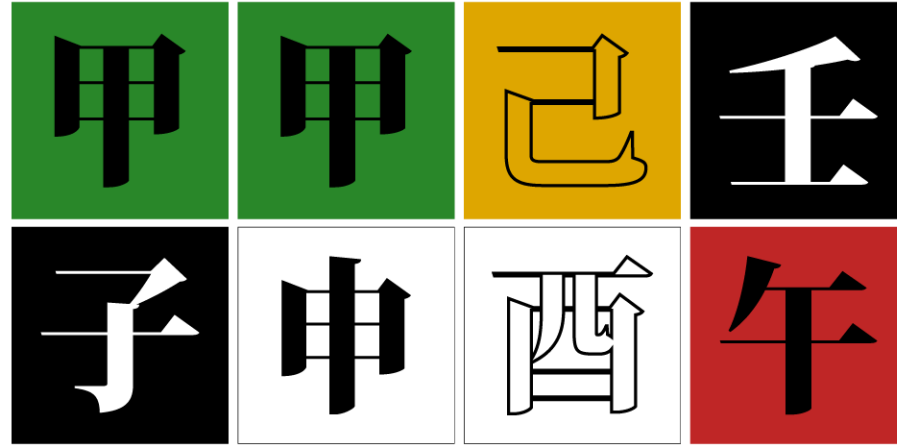
갑신(甲申)과 무인(戊寅)은  
깔고 앉은 자리[日支, 일지]의 지장간(支藏干)이 찬된 살인상생이고

庚寅癸丑 也坐兩神興旺

경인계축 야좌양신흥왕

경인(庚寅)과 계축(癸丑)은 깔고 앉은 자리[坐下, 좌하]의  
지장간 중에서 살(殺)과 인성(印星) 두 신(神)이 모두 흥황하다

# 甲申 일주가 살인상생(殺印相生)으로 잘된 경우



# 甲申 일주가 殺印相生으로 잘못 된 경우

甲	甲	己	壬
子	申	酉	辰

丁	丙	乙	甲	癸	壬	辛	庚
巳	辰	卯	寅	丑	子	亥	戌

# 간지불배

上下貴乎情和

상하귀호정화

천간과 지지가 서로 거스르거나  
어긋나지 않고 정으로 화합하면 귀하고

始其所始 終其所終

시기소시 종기소종

기운(氣運)이 시작할 곳에서  
시작하여 끝날 곳에서 끝난다면

左右貴乎氣協

좌우귀호기협

천간과 천간끼리, 지지 또한 지지끼리  
서로 협력하면 이 또한 귀하니

福壽富貴 永乎無窮

복수부귀 영호무궁

재산과 지위는 물론 복을 누리며  
오래 사는 것이 영원토록 끝이 없을 것이다

# 상하정화(上下情和)인 경우

庚	丙	癸	己
寅	寅	酉	巳

乙	丙	丁	戊	己	庚	辛	壬
丑	寅	卯	辰	巳	午	未	申

# 상하불화(上下不和)인 경우

丙	乙	庚	甲
子	卯	午	寅

戊	丁	丙	乙	甲	癸	壬	辛
寅	丑	子	亥	戌	酉	申	未

# 좌우기협(左右氣協)인 경우

庚	庚	丙	壬
辰	午	午	申

甲	癸	壬	辛	庚	己	戊	丁
寅	丑	子	亥	戌	酉	申	未

# 좌우불협(左右不協)인 경우

戊	庚	丙	壬
寅	申	午	午

甲	癸	壬	辛	庚	己	戊	丁
寅	丑	子	亥	戌	酉	申	未



# 연주상생 1



# 연주상생 2

乙	癸	庚	戊
卯	亥	申	戌

戊	丁	丙	乙	甲	癸	壬	辛
辰	卯	寅	丑	子	亥	戌	酉

# 연주상생 3

辛	己	丙	甲
未	巳	寅	子

甲	癸	壬	辛	庚	己	戊	丁
戌	酉	申	未	午	巳	辰	卯

# 적천수

제5장 형상

**군상(君象)** 비겁이 많고 재성이 적은 경우  
[劫重財寡, 겁중재과]

君不可抗也

군불가항야

임금[日主, 일주]이 왕(旺)하면 이에 항거해서는 안 되는 것이니

貴乎損上以益下

귀호손상이익하

위[日主, 일주]를 덜어서[洩, 설]  
아래[財星, 재성]에 보태는 것이 귀한 것이며

# 군상(君象)

군상인 사주에 식상이 있는 경우



# 군상(君象)

군상인 사주에 식상이 없는 경우



**신상(臣象)** 비겁이 왕하고 관성이 약한 경우  
[劫旺官弱, 겁왕관약]

臣不可過也

신불가과야

신하[日主, 일주]가 왕하고 임금[官星, 관성]이 약하면  
신하가 지나쳐 극(剋)은 안 되니

貴乎損下以益上

귀호손하이익상

아래[日主, 일주]를 덜어[洩, 설]  
위[官星, 관성]를 도와주어야 귀한 것이다



# 신상(臣象)

신상인 사주가 대화지토의 운으로 흐른 경우

庚	甲	甲	戊
午	寅	寅	寅

壬	辛	庚	己	戊	丁	丙	乙
戌	酉	申	未	午	巳	辰	卯

**자상(子象)** 비겁이 많고 인성이 적은 경우  
[怯衆印寡, 겁중인과]

知孝子奉親之方

지효자봉친지방

효자[日主, 일주]가 어머니[印星, 인성]를 받들어 모시는 방법을 안다면

始克諧成大順之風

시극해성대순지풍

비로소 난관을 극복하고 화합하여 따르니[從, 종]  
순종하며 화평한 기풍을 이룬다

# 자상(子象)

자상인 사주에 재성인 토가 없는 경우

乙	甲	乙	癸
亥	寅	卯	亥

丁	戊	己	庚	辛	壬	癸	甲
未	申	酉	戌	亥	子	丑	寅