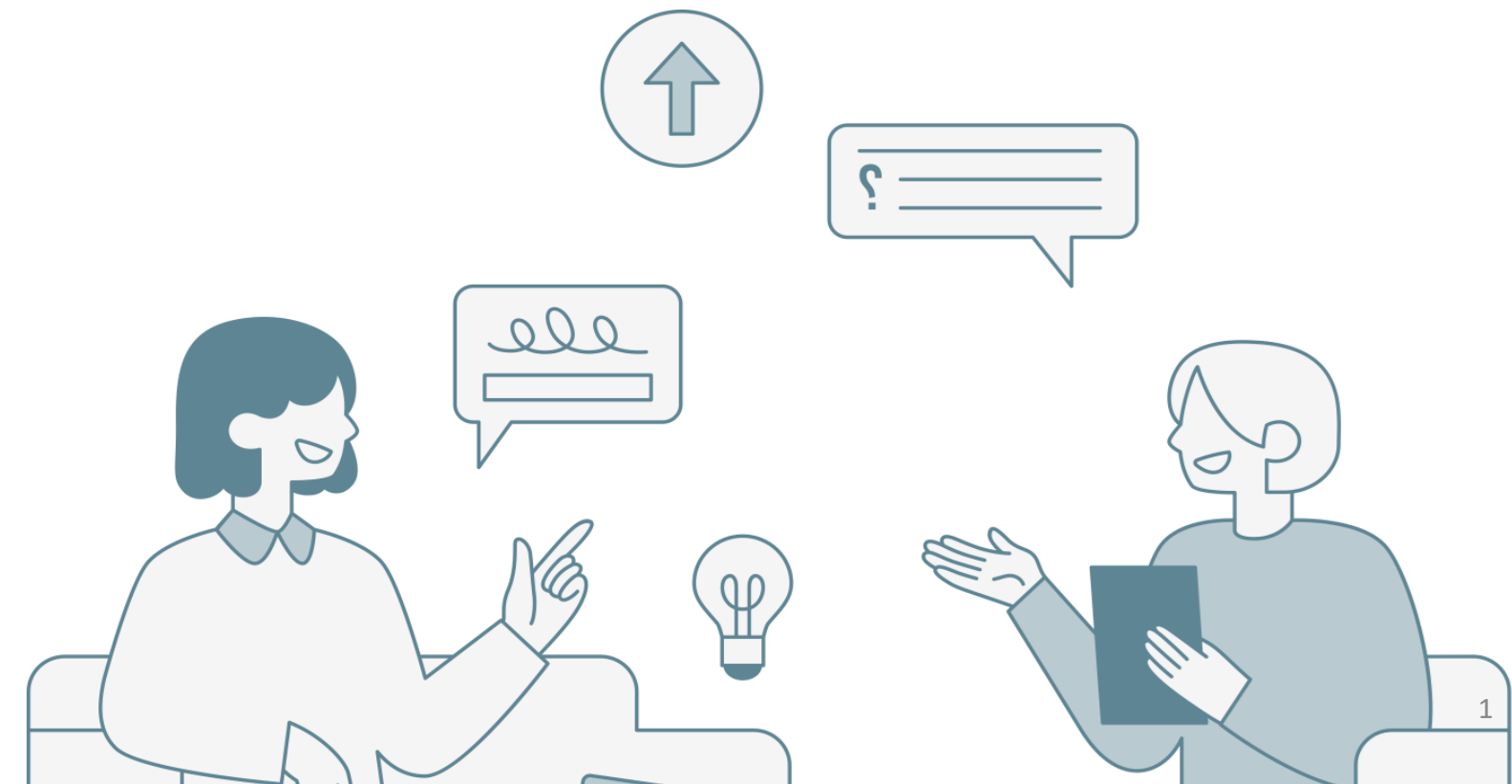


초명 명리

1기 중급 심화

원국을 분류하고 용신을 찾는 방법2[전왕, 통관, 조후, 고립 등]



과제풀이

만점자

- 이은비, 이세영, 이문희, 박해숙, 김나현, 김희경

과제풀이

- 이 사주의 기신은?



- 화 관성이 기신처럼 보이지만, 목이 들어오면 일간이 더 위협당할 것 같다고 하신 의견도 있었음
- 양간인 경우 양간을 극하는 관성이, 음간인 경우 재성이 운에서 들어올 때 더 일간의 힘이 소모되는 경향이 있음

과제풀이

- 09년 기축년에 건강과 관련하여 어떤 문제가 생겼을까?

세운	대운	시주	일주	월주	연주
편제	식신	편제	본원	편제	비견
己	丁	己	乙	己	乙
丑	亥	卯	亥	丑	丑
편제	정인	비견	정인	편제	편제
癸辛己	戊甲壬	甲乙	戊甲壬	癸辛己	癸辛己
쇠	사 역마	건득	사 역마 공망	쇠	쇠

98	88	78	68	58	48	38	28	18	8.31	0
편제	정관	편관	정인	편인	검제	비견	상관	식신	정제	편제
己	庚	辛	壬	癸	甲	乙	丙	丁	戊	己
卯	辰	巳	午	未	申	酉	戌	亥	子	丑
비견	정제	상관	식신	편제	정관	편관	정제	정인	편인	편제
건득	권대	목욕	장생	양	태	권	묘	사	병	쇠

28	27	26	25	24	23	22	21	20	19
2013	2012	2011	2010	2009	2008	2007	2006	2005	2004
편인	정인	편관	정관	편제	정제	식신	상관	비견	검제
癸	壬	辛	庚	己	戊	丁	丙	乙	甲
巳	辰	卯	寅	丑	子	亥	戌	酉	申
상관	정제	비견	검제	편제	편인	정인	정제	편관	정관
목욕	권대	건득	재망	쇠	병	사	묘	권	태

세운	대운	시주	일주	월주	연주
정인	비견	정제	본원	상관	정제
己	庚	乙	庚	癸	乙
丑	辰	酉	申	未	丑
정인	편인	검제	비견	정인	정인
▲★ 癸辛己	● 乙癸戊	▲ 庚辛		★ 丁乙己	▲★ 癸辛己
묘	양	재망	건득	권대	묘
화계	화계	도화	임궁	천운	화계
공망	임궁	양인			공망
천운					천운

94	84	74	64	54	44	34	24	14	4.36	0
상관	편제	정제	편관	정관	편인	정인	비견	검제	식신	상관
癸	甲	乙	丙	丁	戊	己	庚	辛	壬	癸
酉	戌	亥	子	丑	寅	卯	辰	巳	午	未
검제	편인	식신	상관	정인	편제	정제	편인	편관	정관	정인
재망	쇠	병	사	묘	권	태	양	장생	목욕	권대

33	32	31	30	29	28	27	26	25	24
2018	2017	2016	2015	2014	2013	2012	2011	2010	2009
편인	정관	편관	정제	편제	상관	식신	검제	비견	정인
戊	丁	丙	乙	甲	癸	壬	辛	庚	己
戌	酉	申	未	午	巳	辰	卯	寅	丑
편인	검제	비견	정인	정관	편관	편인	정제	편제	정인
쇠	재망	건득	권대	목욕	장생	양	태	권	묘

- 이외 수 오행, 화 오행, 목 오행도 문제가 될 것 같다는 의견이 있었음

과제풀이

- 누가 공직에 종사할 가능성이 더 높을까?

시주	일주	월주	연주
● 정재	●● 본인	● 상관	● 정재
乙	庚	癸	乙
酉	申	未	丑
▲ 겁재	● 비견	● 정인	● 정인
▲ 庚辛	● 戊壬庚	★ 丁乙己	▲★ 癸辛己
● 제왕	● 건독	● 관대	● 묘
● 도화	● 월공	● 천음	● 화계
● 양인			● 공망
			● 천음

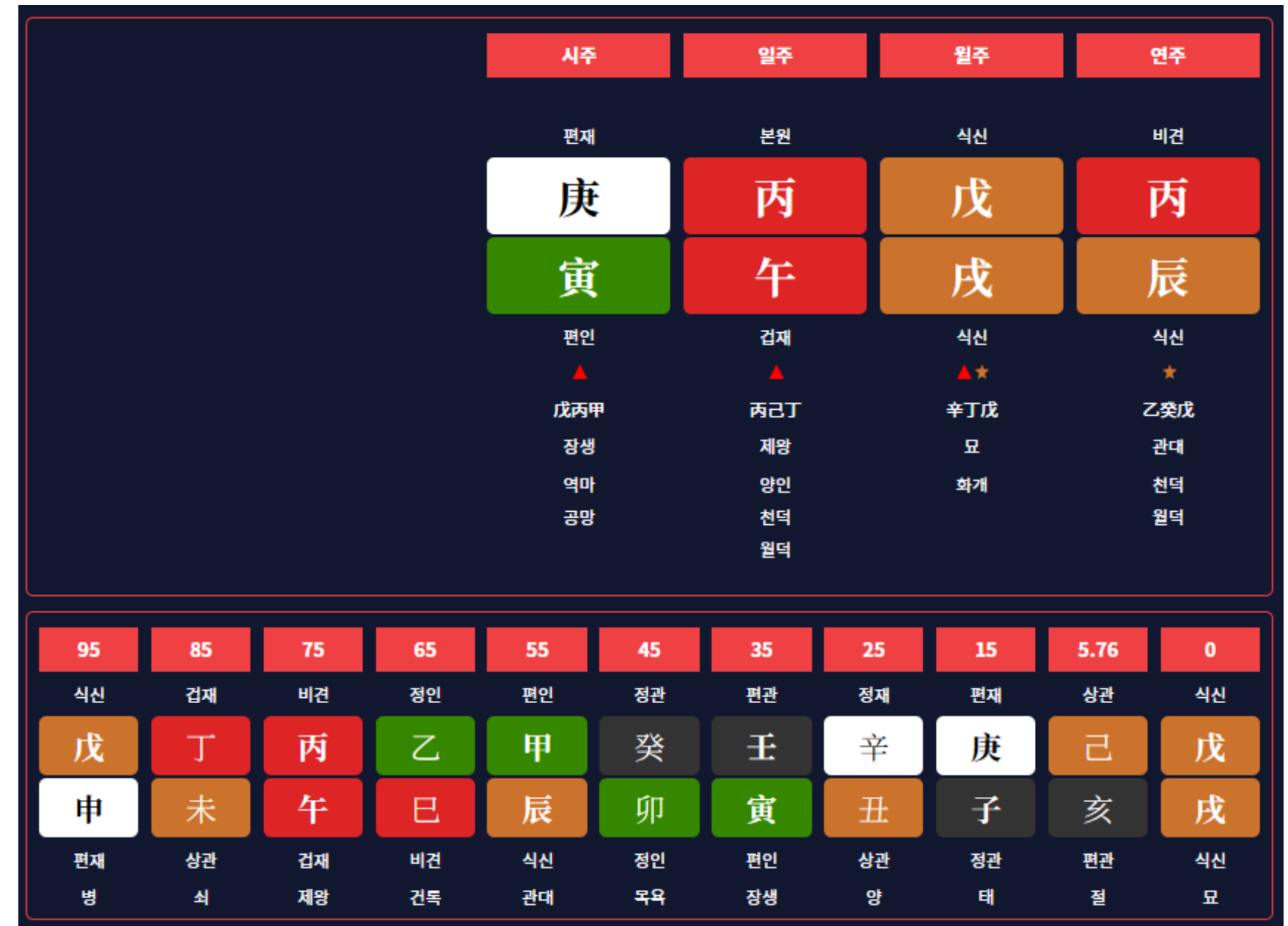
시주	일주	월주	연주
● 정재	●● 본인	● 상관	● 정재
乙	庚	癸	乙
酉	申	未	亥
▲ 겁재	● 비견	● 정인	● 식신
▲ 庚辛	● 戊壬庚	● 丁乙己	● 戊甲壬
● 제왕	● 건독	● 관대	● 병
● 도화	● 공망	● 화계	● 역마
● 양인	● 월공	● 천음	● 문창

94	84	74	64	54	44	34	24	14	4.36	0
상관	편재	정재	편관	정관	편인	정인	비견	겁재	식신	상관
癸	甲	乙	丙	丁	戊	己	庚	辛	壬	癸
酉	戌	亥	子	丑	寅	卯	辰	巳	午	未
▲ 겁재	● 편인	● 식신	● 상관	● 정인	● 편재	● 정재	● 편인	● 편관	● 정관	● 정인
● 제왕	● 쇠	● 병	● 사	● 묘	● 절	● 태	● 양	● 장생	● 목욕	● 관대

96	86	76	66	56	46	36	26	16	6.86	0
상관	편재	정재	편관	정관	편인	정인	비견	겁재	식신	상관
癸	甲	乙	丙	丁	戊	己	庚	辛	壬	癸
酉	戌	亥	子	丑	寅	卯	辰	巳	午	未
▲ 겁재	● 편인	● 식신	● 상관	● 정인	● 편재	● 정재	● 편인	● 편관	● 정관	● 정인
● 제왕	● 쇠	● 병	● 사	● 묘	● 절	● 태	● 양	● 장생	● 목욕	● 관대

과제풀이

- 아래 두 사람이 더 건강한 생활을 위해 꼭 실천해야 하는 것들이 있다면?



과제풀이

금 오행의 기운을 키우는 방법(모범답안)

운동을 꾸준히 하면 좋는데 특히 헬스를 추천함. 저녁시간申,酉,戌시)에 중요한 일을 진행하고, 매운음식(파, 마늘, 양파, 고추, 겨자 등) 섭취도 건강에 도움이 됨. 위 명주는 특히 폐와 대장,항문에 관한 정기검진 및 건강 관리에 힘쓰시길 조언.

매운음식섭취 헬스나 필라테스 운동 갯벌걷기 바른자세

헬스. 피트니스운동하기, 저녁에 일하기,매운음식 먹기, 금연.건강검진.전라도쪽에 살기, 토오행으로 생해주기

흡연이나 술은삼가해야한다~火의기운을키워 (火극金)金과관련된 건강문제를 자초하는꼴이된다 · 실천~~술담배 금지 · 헬스나 바른자세 유지하기 · 클라이밍 · 늦은오후에 (金)의시간에 중요한일 하기

헬스하기

금의 음식 섭취하기

금의 시간에 중요한 일들 하기

정리정돈잘하기

맷고 꾸음, 마무리 잘하기

금속제품 착용하기, 하얀색의상 입기

바위가 많은 산 등반하기

금기운 많은 곳 이사하기

금기운이 많은 특수관계인과 잘 지내기

생각해보기

- 아래 명주가 2016년 위암 수술을 했다고 할 때, 결과는 어떠했을까? 사주적으로 어떤 부분이 원인이 될 가능성이 높았을까?

세운	대운	시주	일주	월주	연주
○ 정관	○ 정인	★ 편재	○★ 본원		○ 정관
丙	戊	乙	辛	甲	丙
申	戌	未	丑	午	辰
검제	정인 ▲★	편인 ★	편인 ★	편관	정인
戊壬庚	辛丁戊	丁乙己	癸辛己	丙己丁	乙癸戊
제왕	관대	식	양	병	묘
역마	화계	벽호	원진	도화	공망
양인	삼형		공망	귀운	원덕
원덕			원진	천운	암독

45 2021	44 2020	43 2019	42 2018	41 2017	40 2016	39 2015	38 2014	37 2013	36 2012
비견	검제	편인	정인	편관	정관	편재	정재	식신	상관
辛	庚	己	戊	丁	丙	乙	甲	癸	壬
丑	子	亥	戌	酉	申	未	午	巳	辰
편인 양	식신 장생	상관 목욕	정인 관대	비견 건득	검제 제왕	편인 식	편관 병	정관 사	정인 묘

96	86	76	66	56	46	36	26	16	6.16	0
정재	식신	상관	비견	검제	편인	정인	편관	정관	편재	정재
甲	癸	壬	辛	庚	己	戊	丁	丙	乙	甲
辰	卯	寅	丑	子	亥	戌	酉	申	未	午
정인 묘	편재 전	정재 태	편인 양	식신 장생	상관 목욕	정인 관대	비견 건득	검제 제왕	편인 식	편관 병

기타 용신법

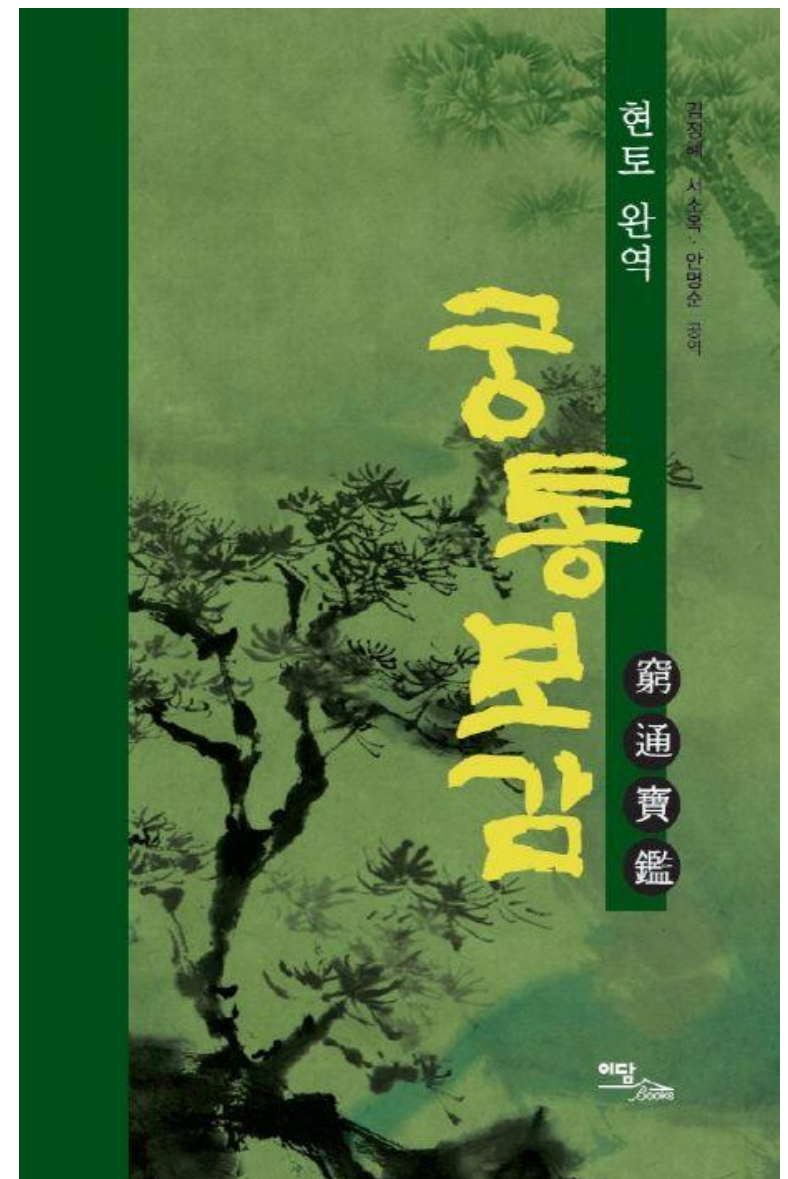
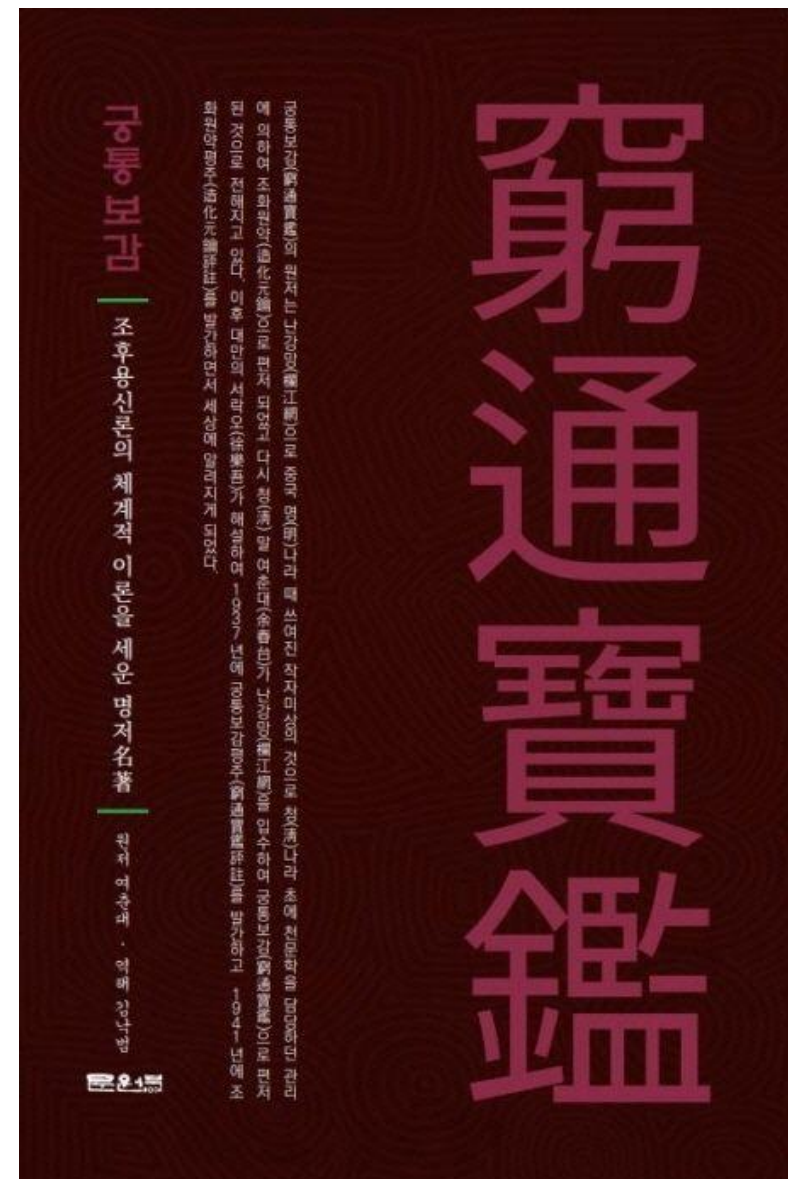
조후용신

조후용신의 개념

- 원국이 가진 기후의 조건
- 덥거나 뜨거운 사주는 시원하게
- 차갑고 추운 사주는 따뜻하게
- 해자축 월의 해자축시/ 사오미월의 사오미시
- 조후론의 고전: 궁통보감
- 천간과 지지/ 조토와 습토의 구분

기타 용신법

🔍 궁통보감



기타 용신법

궁통보감

- 천간별 + 월지 중심의 계절을 논함

ex1. 인월 갑목의 주용신: 병화 / 보조용신: 계수

- 인월 갑목은 이른 봄에 있어 겨울의 차가운 기운이 남아 있으므로 천간에 병화 식신과 계수 정인이 나타나 있고, 서로 붙어 있으면서 방해하지 않으면 부귀하다.

ex2. 묘월 갑목의 주용신: 경금 / 보조용신: 무토, 정화

묘월 갑목이 팔자에서 경금이 힘을 얻는 경우 양인가살[陽刃駕殺]이라 하여 조금 귀하게 되거나, 다른 방법으로 발전할 수 있다. 만약 土재성이 金관살을 돕는 경우 무관[武官]이 된다. 천간에 정화 상관의 투출하면 목화통명이 되어 좋다.

기타 용신법

조후용신

		시주	일주	월주			연주
	●	편재	본원	편관			검재
		癸	己	乙			戊
		酉	亥	丑			戌
	▲	식신	정재	비견			검재
		庚辛	戊甲壬	癸辛己			辛丁戊
		장생	태	묘			양
		문창	역마	화개			

95	85	75	65	55	45	35	25	15	5.97	0
편관	정관	편재	정재	식신	상관	비견	검재	편인	정인	편관
乙	甲	癸	壬	辛	庚	己	戊	丁	丙	乙
亥	戌	酉	申	未	午	巳	辰	卯	寅	丑
정재	검재	식신	상관	비견	편인	정인	검재	편관	정관	비견
태	양	장생	목욕	관대	건록	제왕	쇠	병	사	묘

* 인사신이나 축술미 삼형이 될 때 삼합도 함께 성립하는 경우는?

기타 용신법

조후용신

		시주	입주	월주	연주
		비견	본원	갑제	식신
		壬	壬	癸	甲
		寅	子	酉	子
		식신	갑제	정인	갑제
		戊丙甲	壬癸	庚辛	壬癸
		병	제왕	목욕	제왕
		역마	양인	도화	양인
		공망		귀문	월공
		천덕			
		문창			
		암록			

97	87	77	67	57	47	37	27	17	7.67	0
갑제	비견	정인	편인	정관	편관	정재	편재	상관	식신	갑제
癸	壬	辛	庚	己	戊	丁	丙	乙	甲	癸
未	午	巳	辰	卯	寅	丑	子	亥	戌	酉
정관	정재	편재	편관	상관	식신	정관	갑제	비견	편관	정인
양	태	절	묘	사	병	쇠	제왕	건록	관대	목욕

* 궁통보감: 유월 입수의 경우 갑목이 주용신, 경금은 보조용신으로 쓴다고 서술함

기타 용신법

조후용신

		시주	일주	월주	연주	
		●	●	●●		
		비견	본원	정재	겁재	
		甲	甲	己	乙	
		子	戌	丑	未	
		정인	편재	정재	정재	
		○●	●	★○	★	
		壬癸	辛丁戌	癸辛己	丁乙己	
		목욕	양	관대	묘	
		도화	삼형	삼형	백호	
		월공	월공	천을	삼형	
		천의			천을	

90	80	70	60	50	40	30	20	10	0.43
정재	편관	정관	편인	정인	비견	겁재	식신	상관	편재
己	庚	辛	壬	癸	甲	乙	丙	丁	戊
卯	辰	巳	午	未	申	酉	戌	亥	子
겁재	편재	식신	상관	정재	편관	정관	편재	편인	정인
제왕	쇠	병	사	묘	절	태	양	장생	목욕

* 조후와 억부가 어긋나는 경우는 없을까? 축월 자시의 경우 화가 들어오는 걸 어떻게 해석해야 할까?

기타 용신법

고립용신

고립용신의 개념

- 건강용신이라고도 함
- 병약용신이 고립되거나 편중된 오행을 보완하는 개념이라면, 고립용신은 주로 고립된 오행을 지키는 기운을 말함(By: 명리학자 김동완)
- 억부법과 상관없이, 고립용신의 관점에서는 고립된 간지가 용신이 됨

기타 용신법

고립용신

시주	일주	월주	연주
●	★	●★	●
편관	본원	편재	겁재
丁	辛	乙	庚
酉	酉	酉	寅
비견	비견	비견	정재
庚辛 건록	庚辛 건록	庚辛 건록	戊丙甲 태 천을 천덕 월덕

99	89	79	69	59	49	39	29	19	9.86	0
편재	정재	식신	상관	비견	겁재	편인	정인	편관	정관	편재
乙	甲	癸	壬	辛	庚	己	戊	丁	丙	乙
未	午	巳	辰	卯	寅	丑	子	亥	戌	酉
편인	편관	정관	정인	편재	정재	편인	식신	상관	정인	비견

시주	일주	월주	연주
●	●	●	●
정재	본원	비견	식신
甲	辛	辛	癸
午	酉	酉	亥
편관	비견	비견	상관
丙己丁 병 도화 천을 월공	庚辛 건록	庚辛 건록	戊甲壬 목욕 역마

97	87	77	67	57	47	37	27	17	7.22	0
비견	상관	식신	정재	편재	정관	편관	정인	편인	겁재	비견
辛	壬	癸	甲	乙	丙	丁	戊	己	庚	辛
亥	子	丑	寅	卯	辰	巳	午	未	申	酉
상관	식신	편인	정재	편재	정인	정관	편관	편인	겁재	비견

* 위 사주들은 대세운에서 어떤 기운이 들어올 때 건강상 문제가 생길 수 있을까?

기타 용신법

고립용신

시주	일주	월주	연주
편재	★★ 본원	★ 편관	★ 편관
己	乙	辛	辛
卯	酉	卯	酉
비견	편관	비견	편관
★★	★★	★★	★★
甲乙	庚辛	甲乙	庚辛
건축	절	건축	절

시주	일주	월주	연주
○ 정인	본원	○○ 식신	○ 정인
丙	己	辛	丙
寅	卯	卯	寅
정관	편관	편관	정관
戊丙甲	甲乙	甲乙	戊丙甲
사	병	병	사
천의	도화	도화	천의

* 기토와 무토의 차이가 있다면?

己土卑濕 中正蓄藏 不愁木盛 不畏水狂 火少火晦 金多金光

기토비습 중정축장 불수목성 불외수광 화소화회 금다금광

기토는 비습하여 균형이 고루 잡혀있으니, 목(木)의 자극 많다한들 눈도하나 깜짝않고 물이넘쳐 범람해도 아무걱정 하지않네 적은불은 흡수되어

불이되려 침침하고 많은 금(金)은 습기얻어 금빛 더욱 찬란하다

기타 용신법

고립용신

시주	일주	월주	연주
비견	본원	편인	편인
甲	甲	壬	壬
戊	寅	子	寅
편재	비견	정인	비견
辛丁戊	戊丙甲	壬癸	戊丙甲

사례 1

시주	일주	월주	연주
●	●	●●	*
비견	본원	정재	겁재
甲	甲	己	乙
子	子	卯	卯
정인	정인	겁재	겁재
壬癸	壬癸	甲乙	甲乙

사례 2

* 토 오행의 고립에 따른 위험이 더 높은 사주는?

기타 용신법

고립용신

세운	대운	시주	임주	월주	연주
정인	상관	편인	본원	정인	식신
乙	己	甲	丙	乙	戊
未	未	午	子	卯	午
상관 ▲	상관 ▲	검제 ☆	장관 ★★	정인	검제 ☆
丁乙己	丁乙己	丙己丁	壬癸	甲乙	丙己丁
쇠	쇠	재망	태	목목	재망
화개	화개	양인	도화	도화	양인
백호		월덕	공망		

96	86	76	66	56	46	36	26	16	6.91	0
정인	편인	장관	편관	장제	편제	상관	식신	검제	비견	정인
乙	甲	癸	壬	辛	庚	己	戊	丁	丙	乙
丑	子	亥	戌	酉	申	未	午	巳	辰	卯
상관	장관	편관	식신	장제	편제	상관	검제	비견	식신	정인
양	태	전	묘	사	병	쇠	재망	건득	관대	목목

46	45	44	43	42	41	40	39	38	37
2024	2023	2022	2021	2020	2019	2018	2017	2016	2015
편인	장관	편관	장제	편제	상관	식신	검제	비견	정인
甲	癸	壬	辛	庚	己	戊	丁	丙	乙
辰	卯	寅	丑	子	亥	戌	酉	申	未
식신	정인	편인	상관	장관	편관	식신	장제	편제	상관
관대	목목	장생	양	태	전	묘	사	병	쇠

* 이 사주의 용희신은? 이 명주는 갑오년을 지나 을미년에 건강상 어떤 일이 있었을까?

기타 용신법

통관용신

통관용신의 개념

- 두 개의 상극하는 기운이 팽팽히 대치하고 있을 때, 가운데에서 두 기운을 유통시켜 사주의 균형을 맞춰주는 기운
- 조건1: 일간이 최소한 자신을 지킬 수 있을 만큼 지지에 뿌리가 있어야 함
- 조건2: 생조하는 쪽이 생조받는 쪽보다 조금은 더 강해야 함
- 조건3: 단, 생조하는 쪽이 생조받는 쪽보다 압도적으로 강하다면, 때에 따라 통관용신은 적용할 수 없음(참고로, 희신은 상황에 따라 달라짐)

기타 용신법

통관용신

		시주	일주	월주	연주	
		●	●	●	●	
		편관	본원	비견	겁재	
		丁	辛	辛	庚	
		酉	巳	巳	午	
		비견	정관	정관	편관	
		▲	▲●	▲●		
		庚辛	戊庚丙	戊庚丙	丙己丁	
		건축	사	사	병	
		공망	천덕	천덕	도화	
					천을	
					월덕	

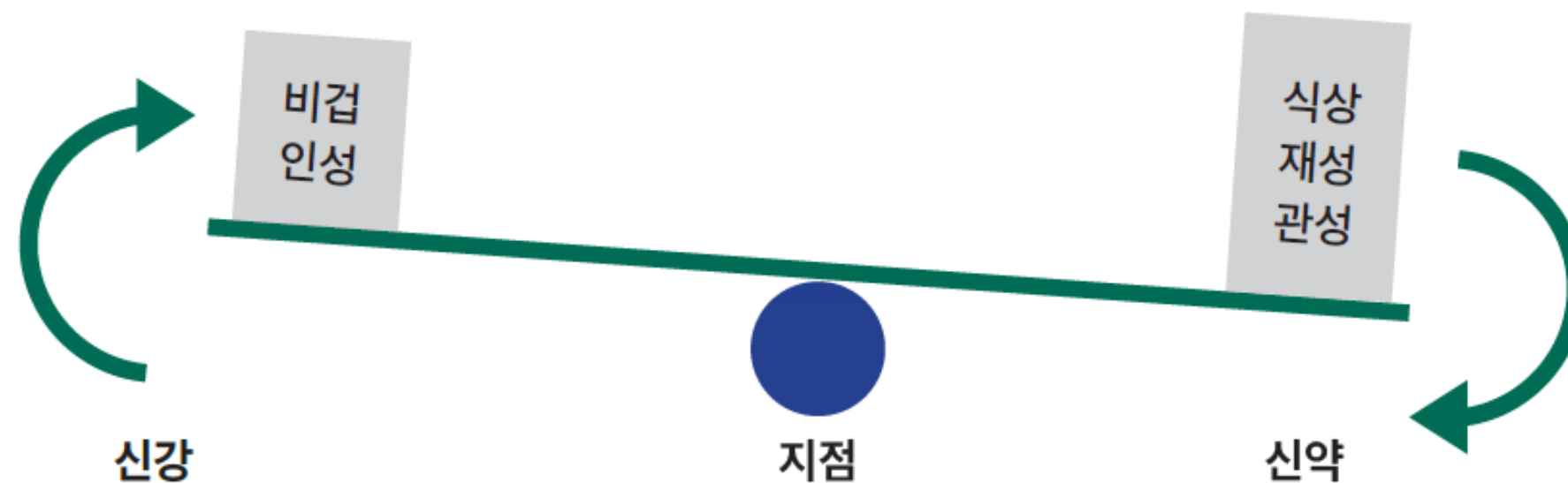
91	81	71	61	51	41	31	21	11	1.99	0
비견	겁재	편인	정인	편관	정관	편재	정재	식신	상관	비견
辛	庚	己	戊	丁	丙	乙	甲	癸	壬	辛
卯	寅	丑	子	亥	戌	酉	申	未	午	巳
편재	정재	편인	식신	상관	정인	비견	겁재	편인	편관	정관
절	태	양	장생	목욕	관대	건축	제왕	쇠	병	사

기타 용신법

🔍 통관용신

통관용신의 원리

- 두 개의 상극하는 기운이 힘의 균형을 이루도록 도와야 한다는 것
- 억부용신의 개념과도 상통함[억부용신은 일간 중심]
- 통관용신이 성립되려면 역시 일간이 신왕해야 함



기타 용신법

🔍 통관용신

시주	일주	월주	연주
편관	● 본원	● 비건	간제
丁	辛	辛	庚
酉	巳	巳	午
비건 ▲	정관 ▲●	정관 ▲●	편관
庚辛	戊庚丙	戊庚丙	丙己丁
건축 공망	사 천덕	사 천덕	병 도화 천을 월덕

- 이 사주를 억부적으로 해석하여, 억부용신을 구하면?

기타 용신법

통관용신

시주	일주	월주	연주
편관	● 본원	● 비견	간제
丁	辛	辛	庚
酉	巳	巳	午
비견 ▲ 庚辛 건축 공망	정관 ▲● 戊庚丙 사 천덕	정관 ▲● 戊庚丙 사 천덕	편관 丙己丁 병 도화 천을 월덕

- 억부 용신1 : 금 비겁/ 희신: 토 인성 / 기구신: 화 관성, 목 재성 / 한신: 수 식상
- 억부 용신2 : 수 식상/ 희신: 금 비겁 / 기구신: 화 관성, 목 재성 / 한신: 토 인성
- 통관 용신: 토 인성/ 희신: 금 비겁 / 기구신: 화 관성, 목 재성 / 한신: 수 식상

기타 용신법

🔍 통관용신

시주	일주	월주	연주
편제	★★ 본원	★ 편관	★ 편관
己	乙	辛	辛
卯	酉	卯	酉
비견 ★★	편관 ★★	비견 ★★	편관 ★★
甲乙	庚辛	甲乙	庚辛
건록	절	건록	절

- 이 사주를 억부적으로 해석하여, 억부용신을 구하면?

기타 용신법

🔍 통관용신

시주	일주	월주	연주
편제	★★ 본원	★ 편관	★ 편관
己	乙	辛	辛
卯	酉	卯	酉
비견 ★★	편관 ★★	비견 ★★	편관 ★★
甲乙	庚辛	甲乙	庚辛
건축	절	건축	절

- * 이 사주는 재성이 구신이지만, 고립용신에 해당함
- * 만약 이 사주가 을유일주가 아니라 을묘일주였다면?

- 억부 용신1 : 목 비겁 / 희신: 수 인성 / 기구신: 금 관성, 토 재성 / 한신: 화 식상
- 억부 용신2 : 화 식상 / 희신: 목 비겁 / 기구신: 금 관성, 토 재성 / 한신: 수 인성
- 통관 용신: 수 인성 / 희신: 목 비겁 / 기구신: 금 관성, 토 재성 / 한신: 수 식상

기타 용신법

통관용신

		시주	일주	월주	연주
		편재	본원	겁재	비견
		壬	戊	己	戊
		子	子	未	辰
		정재 △	정재 △●	겁재	비견 △
		壬癸 태	壬癸 태	丁乙己 쇠	乙癸戊 관대
		도화	도화 원진	원진 공망 천을	화개 백호

92	82	72	62	52	42	32	22	12	2.19	0
겁재	비견	정인	편인	정관	편관	정재	편재	상관	식신	겁재
己	戊	丁	丙	乙	甲	癸	壬	辛	庚	己
巳	辰	卯	寅	丑	子	亥	戌	酉	申	未
편인 건득	비견 관대	정관 죽욕	편관 장생	겁재 양	정재 태	편재 절	비견 묘	상관 사	식신 병	겁재 쇠

- 이 사주의 억부적 관점과 통관의 관점에서 각각 용희한신을 구하면?

기타 용신법

🔍 통관법을 적용할 수 있는 경우

시주	일주	월주	연주
●	*	**●	*
겁재	본원	편재	비견
壬	癸	丁	癸
子	亥	巳	巳
비견	겁재	정재	정재
	**	*	*
壬癸	戊甲壬	戊庚丙	戊庚丙

- 통관법으로 볼 때 이 사주의 용신은? 억부적으로 화 재성이 용신인 것과 식상이 용신인 것의 차이는?

기타 용신법

🔍 통관법을 적용하기 힘든 경우

시주	일주	월주	연주
●	*	**●	*
겁재	본원	편재	비견
壬	癸	丁	癸
子	亥	巳	亥
비견	겁재	정재	겁재
	*	**	*
壬癸	戊甲壬	戊庚丙	戊甲壬

- 이 사주가 통관법으로 목 식상을 쓰기 어려운 이유는?

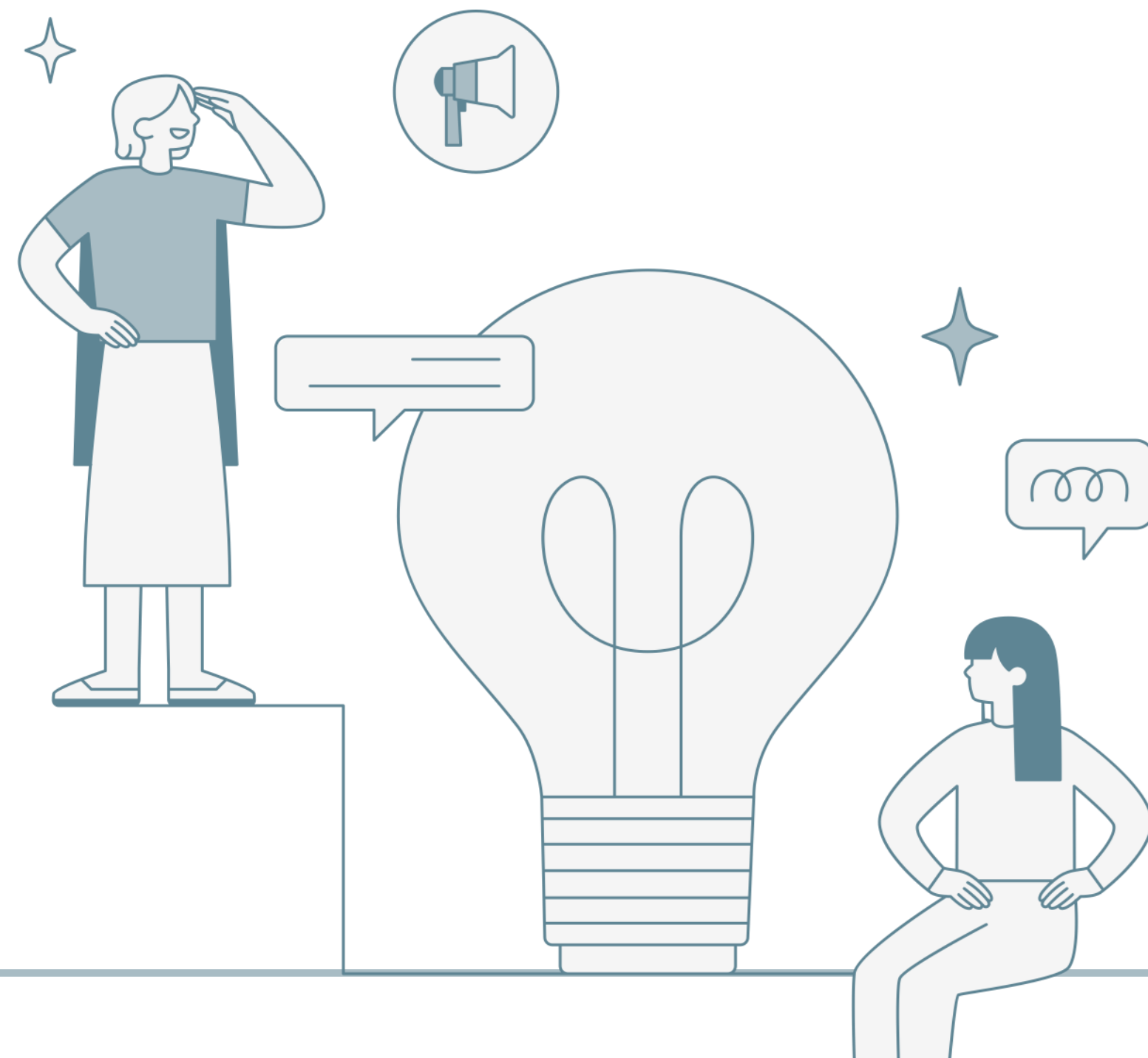
기타 용신법



시주	일주	월주	연주
갑재	본원	갑재	비견
甲	乙	甲	乙
申	酉	申	酉
정관	편관	정관	편관
戊壬庚	庚辛	戊壬庚	庚辛
태	절	태	절
천을	도화	천을	도화

- 이 사주가 통관법으로 수 인성을 쓰기 어려운 이유는?

지금은 쉬는 시간입니다.
15분 후에 시작합니다.



기타 용신법

전왕용신

전왕용신의 개념

- 전왕용신은 사주 원국에 있는 오행의 세력이 다른 오행들에 비해 압도적으로 강할 경우, 차마 그 힘을 설기시키거나 맞설 수 없기 때문에 강한 세력의 기운에 따라야 한다는 관점에서 나온 용신법
- 하나의 기운에 따라야 한다는 의미에서, 따를 종[從] 자를 써서 종격사주라고도 함
- 전체 사주의 약 5퍼센트 정도로, 일반적이지 않고 특수한 경우인 만큼 내격[內格]과 반대되는 개념인 외격[外格]으로 분류함

기타 용신법

전왕용신

시주	일주	월주	연주
겁재	본원	비견	겁재
戊	己	己	戊
辰	丑	未	戌
겁재	비견	비견	겁재
★	★	★	★
乙癸戊	癸辛己	丁乙己	辛丁戊
쇠	묘	관대	양
백호	삼형	양인 삼형 공망 암독	삼형

시주	일주	월주	연주
비견	본원	비견	비견
癸	癸	癸	癸
亥	亥	亥	亥
겁재	겁재	겁재	겁재
戊甲壬	戊甲壬	戊甲壬	戊甲壬
제왕	제왕	제왕	제왕

- 전왕사주는 원국에서 넘치는 기운이 대세운에서 들어올 때, 운이 유리하게 흐름

기타 용신법

🔍 전왕용신

시주	일주	월주	연주
★ 정재	본원	★ 정재	☆☆ 정인
壬	己	壬	丙
申	亥	辰	子
상관 △	정재	겁재 △	편재 △
戊壬庚	戊甲壬	乙癸戊	壬癸
목욕	태	쇠	절
천을 천덕 월덕	원진 천라지망	화개 귀문 원진 공망 천라지망 천덕 월덕	도화 천을 월공

- 이 명식을 전왕사주라 할 때, 전왕이 된 이유가 있다면?

기타 용신법

전왕용신

전왕이 될 가능성이 높아지려면?

- 강한 오행의 세력이 월지를 왕지로 두었을 때
- 강한 오행의 세력을 극하는 오행의 힘이 극도로 미약할 때
- 적어도 가급적 종[從]하려는 오행이 월지를 차지할 수록 가능성이 높아짐
- 일간이 지지에 전혀 뿌리내리지 못했을 때

기타 용신법

전왕용신

		시주	일주	월주	연주
		● 비견	● 본원	●● 정관	정인
		己	己	甲	丙
		巳	未	午	戌
		정인 ■	비견 ■	편인 ▲■	겁재 ▲
		戊庚丙 제왕 역마 천의	丁乙己 관대 양인 공망 암록	丙己丁 건록 도화	辛丁戊 양 화개 백호 월덕

97	87	77	67	57	47	37	27	17	7.77	0
정관	편재	정재	식신	상관	비견	겁재	편인	정인	편관	정관
甲	癸	壬	辛	庚	己	戊	丁	丙	乙	甲
辰	卯	寅	丑	子	亥	戌	酉	申	未	午
겁재	편관	정관	비견	편재	정재	겁재	식신	상관	비견	편인
쇠	병	사	묘	절	태	양	장생	목욕	관대	건록

- 이 명식이 전왕이 성립하지 못했다고 할 때, 그 이유가 있다면?

기타 용신법

전왕용신

전왕이 될 가능성이 낮아지는 경우는?

- 사주에서 강한 세력을 극하는 오행이 왕지일 때
- 사주에서 강한 세력을 극하는 오행이 천간과 지지에서 서로 소통하고 있을 때
- 천간의 합화 방향과 지지의 합화 방향이 다를 때
- 특히 월지에 있는 왕지가 강한 세력을 극하거나 충할 경우 전왕사주가 될 가능성이 현저히 낮아짐

기타 용신법

🔍 전왕용신

시주	일주	월주	연주
★ 편인	본원	★ 편재	비견
甲	丙	庚	丙
午	午	子	午
겁재 ♁	겁재 ♁	정관 ★★★	겁재 ♁
丙己丁	丙己丁	壬癸	丙己丁
제왕	제왕	태	제왕
양인	양인 월공		양인 월공

- 이 명식을 전왕사주라 할 때, 전왕이 된 이유가 있다면?

기타 용신법

전왕용신

대운	시주	일주	월주	연주
정재	정인	본원	비견	상관
甲	戊	辛	辛	壬
寅	子	丑	亥	申
정재 ★●	식신 △□●	편인 ○□	상관 □	겁재 △
戊丙甲 태 역마 천을 월덕	壬癸 장생 도화 문창	癸辛己 양	戊甲壬 목욕 역마	戊壬庚 제왕 양인

95	85	75	65	55	45	35	25	15	5.34	0
비견	겁재	편인	정인	편관	정관	편재	정재	식신	상관	비견
辛	庚	己	戊	丁	丙	乙	甲	癸	壬	辛
酉	申	未	午	巳	辰	卯	寅	丑	子	亥
비견 건득	겁재 제왕	편인 쇠	편관 병	정관 사	정인 묘	편재 절	정재 태	편인 양	식신 장생	상관 목욕

35 2027	34 2026	33 2025	32 2024	31 2023	30 2022	29 2021	28 2020	27 2019	26 2018
편관	정관	편재	정재	식신	상관	비견	겁재	편인	정인
丁	丙	乙	甲	癸	壬	辛	庚	己	戊
未	午	巳	辰	卯	寅	丑	子	亥	戌
편인 쇠	편관 병	정관 사	정인 묘	편재 절	정재 태	편인 양	식신 장생	상관 목욕	정인 관대

- 전왕사주가 맞는지 확인하는 방법은?

기타 용신법

전왕용신

세운	대운	시주	일주	월주	연주
정인	○ 편재	겁재	☆ 본원	☆ 비견	★★ 편관
甲	辛	丙	丁	丁	癸
辰	亥	午	巳	巳	卯
상관	정관	비견	겁재	겁재	편인
乙癸戊	▲★★ 戊甲壬	丙己丁	戊庚丙	戊庚丙	甲乙
쇠	태	건록	제왕	제왕	병
백호	역마	도화	역마	역마	도화
월공	천을		공망		
천의	천덕				

92	82	72	62	52	42	32	22	12	2.60	0
비견	상관	식신	정재	편재	정관	편관	정인	편인	겁재	비견
丁	戊	己	庚	辛	壬	癸	甲	乙	丙	丁
未	申	酉	戌	亥	子	丑	寅	卯	辰	巳
식신	정재	편재	상관	정관	편관	식신	정인	편인	상관	겁재
관대	목욕	장생	양	태	절	묘	사	병	쇠	제왕

세운	대운	시주	일주	월주	연주
식신	●★★ 비견	☆ 편재	●★★ 본원	☆ 편재	● 정재
甲	壬	丙	壬	丙	丁
辰	子	午	戌	午	未
편관	겁재	정재	편관	정재	정관
★ 乙癸戊	★★ 壬癸	▲ 丙己丁	▲ 辛丁戊	▲ 丙己丁	丁乙己
묘	제왕	태	관대	태	양
백호	도화	월덕	화개	월덕	
	양인		백호		
	공망		월공		
	월공				

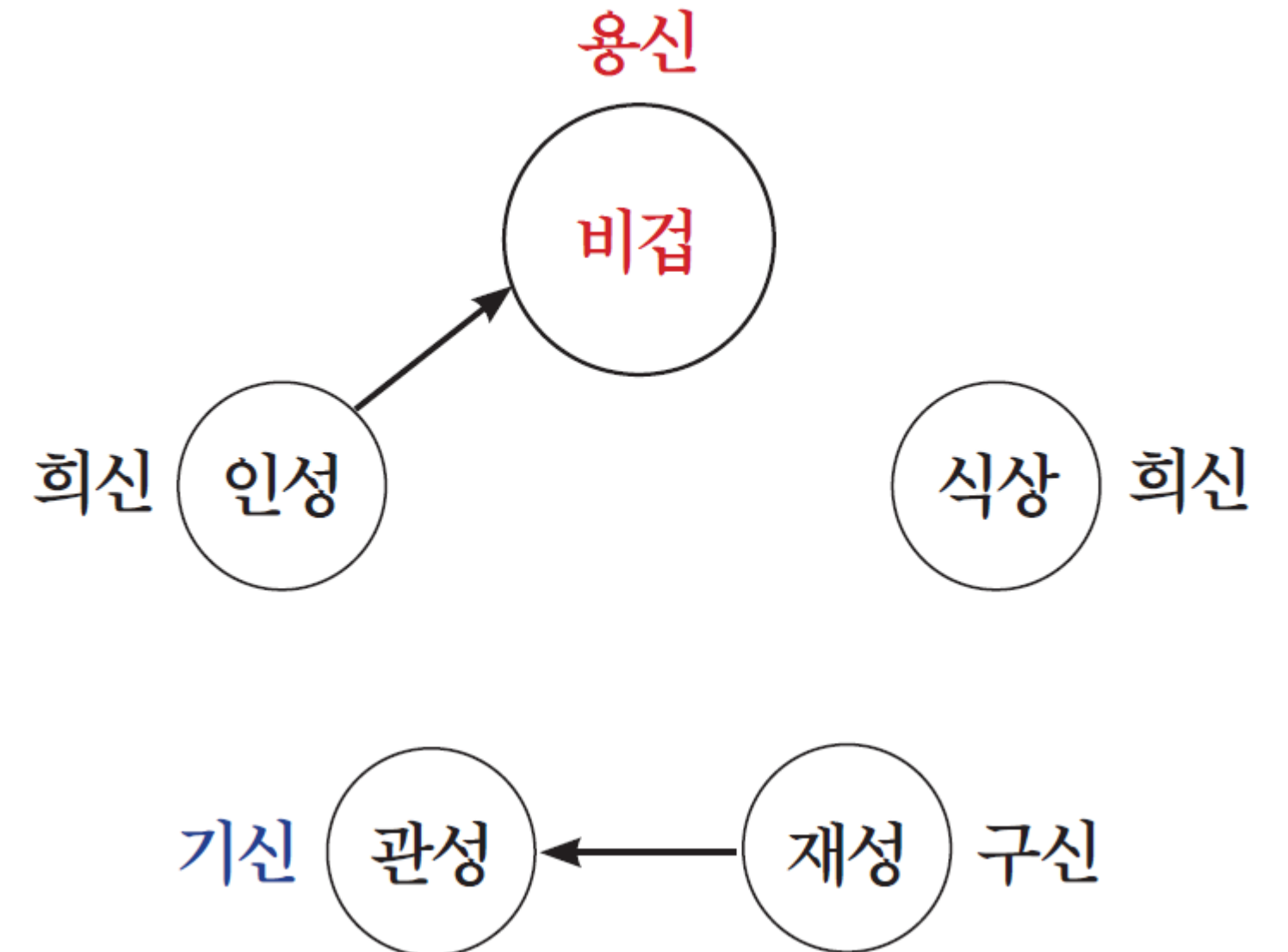
93	83	73	63	53	43	33	23	13	3.51	0
편재	상관	식신	겁재	비견	정인	편인	정관	편관	정재	편재
丙	乙	甲	癸	壬	辛	庚	己	戊	丁	丙
辰	卯	寅	丑	子	亥	戌	酉	申	未	午
편관	상관	식신	정관	겁재	비견	편관	정인	편인	정관	정재
묘	사	병	쇠	제왕	건록	관대	목욕	장생	양	태

기타 용신법

전왕용신

시주	일주	월주	연주
겁재	본원	겁재	비견
丙	丁	丙	丁
午	巳	午	巳
비견	겁재	비견	겁재
丙己丁	戊庚丙	丙己丁	戊庚丙
건록	제왕	건록	제왕
도화	천의	도화	천의
월덕		월덕	

- 비겁전왕 = 종왕격



기타 용신법

전왕용신

종왕격의 특징은?

- 경쟁심과 승부욕, 적극적인 추진력과 리더십이 특징
- 자존심이 세고 결단력 또한 매우 강함
- 전왕사주 중에서는 종왕격이 가장 많음
- 하나의 기운이 강한 만큼, 극단으로 흐를 수 있음

기타 용신법

🔍 전왕용신

시주	일주	월주	연주
겁재	본원	겁재	비견
丙	丁	丙	丁
午	巳	午	卯
비견	겁재	비견	편인
丙己丁	戊庚丙	丙己丁	甲乙
건독	제왕	건독	병
도화	역마	도화	도화
월덕	천의	월덕	

- 이 사주도 종왕격일까?

기타 용신법

전왕용신

시주	일주	월주	연주
	●	●	●●
편인	본원	비견	정재
庚	壬	壬	丁
戌	子	子	丑
편관	겁재	겁재	정관
●	●●	●	●●
辛丁戌	壬癸	壬癸	癸辛己

사례 1

시주	일주	월주	연주
비견	본원	비견	식신
辛	辛	辛	癸
卯	酉	酉	丑
편재	비견	비견	편인
**	▲*	▲*	▲
甲乙	庚辛	庚辛	癸辛己

사례 2

- 이 사주들 모두 전왕이 성립하지 못한 이유는?