

초명 명리

1기 중급 심화

원국을 분류하고 용신을 찾는 방법1(전왕, 통관, 조후, 고립 등)



생각해보기

000(여) 0세 신약(23)				2024년11월13일(양력) 2024년10월13일(음력, 평달)						
시주		일주		월주		연주				
○ 정관		★○● 본원		★ 편재		정재				
丙		辛		乙		甲				
申		巳		亥		辰				
갑제 ○ 戊壬庚 제왕 양인 공망		정관 ☆○● 戊庚丙 사 역마 천라지망		상관 ★ 戊甲壬 죽육 역마 천라지망 천덕		정인 乙癸戊 묘 화개 백호 월덕 암독				
92	82	72	62	52	42	32	22	12	2.10	0
편재	정관	편관	정인	편인	갑제	비견	상관	식신	정재	편재
乙	丙	丁	戊	己	庚	辛	壬	癸	甲	乙
丑	寅	卯	辰	巳	午	未	申	酉	戌	亥
편인	정재	편재	정인	정관	편관	편인	갑제	비견	정인	상관
양	태	절	묘	사	병	쇠	제왕	건독	관대	죽육

* 이 사주를 보고 하고 싶은 말이 있다면? 한 문장으로 표현한다면?

대운과 세운

합과 총

세운	대운
乙	
巳	

	시	일	월	연
천간		辛		
지지		亥		

* 일주, 월주, 연주, 시주 중에서 총의 영향이 가장 큰 곳은?

대운과 세운

합과 총

세운	대운
乙	乙
巳	巳

	시	일	월	연
천간		辛		
지지		亥		

- * 일주와 생충하는 대세운 운이 용희신일 경우와 기구신일 경우의 차이는?
- * 복음운을 어떻게 해석해야 할까?

대운과 세운

합과 충

* 고전에서 말하는 단명하는 대표적인 사주는?

- 연주와 일주가 충하는 사주

- 월주와 일주가 충하는 사주

*원국 내 충의 의미는?

*왜 원국 내 충이 강하게 일어날 경우 단명한다고 했을까?

대운과 세운

합과 충

세운	대운	시주	일주	월주	연주
★ 편관	●★● 편재	정인	본원	편인	정인
壬	庚	乙	丙	甲	乙
子	辰	未	午	申	丑
정관 △○★	식신	상관 ★	검제	편재	상관 ★
壬癸 태	乙癸戊 관대	丁乙己 쇠	丙己丁 제왕	戊壬庚 병	癸辛己 양
도화 월덕	화개	백호 천의	도화 양인 월공	역마 문창 암록	

* 이때 운은 긍정적으로 작용할까, 부정적으로 작용할까?

대운과 세운

🔍 50대 대운과 월주의 총과 극

* 이때 발생하는 충의 의미는? 용희신, 기구신에 따라 해석을 달리해야 할까?

시주	일주	월주	연주
비견	본원	겁재	정재
乙	乙	甲	戊
酉	丑	寅	午
편관	편재	겁재	식신
▲	▲●	▲●	▲
庚辛	癸辛己	戊丙甲	丙己丁
절	쇠	제왕	장생
	화개		도화
	공망		문창
	천의		

시주	일주	월주	연주
상관	본원	겁재	비견
壬	辛	庚	辛
辰	未	子	未
정인	편인	식신	편인
△		△	
乙癸戊	丁乙己	壬癸	丁乙己
묘	쇠	장생	쇠
화개	원진	도화	
월덕		원진	
암록		문창	

90	80	70	60	50	40	30	20	10	0.51
겁재	편인	정인	편관	정관	편재	정재	식신	상관	비견
甲	癸	壬	辛	庚	己	戊	丁	丙	乙
子	亥	戌	酉	申	未	午	巳	辰	卯
편인	정인	정재	편관	정관	편재	식신	상관	정재	비견

96	86	76	66	56	46	36	26	16	6.35	0
겁재	비견	상관	식신	정재	편재	정관	편관	정인	편인	겁재
庚	辛	壬	癸	甲	乙	丙	丁	戊	己	庚
寅	卯	辰	巳	午	未	申	酉	戌	亥	子
정재	편재	정인	정관	편관	편인	겁재	비견	정인	상관	식신

대운과 세운

합과 총

***대세운에서 들어온 용희신, 기구신이 제 역할을 못 할 때는?**

- 용희신이 기반되는 경우
- 대세운과 원국의 총과 합이 6개 이상으로 복잡하게 일어날 경우
- 기구신이 합을 하여 원국을 안정화시키는 경우 부정성이 조금 떨어짐
- 한신이 기구신을 절각이나 개두를 할 경우 기구신의 부정성이 조금 떨어짐
- 토가 기구신인 경우, 원국의 조후에 따라 조토나 습토는 부정성이 그리 크지 않음

[토가 용희신인 경우 역시 용희신의 긍정성이 조금 떨어짐]

대운과 세운

삼형

세운	대운
	申

	시	일	월	연
천간				
지지	巳	寅		

사례 1

세운	대운
寅	巳

	시	일	월	연
천간				
지지	申	巳		

사례 3

세운	대운
申	

	시	일	월	연
천간				
지지			巳	寅

사례 2

세운	대운
寅	亥

	시	일	월	연
천간				
지지	申	巳	巳	申

사례 4

* 인사신 삼형이 성립하지 않는 원국은?

대운과 세운

삼형

세운	대운
	戌

	시	일	월	연
천간				
지지		未	丑	

사례 1

세운	대운
未	

	시	일	월	연
천간				
지지	戌	丑		戌

사례 3

세운	대운
丑	

	시	일	월	연
천간				
지지			未	戌

사례 2

세운	대운
戌	未

	시	일	월	연
천간				
지지		丑		辰

사례 4

* 축술미 삼형이 성립하지 않는 원국은?

대운과 세운

삼형

세운	대운	시주	일주	월주	연주
식신	정재	정인	본원	편인	정인
戊	辛	乙	丙	甲	乙
戊	巳	未	午	申	丑
식신	비견	상관	검제	편재	상관
▲	●○●	★			★
辛丁戊	戊庚丙	丁乙己	丙己丁	戊壬庚	癸辛己
묘	건득	식	제망	병	양
화계	억마	백호	도화	억마	문창
		천의	양인	암창	
			월궁		

99	89	79	69	59	49	39	29	19	9.10	0
편인	정인	비견	검제	식신	상관	편재	정재	편관	정관	편인
甲	乙	丙	丁	戊	己	庚	辛	壬	癸	甲
戊	亥	子	丑	寅	卯	辰	巳	午	未	申
식신	편관	정관	상관	편인	정인	식신	비견	검제	상관	편재
묘	권	태	양	장생	목욕	관대	건득	제망	식	병

38 2023	37 2022	36 2021	35 2020	34 2019	33 2018	32 2017	31 2016	30 2015	29 2014
정관	편관	정재	편재	상관	식신	검제	비견	정인	편인
癸	壬	辛	庚	己	戊	丁	丙	乙	甲
卯	寅	丑	子	亥	戌	酉	申	未	午
정인	편인	상관	정관	편관	식신	정재	편재	상관	검제
목욕	장생	양	태	권	묘	사	병	식	제망

대운과 세운

삼형

세운	대운	시주	일주	월주	연주
정재	정인	★★● 편관	★ 본원	정재	★ 비견
戊	壬	辛	乙	戊	乙
戊	申	巳	丑	寅	未
정재	정관	상관	편재	겁재	편재
	★○	●	★●	●●	★●
辛丁戊	戊壬庚	戊庚丙	癸辛己	戊丙甲	丁乙己
묘	태	목욕	쇠	제왕	양
화계	역마	역마	화계		백호
공망	삼형		천의		
암탁	천을				
	월공				

* 인사신, 축술미 삼형이 둘다 성립하는 경우는?

대운과 세운

형합

세운	대운	시주	일주	월주	연주
● 편재	★ 식신	● 편재	본원	편관	● 검제
癸	辛	癸	己	乙	戊
卯	未	酉	亥	丑	戌
편관	비견	식신	정재	비견	검제
▲●★	★	▲		▲	
甲乙	丁乙己	庚辛	戊甲壬	癸辛己	辛丁戊
병	관대	장생	태	묘	양
도화	화개 양인 삼형 암독	문창	역마	화개	

* 인사신이나 축술미 삼형이 될 때 삼합도 함께 성립하는 경우는?

오행과 건강

🔍 의명학에서 보는 오행과 신체



甲	寅
乙	卯

- ✓ 쓸개, 머리, 손등, 발등
- ✓ 간, 정수리, 눈, 손가락, 근육, 요추, 경추



丙	巳
丁	午

- ✓ 소장, 어깨, 치아, 얼굴
- ✓ 심장, 복부, 혀, 맥, 정신, 각막



戊	辰	戌
己	丑	未

- ✓ 위장, 옆구리, 입, 발
- ✓ 비장(지라), 무릎, 허리, 유방, 흉부, 팔



庚	申
辛	酉

- ✓ 대장, 배꼽, 털, 허벅지
- ✓ 폐, 다리, 피부, 기관지, 코



壬	亥
癸	子

- ✓ 방광, 종아리, 머리카락
- ✓ 신장, 생식기, 뼈, 귀

오행과 건강

건강 상 이상징후가 발생할 때

- 1) 원국에 특정 오행이 고립될 때
- 2) 원국의 미약한 기운이 대세운에 따라 쟁충이나 쟁합이 발생하며 흐려질 때
- 3) 원국에 특정 오행이 과다할 때
- 4) 대세운에 따라 특정 오행이 과다하게 들어올 때
- 5) 원국에는 지장간에도 없는 오행이 대세운에서 깨질 때

*원국의 조후와 오행의 균형이 무너지질 때 → 상생상극의 관계를 잘 살펴야 함

*수가 많다라는 건 어떤 문제가 발생하기 쉽다는 뜻일까?

오행과 건강

🔍 명리학에서 보는 오행과 신체



간지	신체 부위	증상
甲寅 乙卯	간/쓸개, 팔, 다리(사지), 눈(시신경), 머리/뇌, 손발톱, 신경계, 요추, 경추, 근육	간담계 질환, 만성피로, 신경통, 두통, 근육통, 수족장애, 신경쇠약, 불면증, 이노증(분노조절장애)



간지	신체 부위	증상
丙巳 丁午	심장, 소장, 심혈관, 눈(각막), 혀, 이 마, 어깨, 턱	심장질환, 고혈압(심혈관질환), 가슴 두근거림, 심신불안, 조증

오행과 건강

🔍 명리학에서 보는 오행과 신체



간지	신체 부위	증상
戊 己 辰 戌 丑 未	비장, 위장, 살/지방, 가슴, 허리, 유방, 옆구리, 배, 췌장, 피부	비 / 위장 질환, 식욕부진, 소화불량, 위산과다, 구토, 장 팽창, 장내 가스, 당뇨, 결석, 피부감염



간지	신체 부위	증상
庚 辛 申 酉	폐, 대장, 항문, 뼈, 골격, 이비인후계통, 치아, 골수	폐 / 기관지 등 호흡계통 질환, 변비, 치질 등 대장 질환, 골수 계통 질환, 신경계 질환

오행과 건강

🔍 명리학에서 보는 오행과 신체



간지	신체 부위	증상
壬 癸 子 亥	신장, 방광 등 비뇨계, 뇌수, 골수, 머리카락, 땀, 침, 순환계통, 정액, 오줌	비뇨기 질환, 신장 질환, 당뇨, 잦은 코피, 성욕 감퇴, 만성 피로, 월경불순, 탈모

오행과 건강

오행과 신체

세운	대운	시주	임주	원주	연주
●	●	●	●●	☆	
정관	식신	정관	본원	편재	편인
戊	乙	戊	癸	丁	辛
戊	未	午	卯	酉	未
정관	편관	편재	식신	편인	편관
▲●	▲		▲▲	★	▲
辛丁戊	丁乙己	丙己丁	甲乙	庚辛	丁乙己
식	묘	진	장생	병	묘
화계	화계	도화	도화	천운	화계
	벽호		문창		

97	87	77	67	57	47	37	27	17	7.22	0
편재	정관	편관	정인	편인	검제	비견	상관	식신	정재	편재
丁	戊	己	庚	辛	壬	癸	甲	乙	丙	丁
亥	子	丑	寅	卯	辰	巳	午	未	申	酉
검제	비견	편관	상관	식신	정관	정재	편재	편관	정인	편인
재망	건득	관대	목욕	장생	양	태	절	묘	사	병

27	26	25	24	23	22	21	20	19	18
2018	2017	2016	2015	2014	2013	2012	2011	2010	2009
정관	편재	정재	식신	상관	비견	검제	편인	정인	편관
戊	丁	丙	乙	甲	癸	壬	辛	庚	己
戊	酉	申	未	午	巳	辰	卯	寅	丑
정관	편인	정인	편관	편재	정재	정관	식신	상관	편관
식	병	사	묘	절	태	양	장생	목욕	관대

세운	대운	시주	임주	원주	연주
		●	●●	☆	
편관	상관	정관	본원	편재	편인
己	甲	戊	癸	丁	辛
亥	午	午	卯	酉	未
검제	편재	편재	식신	편인	편관
▲			▲▲	★	▲
戊甲壬	丙己丁	丙己丁	甲乙	庚辛	丁乙己
재망	진	진	장생	병	묘
역마	도화	도화	도화	천운	화계
	열궁		문창		

97	87	77	67	57	47	37	27	17	7.22	0
편재	정관	편관	정인	편인	검제	비견	상관	식신	정재	편재
丁	戊	己	庚	辛	壬	癸	甲	乙	丙	丁
亥	子	丑	寅	卯	辰	巳	午	未	申	酉
검제	비견	편관	상관	식신	정관	정재	편재	편관	정인	편인
재망	건득	관대	목욕	장생	양	태	절	묘	사	병

37	36	35	34	33	32	31	30	29	28
2028	2027	2026	2025	2024	2023	2022	2021	2020	2019
정관	편재	정재	식신	상관	비견	검제	편인	정인	편관
戊	丁	丙	乙	甲	癸	壬	辛	庚	己
申	未	午	巳	辰	卯	寅	丑	子	亥
정인	편관	편재	정재	정관	식신	상관	편관	비견	검제
사	묘	절	태	양	장생	목욕	관대	건득	재망

- 명주가 기해년에 뇌종양에 걸렸을 때 명리적으로 원인이 될 수 있는 요인이 있다면?

오행과 건강

오행과 신체

새운	대운	시주	일주	월주	연주
○ 정인	○ 정인	● 정관	● 본원	☆ 편재	● 식신
辛	辛	己	壬	丙	甲
丑	未	酉	辰	寅	寅
정관	정관	정인	편관	식신	식신
▲		●	●		
癸辛己	丁乙己	庚辛	乙癸戊	戊丙甲	戊丙甲
쇠	양	목목	묘	병	병
화계	공방	도화	과강	역마	역마
천의			일금	문창	문창
				문창	암독

94	84	74	64	54	44	34	24	14	4.46	0
편재	상관	식신	감제	비견	정인	편인	정관	편관	정제	편재
丙	乙	甲	癸	壬	辛	庚	己	戊	丁	丙
子	亥	戌	酉	申	未	午	巳	辰	卯	寅
감제	비견	편관	정인	편인	정관	정제	편재	편관	상관	식신
재앙	건독	견대	목목	장생	양	태	권	묘	사	병

53 2027	52 2026	51 2025	50 2024	49 2023	48 2022	47 2021	46 2020	45 2019	44 2018
정제	편재	상관	식신	감제	비견	정인	편인	정관	편관
丁	丙	乙	甲	癸	壬	辛	庚	己	戊
未	午	巳	辰	卯	寅	丑	子	亥	戌
정관	정제	편재	편관	상관	식신	정관	감제	비견	편관
양	태	권	묘	사	병	쇠	제양	견독	견대

12月	11月	10月	9月	8月	7月	6月	5月	4月	3月	2月	1月
庚	己	戊	丁	丙	乙	甲	癸	壬	辛	庚	己
子	亥	戌	酉	申	未	午	巳	辰	卯	寅	丑

- 이때 명주에게 건강 상 어떤 문제가 생겼을까?

오행과 건강

이외 살펴봐야 할 부분

- 1) 대세운에서 축술미 삼형 또는 진술축미 사형이 성립할 때
- 2) 대세운에서 인사신 삼형이 성립할 때
- 3) 원국에 특정 간지가 병존해있을 때(묘묘, 진진)
- 4) 원국 내 봉충이 있을 때 특정 오행이 깨지는 경우



오행과 건강



세운	대운	시주	일주	월주	연주
정관	편관	정인	본원	식신	정인
甲	乙	丙	己	辛	丙
辰	未	寅	卯	卯	寅
검제	비견	정관	편관	편관	정관
乙癸戊	丁乙己	戊丙甲	甲乙	甲乙	戊丙甲
쇠	관대	사	병	병	사
백호	화개	천의	도화	도화	천의
일덕	양인				
	암독				

12月	11月	10月	9月	8月	7月	6月	5月	4月	3月	2月	1月
丙	乙	甲	癸	壬	辛	庚	己	戊	丁	丙	乙
子	亥	戌	酉	申	未	午	巳	辰	卯	寅	丑

90	80	70	60	50	40	30	20	10	0.10
식신	상관	비견	검제	편인	정인	편관	정관	편재	정재
辛	庚	己	戊	丁	丙	乙	甲	癸	壬
丑	子	亥	戌	酉	申	未	午	巳	辰
비견	편재	정재	검제	식신	상관	비견	편인	정인	검제
모	권	태	양	장생	목욕	관대	건득	재망	쇠

39 2025	38 2024	37 2023	36 2022	35 2021	34 2020	33 2019	32 2018	31 2017	30 2016
편관	정관	편재	정재	식신	상관	비견	검제	편인	정인
乙	甲	癸	壬	辛	庚	己	戊	丁	丙
巳	辰	卯	寅	丑	子	亥	戌	酉	申
정인	검제	편관	정관	비견	편재	정재	검제	식신	상관
재망	쇠	병	사	모	권	태	양	장생	목욕

- 이 명주의 경우 건강상 어떤 문제를 앓고 있을까?

기타 용신법

병약용신

병약용신의 개념

- 사주에서 드러난 병을 고치기 위해서는 약이 필요함
- 그 약이 되는 기운이 병약용신이 됨
- 보통 병약용신에서 말하는 병은 고립되거나 편중되어 과도한 오행을 말함

기타 용신법

병약용신

명리정종

- 병이 중한데 약을 얻지 못하면 단명 또는 빈천하지만, 병이 중하더라도 약을 얻으면 대부대귀하다
- 이를 다르게 해석하면 병이 없거나 약하면 보통 사람의 평범한 명이요, 병이 있어야만 귀명이 될 수 있다는 뜻이 됨
- 즉, 큰 위기를 겪어야 큰 사람이 될 수 있다는 말과 상통함

기타 용신법

🔍 병약용신

시주	일주	월주	연주
비견	본원	비견	겁재
丙	丙	丙	丁
申	子	午	巳
편재 △○	정관 △★	겁재 ☆	비견 ○
戊壬庚	壬癸	丙己丁	戊庚丙
병	태	제왕	건록
역마	공망	도화	천의
공망	월덕	양인	
월덕		월덕	
문창			
암록			

- 화 오행이 너무 강해서 병이 되고 있음
- 다행히 화기를 다스리는 약인 자수가 일지에 있음(신자합)

기타 용신법

병약용신

세운	대운	시주	일주	월주	연주
정관	정관	정인	본원	편인	정인
癸	癸	乙	丙	甲	乙
未	未	未	午	申	丑
상관	상관	상관	검제	편재	상관
★	★	★			★
丁乙己	丁乙己	丁乙己	丙己丁	戊壬庚	癸辛己
쇠	쇠	쇠	재망	병	양
천덕	천덕	백호	도화	억마	문창
천의	천의	천의	양인	문창	암독

99	89	79	69	59	49	39	29	19	9.10	0
편인	정인	비견	검제	식신	상관	편재	정재	편관	정관	편인
甲	乙	丙	丁	戊	己	庚	辛	壬	癸	甲
戌	亥	子	丑	寅	卯	辰	巳	午	未	申
식신	편관	정관	상관	편인	정인	식신	비견	검제	상관	편재
묘	절	태	양	장생	목욕	관대	건득	재망	쇠	병

18 2003	17 2002	16 2001	15 2000	14 1999	13 1998	12 1997	11 1996	10 1995	9 1994
정관	편관	정재	편재	상관	식신	검제	비견	정인	편인
癸	壬	辛	庚	己	戊	丁	丙	乙	甲
未	午	巳	辰	卯	寅	丑	子	亥	戌
상관	검제	비견	식신	정인	편인	상관	정관	편관	식신
쇠	재망	건득	관대	목욕	장생	양	태	절	묘

세운	대운	시주	일주	월주	연주
비견	편관	정인	본원	편인	정인
丙	壬	乙	丙	甲	乙
戌	午	未	午	申	丑
식신	검제	상관	검제	편재	상관
▲	●	★			★
辛丁戌	丙己丁	丁乙己	丙己丁	戊壬庚	癸辛己
묘	재망	쇠	재망	병	양
화계	도화	백호	도화	억마	문창
백호	양인	천의	양인	문창	암독
월금	월덕		월금		

세운	대운	시주	일주	월주	연주
편인	정재	정인	본원	편인	정인
甲	辛	乙	丙	甲	乙
午	巳	未	午	申	丑
검제	비견	상관	검제	편재	상관
	●○●	★			★
丙己丁	戊庚丙	丁乙己	丙己丁	戊壬庚	癸辛己
재망	건득	쇠	재망	병	양
도화	억마	백호	도화	억마	문창
양인		천의	양인	문창	암독

- 이 사주에서 병이 되는 기운과 약이 되는 기운은?

기타 용신법

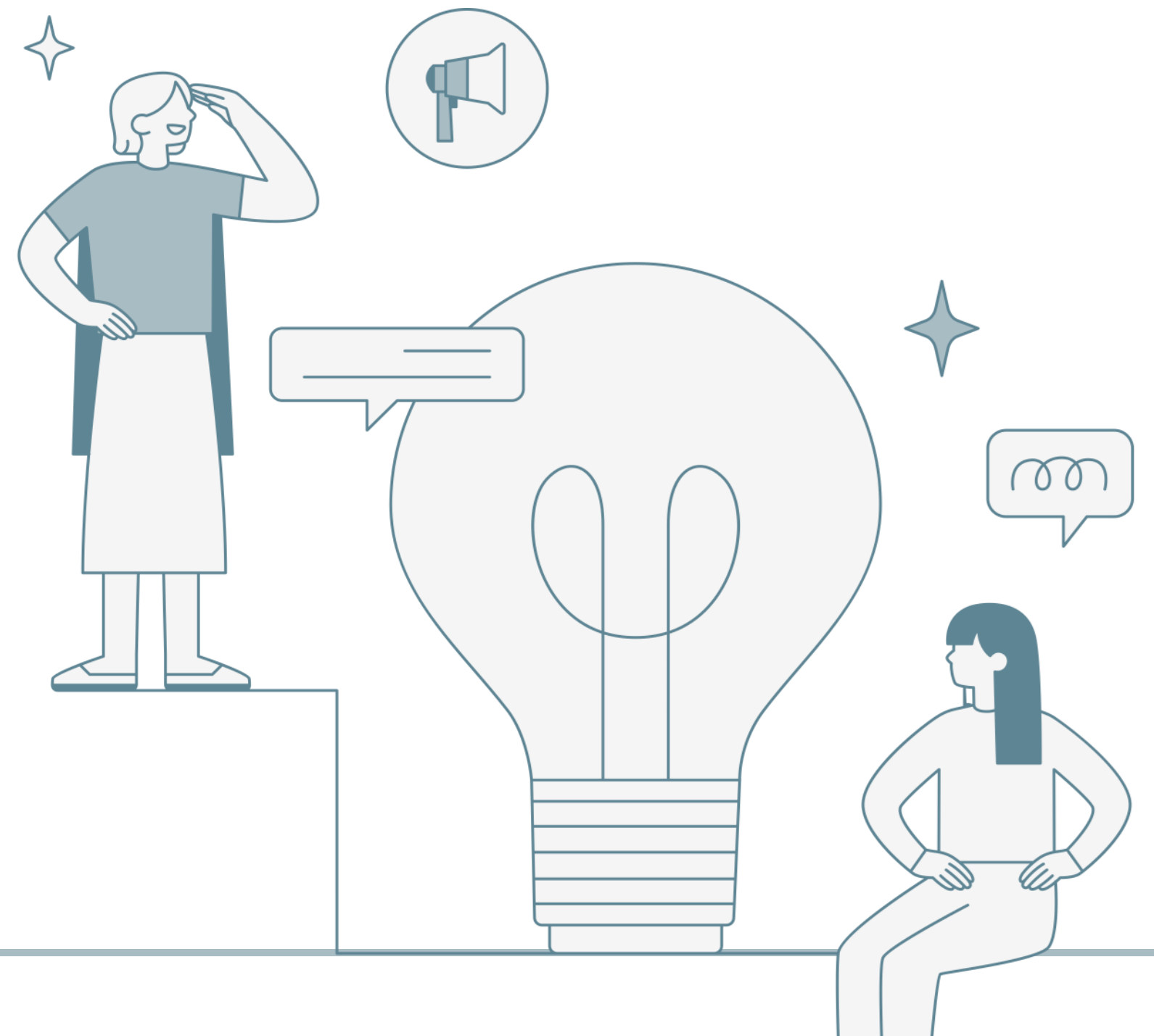
🔍 병약용신

시주	일주	월주	연주
편관	본원	편관	비견
丁	辛	丁	辛
酉	酉	酉	亥
비견	비견	비견	상관
庚辛	庚辛	庚辛	戊甲壬
건록	건록	건록	목욕 역마

- 이 사주에서 병이 되는 기운과 약이 되는 기운은?

지금은 쉬는 시간입니다.
15분 후에 시작합니다.

28



기타 용신법

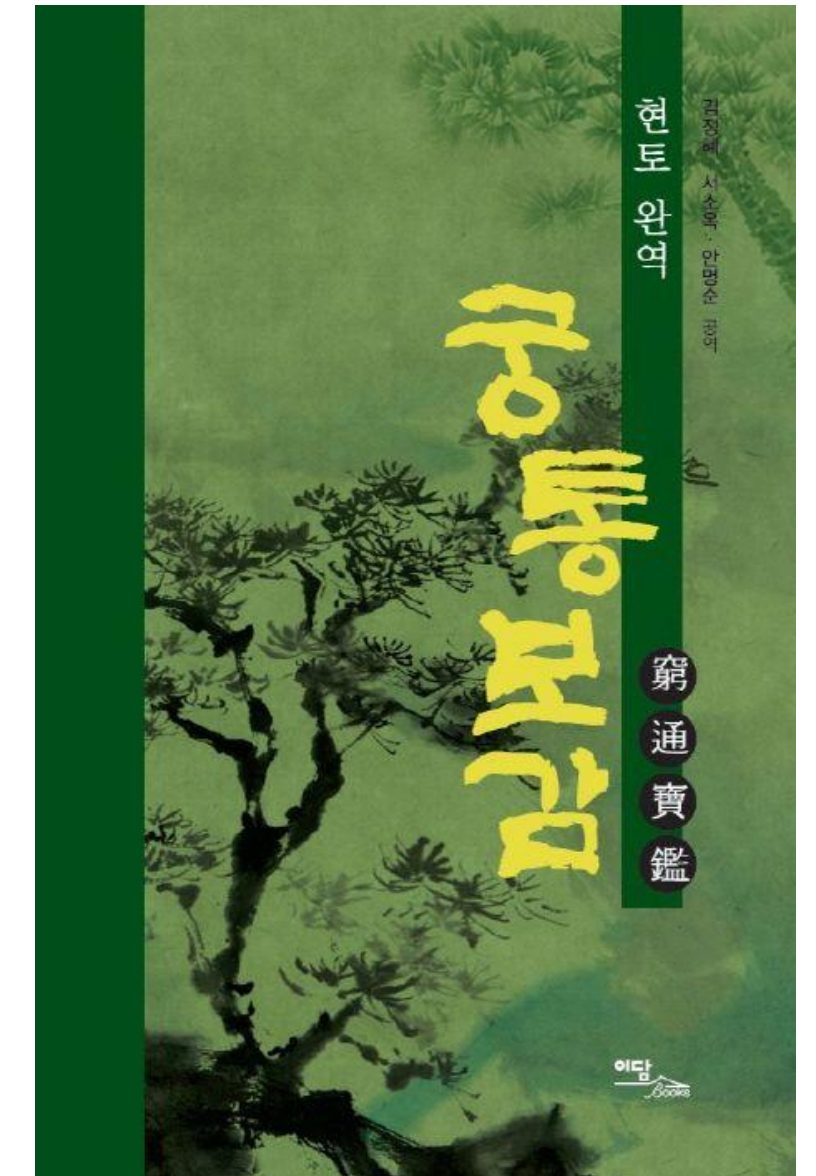
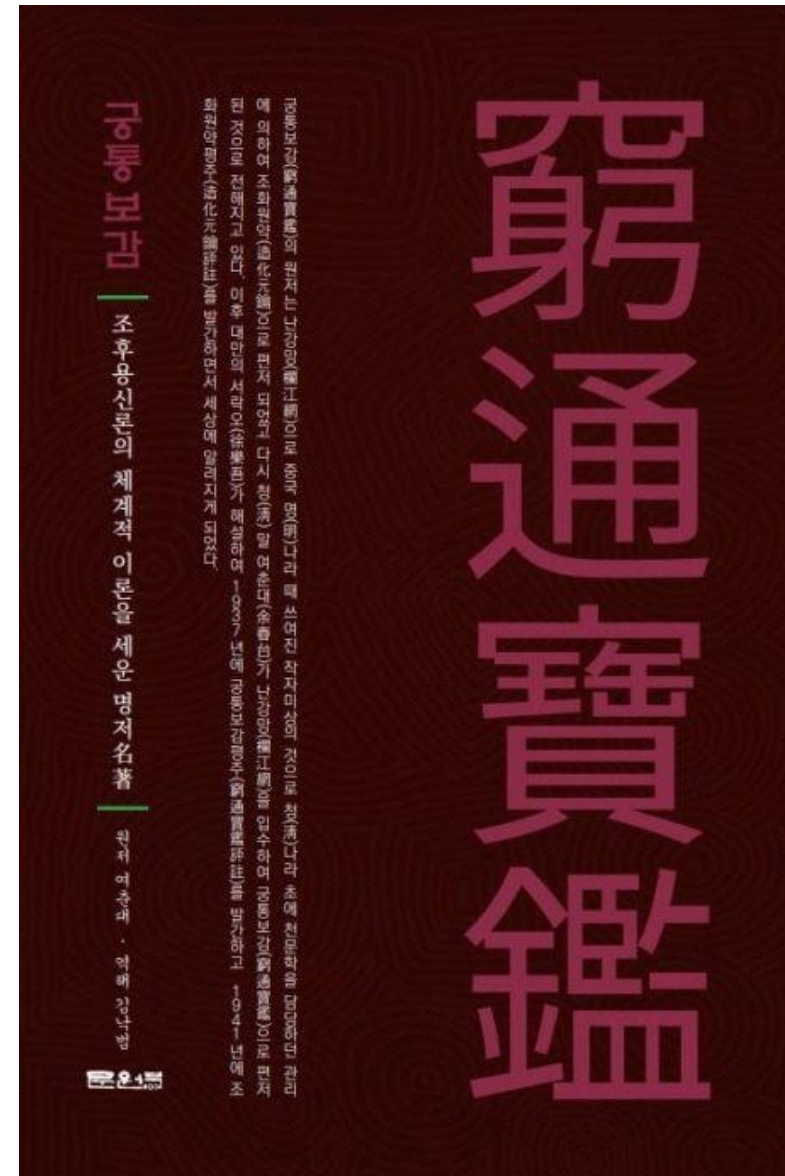
조후용신

조후용신의 개념

- 원국이 가진 기후의 조건
- 덥거나 뜨거운 사주는 시원하게
- 차갑고 추운 사주는 따뜻하게
- 해자축 월의 해자축시/ 사오미월의 사오미시
- 조후론의 고전: 궁통보감
- 천간과 지지/ 조토와 습토의 구분

기타 용신법

☞ 궁통보감



기타 용신법

궁통보감

- 천간별 + 월지 중심의 계절을 논함

ex1. 인월 갑목의 주용신: 병화 / 보조용신: 계수

- 인월 갑목은 이른 봄에 있어 겨울의 차가운 기운이 남아 있으므로 천간에 병화 식신과 계수 정인이 나타나 있고, 서로 붙어 있으면서 방해하지 않으면 부귀하다.

ex2. 묘월 갑목의 주용신: 경금 / 보조용신: 무토, 정화

묘월 갑목이 팔자에서 경금이 힘을 얻는 경우 양인가살[陽刃駕殺]이라 하여 조금 귀하게 되거나, 다른 방법으로 발전할 수 있다. 만약 土재성이 金관살을 돕는 경우 무관[武官]이 된다. 천간에 정화 상관의 투출하면 목화통명이 되어 좋다.

기타 용신법

조후용신

		시주	일주	월주			연주
	●	편재	본원	편관			검재
		癸	己	乙			戊
		酉	亥	丑			戌
	▲	식신	정재	비견			검재
		庚辛	戊甲壬	癸辛己			辛丁戊
		장생	태	묘			양
		문창	역마	화개			

95	85	75	65	55	45	35	25	15	5.97	0
편관	정관	편재	정재	식신	상관	비견	검재	편인	정인	편관
乙	甲	癸	壬	辛	庚	己	戊	丁	丙	乙
亥	戌	酉	申	未	午	巳	辰	卯	寅	丑
정재	검재	식신	상관	비견	편인	정인	검재	편관	정관	비견
태	양	장생	목욕	관대	건록	제왕	쇠	병	사	묘

* 인사신이나 축술미 삼형이 될 때 삼합도 함께 성립하는 경우는?

기타 용신법

조후용신

		시주	입주	월주	연주
		비견	본원	갑제	식신
		壬	壬	癸	甲
		寅	子	酉	子
		식신	갑제	정인	갑제
		戊丙甲 병 역마 공망 천덕 문창 암록	壬癸 제왕 양인	庚辛 목욕 도화 귀문	壬癸 제왕 양인 월공

97	87	77	67	57	47	37	27	17	7.67	0
갑제	비견	정인	편인	정관	편관	정재	편재	상관	식신	갑제
癸	壬	辛	庚	己	戊	丁	丙	乙	甲	癸
未	午	巳	辰	卯	寅	丑	子	亥	戌	酉
정관 양	정재 태	편재 절	편관 묘	상관 사	식신 병	정관 쇠	갑제 제왕	비견 건록	편관 관대	정인 목욕

* 궁통보감: 유월 입수의 경우 갑목이 주용신, 경금은 보조용신으로 쓴다고 서술함

기타 용신법

조후용신

		시주	일주	월주	연주	
		●	●	●●		
		비견	본원	정재		겁재
		甲	甲	己		乙
		子	戌	丑		未
		정인	편재	정재		정재
		○●	●	★○		★
		壬癸	辛丁戌	癸辛己		丁乙己
		목욕	양	관대		묘
		도화	삼형	삼형		백호
		월공	월공	천을		삼형
		천의				천을

90	80	70	60	50	40	30	20	10	0.43
정재	편관	정관	편인	정인	비견	겁재	식신	상관	편재
己	庚	辛	壬	癸	甲	乙	丙	丁	戊
卯	辰	巳	午	未	申	酉	戌	亥	子
겁재	편재	식신	상관	정재	편관	정관	편재	편인	정인
제왕	쇠	병	사	묘	절	태	양	장생	목욕

* 조후와 억부가 어긋나는 경우는 없을까? 축월 자시의 경우 화가 들어오는 걸 어떻게 해석해야 할까?

기타 용신법

고립용신

고립용신의 개념

- 건강용신이라고도 함
- 병약용신이 고립되거나 편중된 오행을 보완하는 개념이라면, 고립용신은 주로 고립된 오행을 지키는 기운을 말함(By: 명리학자 김동완)
- 억부법과 상관없이, 고립용신의 관점에서는 고립된 간지가 용신이 됨

기타 용신법

고립용신

시주	일주	월주	연주
●	★	●★	●
편관	본원	편재	겁재
丁	辛	乙	庚
酉	酉	酉	寅
비견	비견	비견	정재
庚辛 건록	庚辛 건록	庚辛 건록	戊丙甲 태 천을 천덕 월덕

99	89	79	69	59	49	39	29	19	9.86	0
편재	정재	식신	상관	비견	겁재	편인	정인	편관	정관	편재
乙	甲	癸	壬	辛	庚	己	戊	丁	丙	乙
未	午	巳	辰	卯	寅	丑	子	亥	戌	酉
편인	편관	정관	정인	편재	정재	편인	식신	상관	정인	비견

시주	일주	월주	연주
●	●	●	●
정재	본원	비견	식신
甲	辛	辛	癸
午	酉	酉	亥
편관	비견	비견	상관
丙己丁 병 도화 천을 월공	庚辛 건록	庚辛 건록	戊甲壬 목욕 역마

97	87	77	67	57	47	37	27	17	7.22	0
비견	상관	식신	정재	편재	정관	편관	정인	편인	겁재	비견
辛	壬	癸	甲	乙	丙	丁	戊	己	庚	辛
亥	子	丑	寅	卯	辰	巳	午	未	申	酉
상관	식신	편인	정재	편재	정인	정관	편관	편인	겁재	비견

* 위 사주들은 대세운에서 어떤 기운이 들어올 때 건강상 문제가 생길 수 있을까?

기타 용신법

고립용신

시주	일주	월주	연주
편재	★★ 본원	★ 편관	★ 편관
己	乙	辛	辛
卯	酉	卯	酉
비견	편관	비견	편관
★★	★★	★★	★★
甲乙	庚辛	甲乙	庚辛
건축	절	건축	절

시주	일주	월주	연주
○ 정인	본원	○○ 식신	○ 정인
丙	己	辛	丙
寅	卯	卯	寅
정관	편관	편관	정관
戊丙甲	甲乙	甲乙	戊丙甲
사	병	병	사
천의	도화	도화	천의

* 기토와 무토의 차이가 있다면?

己土卑濕 中正蓄藏 不愁木盛 不畏水狂 火少火晦 金多金光

기토비습 중정축장 불수목성 불외수광 화소화회 금다금광

기토는 비습하여 균형이 고루 잡혀있으니, 목(木)의 자극 많다한들 눈도하나 깜짝않고 물이넘쳐 범람해도 아무걱정 하지않네 적은불은 흡수되어

불이되려 침침하고 많은 금(金)은 습기얻어 금빛 더욱 찬란하다

기타 용신법

고립용신

시주	일주	월주	연주
비견	본원	편인	편인
甲	甲	壬	壬
戊	寅	子	寅
편재	비견	정인	비견
辛丁戊	戊丙甲	壬癸	戊丙甲

사례 1

시주	일주	월주	연주
●	●	●●	*
비견	본원	정재	겁재
甲	甲	己	乙
子	子	卯	卯
정인	정인	겁재	겁재
壬癸	壬癸	甲乙	甲乙

사례 2

* 토 오행의 고립에 따른 위험이 더 높은 사주는?

기타 용신법

고립용신

세운	대운	시주	임주	월주	연주
정인	상관	편인	본원	정인	식신
乙	己	甲	丙	乙	戊
未	未	午	子	卯	午
상관 ▲	상관 ▲	검제 ☆	장관 ★★	정인	검제 ☆
丁乙己	丁乙己	丙己丁	壬癸	甲乙	丙己丁
쇠	쇠	재망	태	목욕	재망
화개	화개	양인	도화	도화	양인
백호		영덕	공망		

96	86	76	66	56	46	36	26	16	6.91	0
정인	편인	장관	편관	장제	편제	상관	식신	검제	비견	정인
乙	甲	癸	壬	辛	庚	己	戊	丁	丙	乙
丑	子	亥	戌	酉	申	未	午	巳	辰	卯
상관	장관	편관	식신	장제	편제	상관	검제	비견	식신	정인
양	태	전	묘	사	병	쇠	재망	건득	관대	목욕

46	45	44	43	42	41	40	39	38	37
2024	2023	2022	2021	2020	2019	2018	2017	2016	2015
편인	장관	편관	장제	편제	상관	식신	검제	비견	정인
甲	癸	壬	辛	庚	己	戊	丁	丙	乙
辰	卯	寅	丑	子	亥	戌	酉	申	未
식신	정인	편인	상관	장관	편관	식신	장제	편제	상관
관대	목욕	장생	양	태	전	묘	사	병	쇠

* 이 사주의 용희신은? 이 명주는 갑오년을 지나 을미년에 건강상 어떤 일이 있었을까?

기타 용신법

통관용신

통관용신의 개념

- 두 개의 상극하는 기운이 팽팽히 대치하고 있을 때, 가운데에서 두 기운을 유통시켜 사주의 균형을 맞춰주는 기운
- 조건1: 일간이 최소한 자신을 지킬 수 있을 만큼 지지에 뿌리가 있어야 함
- 조건2: 생조하는 쪽이 생조받는 쪽보다 조금은 더 강해야 함
- 조건3: 단, 생조하는 쪽이 생조받는 쪽보다 압도적으로 강하다면, 때에 따라 통관용신은 적용할 수 없음(참고로, 희신은 상황에 따라 달라짐)

기타 용신법

통관용신

		시주	일주	월주	연주	
		●	●	●	●	
		편관	본원	비견	겁재	
		丁	辛	辛	庚	
		酉	巳	巳	午	
		비견	정관	정관	편관	
		▲	▲●	▲●		
		庚辛	戊庚丙	戊庚丙	丙己丁	
		건축	사	사	병	
		공망	천덕	천덕	도화	
					천을	
					월덕	

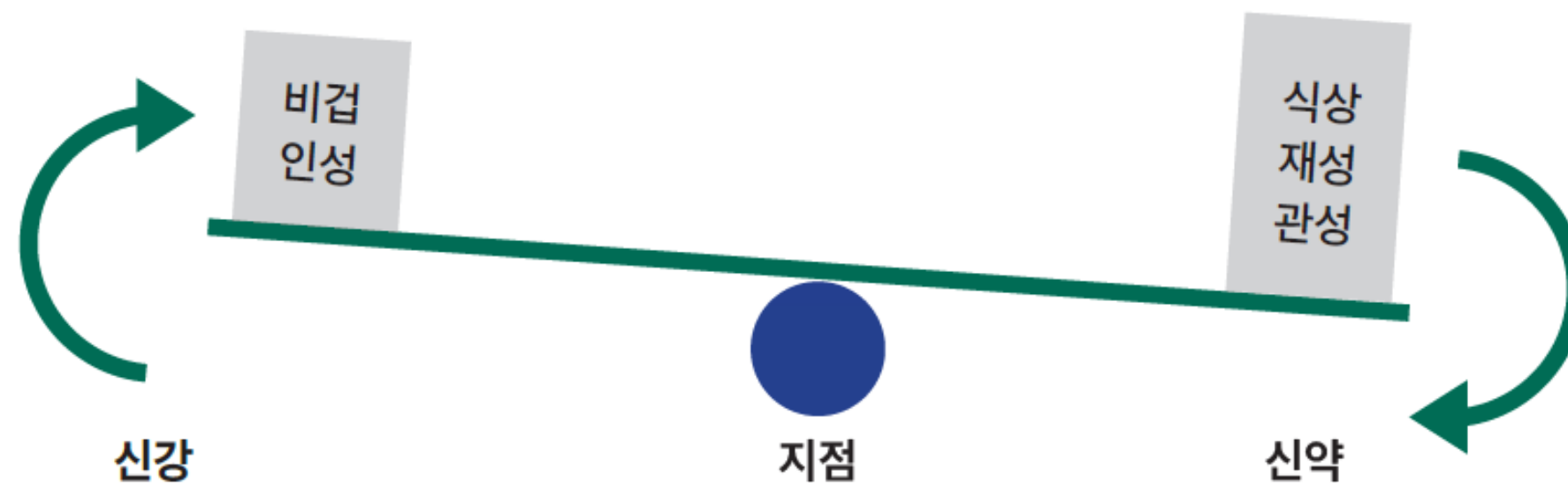
91	81	71	61	51	41	31	21	11	1.99	0
비견	겁재	편인	정인	편관	정관	편재	정재	식신	상관	비견
辛	庚	己	戊	丁	丙	乙	甲	癸	壬	辛
卯	寅	丑	子	亥	戌	酉	申	未	午	巳
편재	정재	편인	식신	상관	정인	비견	겁재	편인	편관	정관
절	태	양	장생	목욕	관대	건축	제왕	쇠	병	사

기타 용신법

🔍 통관용신

통관용신의 원리

- 두 개의 상극하는 기운이 힘의 균형을 이루도록 도와야 한다는 것
- 억부용신의 개념과도 상통함[억부용신은 일간 중심]
- 통관용신이 성립되려면 역시 일간이 신왕해야 함



기타 용신법

🔍 통관용신

시주	일주	월주	연주
편관	● 본원	● 비건	간제
丁	辛	辛	庚
酉	巳	巳	午
비건 ▲	정관 ▲●	정관 ▲●	편관
庚辛	戊庚丙	戊庚丙	丙己丁
건축 공망	사 천덕	사 천덕	병 도화 천을 월덕

- 이 사주를 억부적으로 해석하여, 억부용신을 구하면?

기타 용신법

🔍 통관용신

시주	일주	월주	연주
편관	● 본원	● 비견	간제
丁	辛	辛	庚
酉	巳	巳	午
비견 ▲ 庚辛 건축 공망	정관 ▲● 戊庚丙 사 천덕	정관 ▲● 戊庚丙 사 천덕	편관 丙己丁 병 도화 천을 월덕

- 억부 용신1 : 금 비겁 / 희신: 토 인성 / 기구신: 화 관성, 목 재성 / 한신: 수 식상
- 억부 용신2 : 수 식상 / 희신: 금 비겁 / 기구신: 화 관성, 목 재성 / 한신: 토 인성
- 통관 용신: 토 인성 / 희신: 금 비겁 / 기구신: 화 관성, 목 재성 / 한신: 수 식상

기타 용신법

🔍 통관용신

시주	일주	월주	연주
편제	★★ 본원	★ 편관	★ 편관
己	乙	辛	辛
卯	酉	卯	酉
비견 ★★	편관 ★★	비견 ★★	편관 ★★
甲乙	庚辛	甲乙	庚辛
건록	절	건록	절

- 이 사주를 억부적으로 해석하여, 억부용신을 구하면?

기타 용신법

🔍 통관용신

시주	일주	월주	연주
편제	★★ 본원	★ 편관	★ 편관
己	乙	辛	辛
卯	酉	卯	酉
비견 ★★	편관 ★★	비견 ★★	편관 ★★
甲乙	庚辛	甲乙	庚辛
건축	절	건축	절

- * 이 사주는 재성이 구신이지만, 고립용신에 해당함
- * 만약 이 사주가 을유일주가 아니라 을묘일주였다면?

- 억부 용신1 : 목 비겁 / 희신: 수 인성 / 기구신: 금 관성, 토 재성 / 한신: 화 식상
- 억부 용신2 : 화 식상 / 희신: 목 비겁 / 기구신: 금 관성, 토 재성 / 한신: 수 인성
- 통관 용신: 수 인성 / 희신: 목 비겁 / 기구신: 금 관성, 토 재성 / 한신: 수 식상

기타 용신법

🔍 통관법을 적용할 수 있는 경우

시주	일주	월주	연주
●	*	**●	*
겁재	본원	편재	비견
壬	癸	丁	癸
子	亥	巳	巳
비견	겁재	정재	정재
	**	*	*
壬癸	戊甲壬	戊庚丙	戊庚丙

- 통관법으로 볼 때 이 사주의 용신은? 억부적으로 화 재성이 용신인 것과 식상이 용신인 것의 차이는?

기타 용신법

🔍 통관법을 적용하기 힘든 경우

시주	일주	월주	연주
●	*	**●	*
겁재	본원	편재	비견
壬	癸	丁	癸
子	亥	巳	亥
비견	겁재	정재	겁재
	*	**	*
壬癸	戊甲壬	戊庚丙	戊甲壬

- 이 사주가 통관법으로 목 식상을 쓰기 어려운 이유는?

기타 용신법

🔍 통관법을 적용하기 힘든 경우

시주	일주	월주	연주
갑재	본원	갑재	비견
甲	乙	甲	乙
申	酉	申	酉
정관	편관	정관	편관
戊壬庚	庚辛	戊壬庚	庚辛
태	절	태	절
천을	도화	천을	도화

- 이 사주가 통관법으로 수 인성을 쓰기 어려운 이유는?