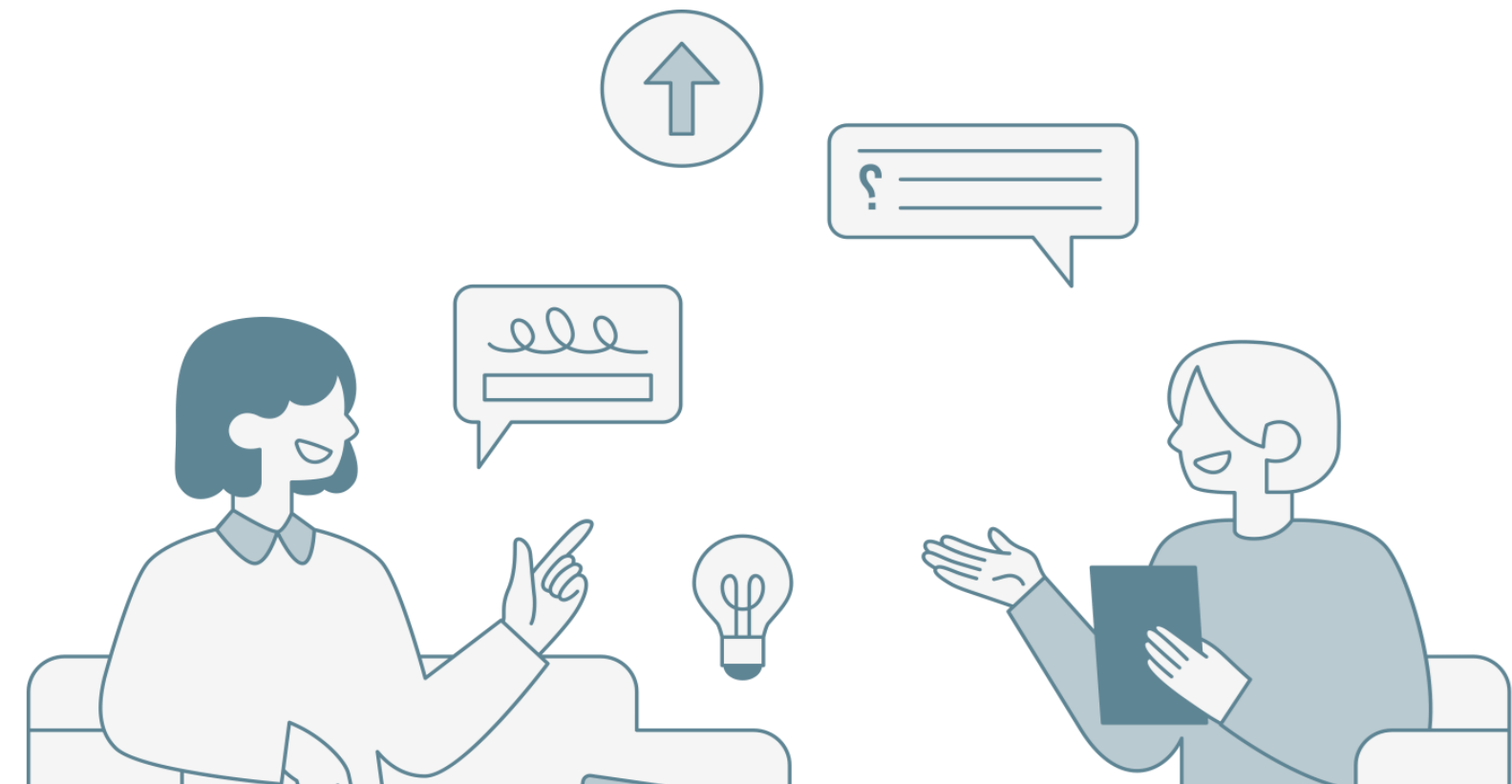


초명 명리

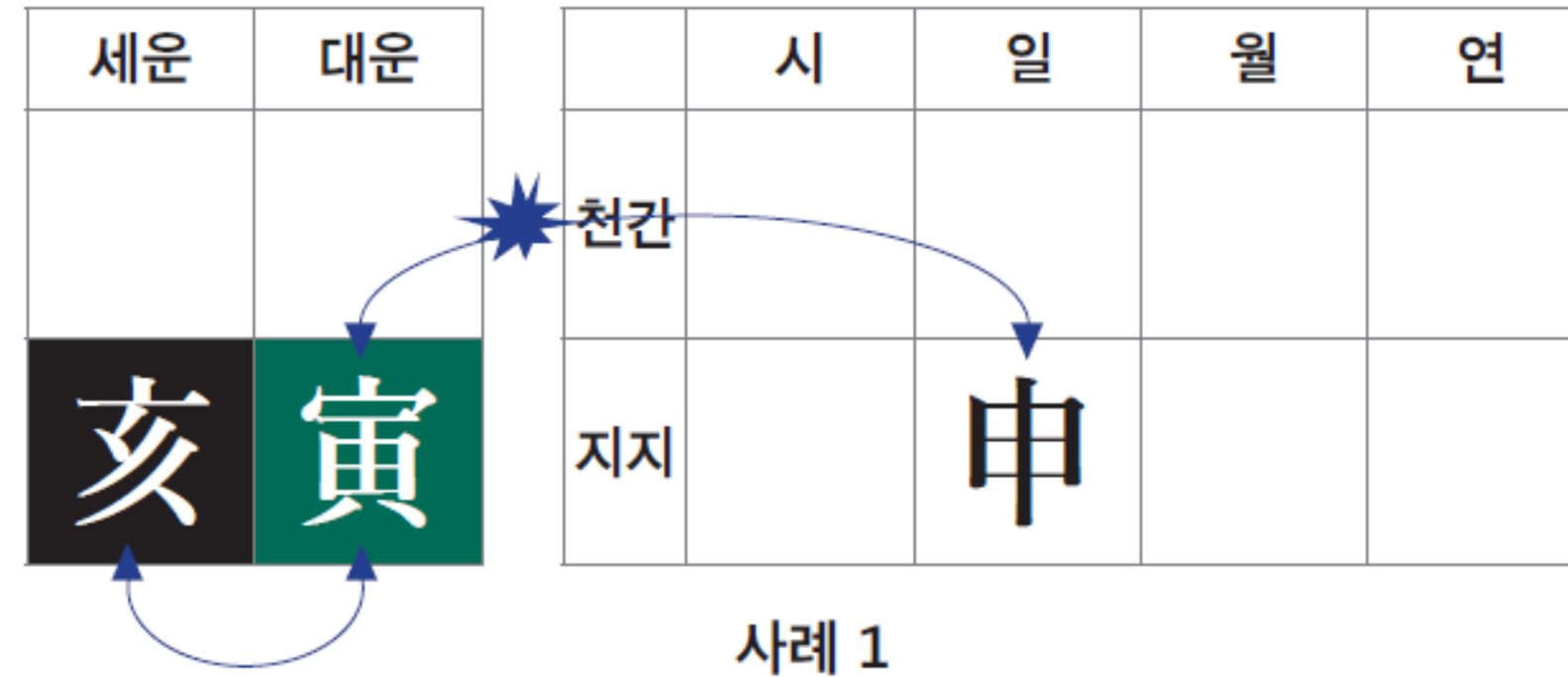
1기 중급 심화

역부로 보는 대운과 세운, 원국의 관계2



대운과 세운

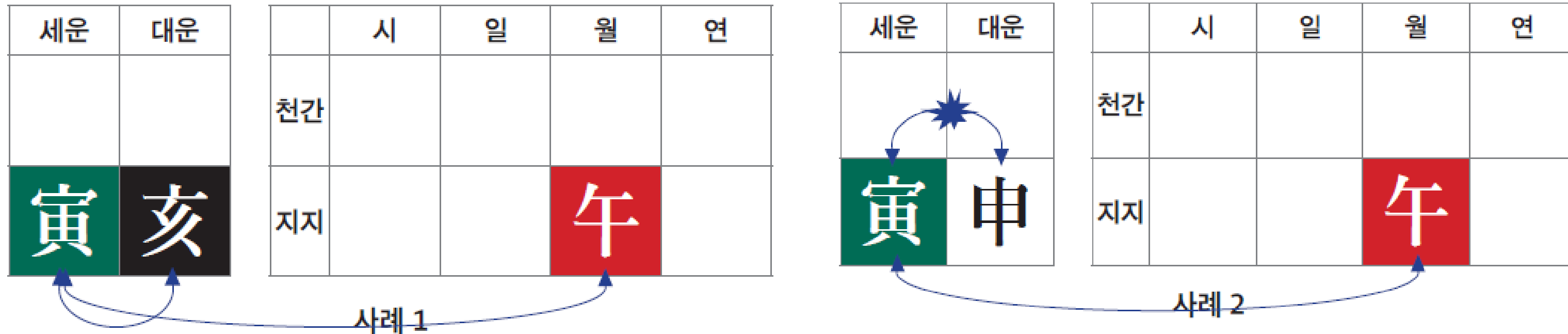
합과 충



- 사례 1의 세운 해수는 목으로 바뀔 수 있을까?

대운과 세운

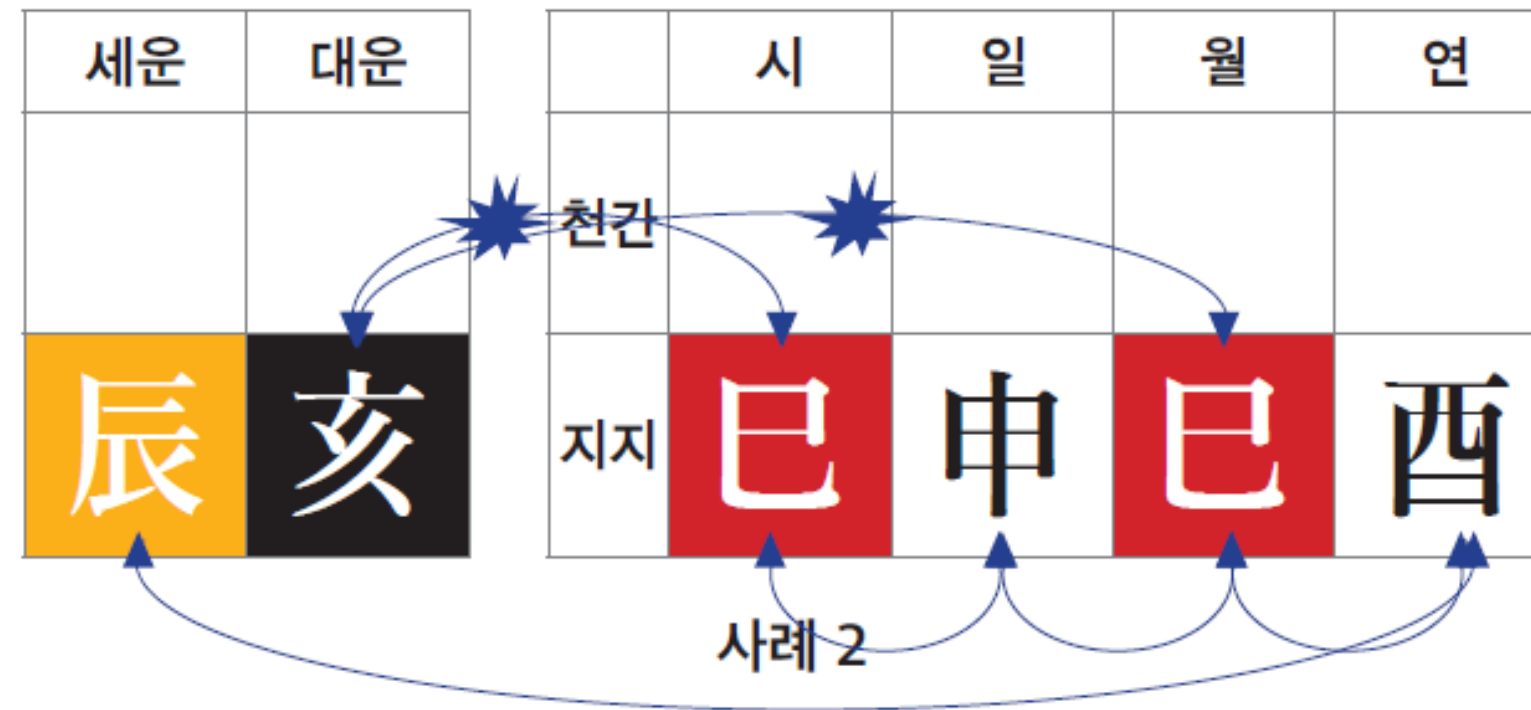
합과 충



- 사례 1과 2 중 세운 인목이 합화하지 못하는 것은?
- 사례 1의 대운 해수는 목으로 바뀔 수 있을까?

대운과 세운

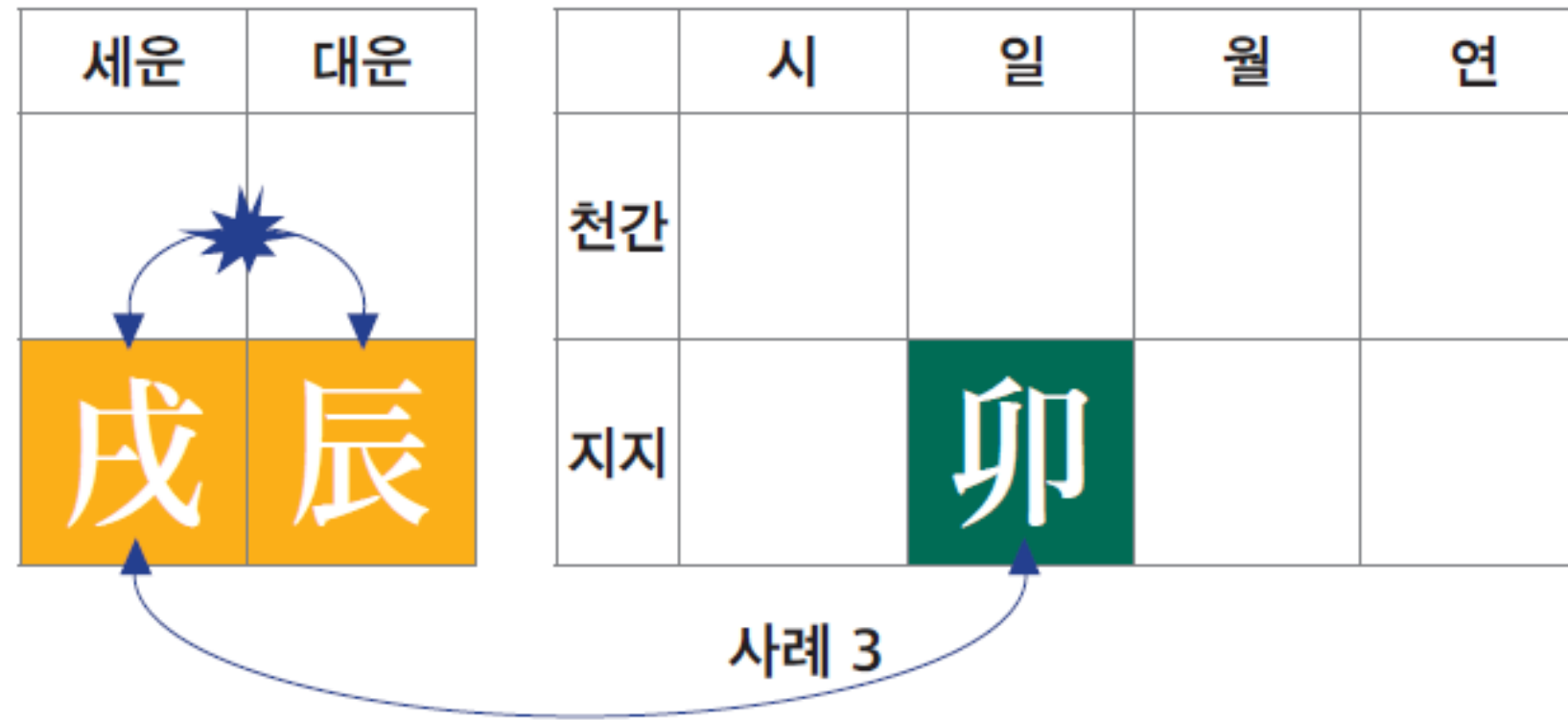
합과 충



- 사례 2의 세운 진토는 금으로 바뀔 수 있을까?
- 대운 해수가 사화와 충을 하면 어떻게 될까?

대운과 세운

합과 충



- 사례 3의 세운 술토는 화로 바뀔 수 있을까?

대운과 세운

합과 충



- 사례 4의 대운 진토는 금으로 바뀔 수 있을까?

대운과 세운

합과 총

세운	대운
未	午

	시	일	월	연
천간				
지지	寅	午	戌	午

사례 1

세운	대운
未	午

	시	일	월	연
천간				
지지	午	戌	午	寅

사례 2

- 사례 1과 2 중 대세운의 간지가 원국을 더 뜨겁게 만드는 사례는?

대운과 세운

합과 충

세운	대운
丑	子

	시	일	월	연
천간				
지지	辰	子	申	子

사례 3

세운	대운
丑	子

	시	일	월	연
천간				
지지	子	辰	子	申

사례 4

- 사례 3과 4 중 대세운의 간지가 원국을 더 차갑게 만드는 사례는?

대운과 세운

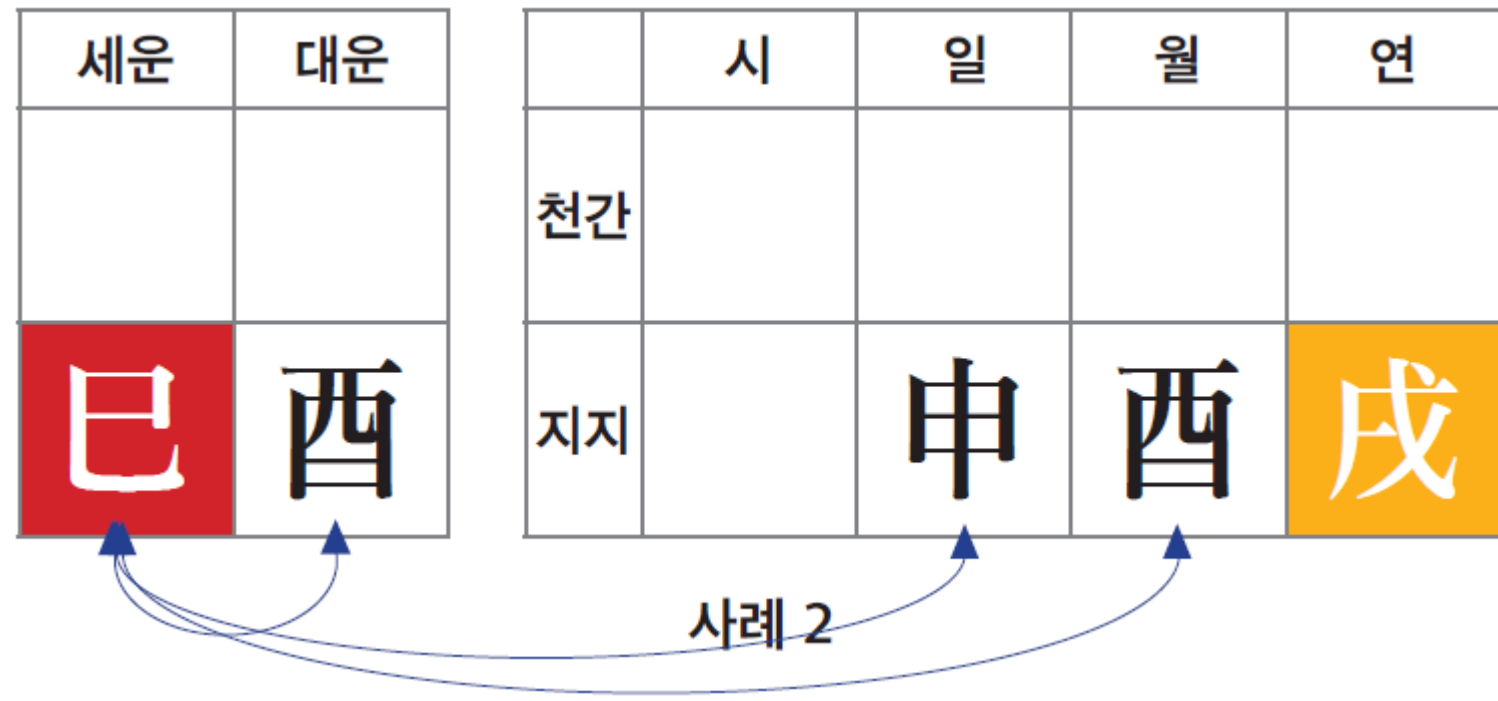
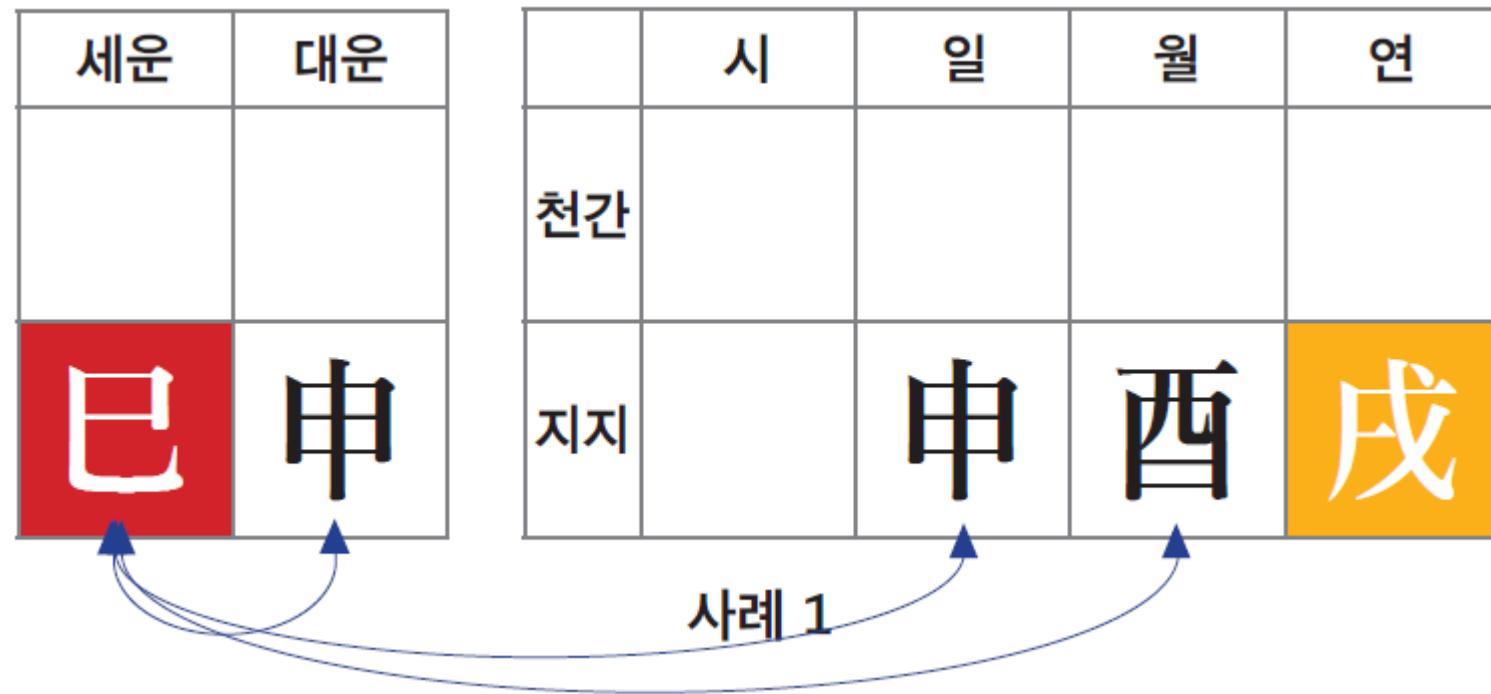
합과 충



- 대세운이 원국의 조후에 어떤 영향을 미칠까?

대운과 세운

합과 총



- 사례 1과 2의 세운 사화는 어떻게 될까?

대운과 세운

합과 총

세운	대운
巳	戌

	시	일	월	연
천간				
지지		申	酉	戌

세운	대운
酉	戌

	시	일	월	연
천간				
지지		申	酉	戌

사례 3

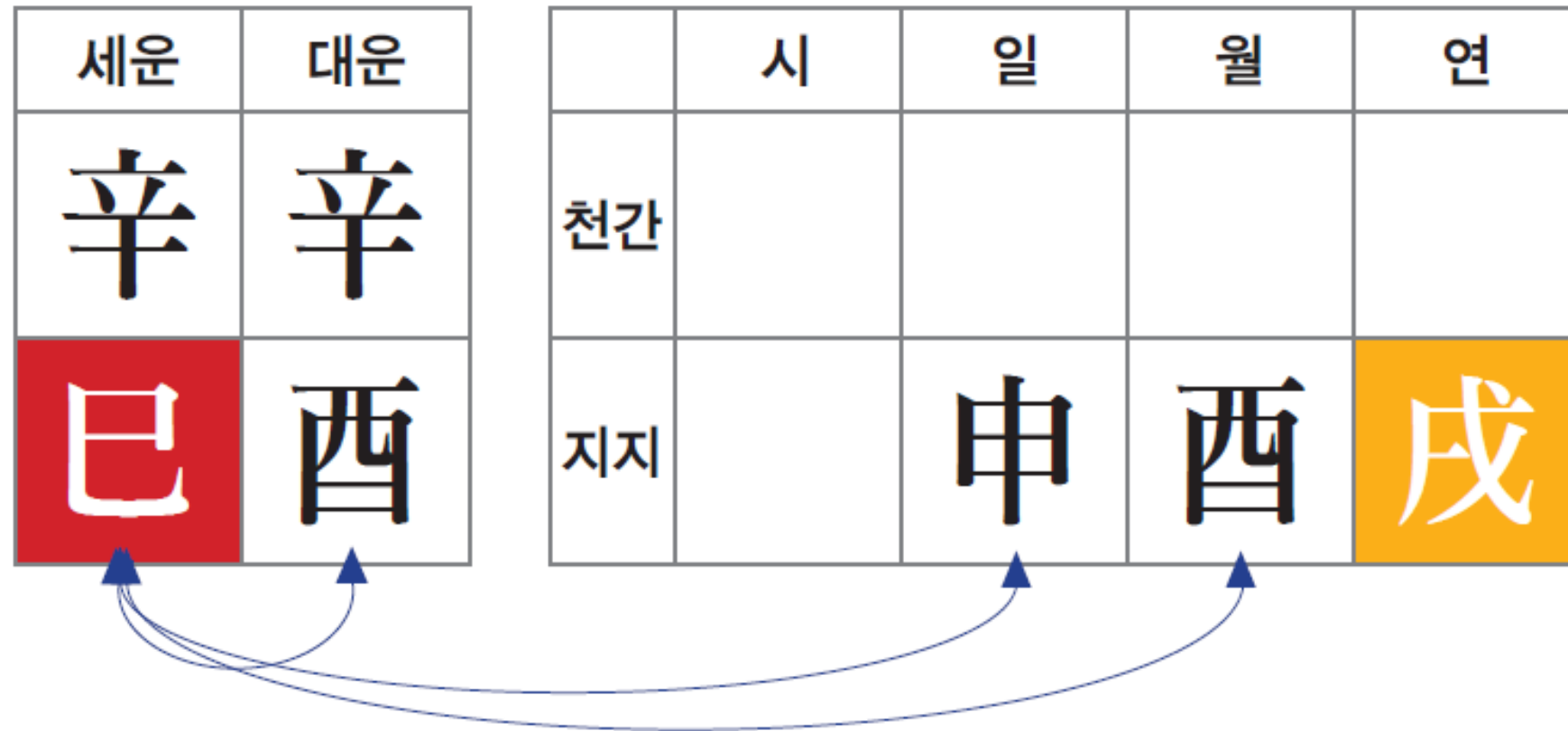
사례 4

- 사례 3과 4의 세운 사화는 어떻게 될까?

- 원국+대세운의 방합이 강하게 형성되려면 선행되어야 하는 조건은?

대운과 세운

합과 총



- 세운 사화는 어떻게 될까?

대운과 세운

🔍 천간삼합

세운	대운
乙	乙
未	亥

해묘미

세운	대운
甲	丙
午	戌

인오술

세운	대운
辛	癸
丑	巳

사유축

세운	대운
庚	壬
子	辰

신자진

- 용희신이나 기구신인 간지가 천간삼합으로 묶이면 어떻게 될까?
- 경진대운 + 경자세운 : 신자진 천간삼합 / 병오대운 + 갑술세운 : 인오술 천간삼합

대운과 세운

🔍 천간삼합

세운	대운	시주	일주	월주	연주
★★★ 정재	★○★● 정재	정인	본원	편인	정인
辛	辛	乙	丙	甲	乙
丑	巳	未	午	申	丑
상관 ★ 癸辛己 양	비견 ●○● 戊庚丙 건득 역마	상관 ★ 丁乙己 식 백호 천의	검제 丙己丁 재량 도화 양인 월궁	편재 戊壬庚 병 역마 문상 암독	상관 ★ 癸辛己 양

- 이때 대운 지지 사화의 작용력은 어떻게 될까?

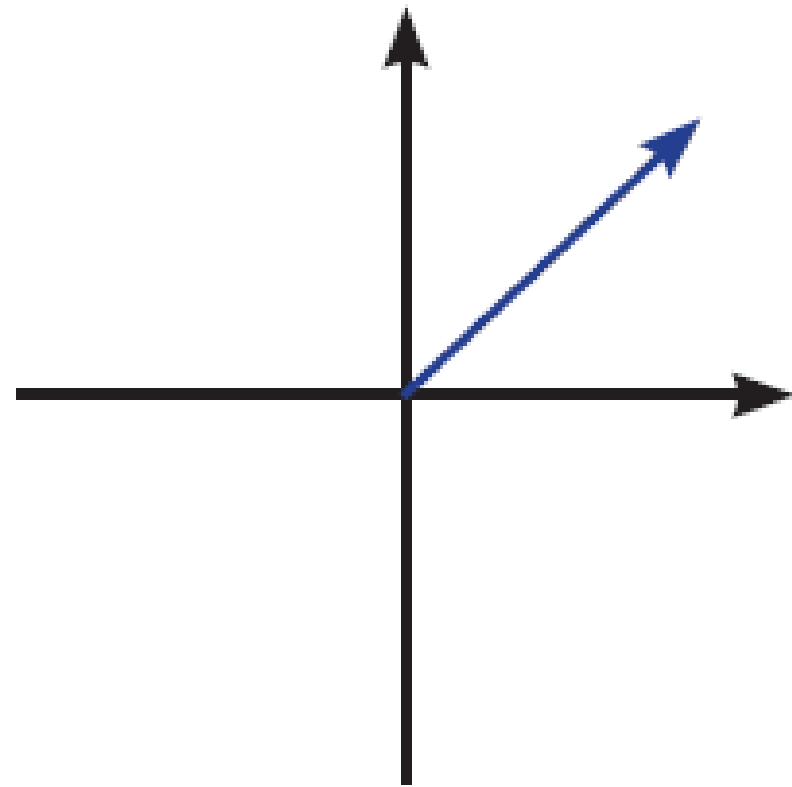
12月	11月	10月	9月	8月	7月	6月	5月	4月	3月	2月	1月
庚	己	戊	丁	丙	乙	甲	癸	壬	辛	庚	己
子	亥	戌	酉	申	未	午	巳	辰	卯	寅	丑

99	89	79	69	59	49	39	29	19	9.11	0
편인	정인	비견	검제	식신	상관	편재	정재	편관	정관	편인
甲	乙	丙	丁	戊	己	庚	辛	壬	癸	甲
戌	亥	子	丑	寅	卯	辰	巳	午	未	申
식신 묘	편관 진	정관 태	상관 양	편인 장생	정인 목욕	식신 관대	비견 건득	검제 재량	상관 쇠	편재 병

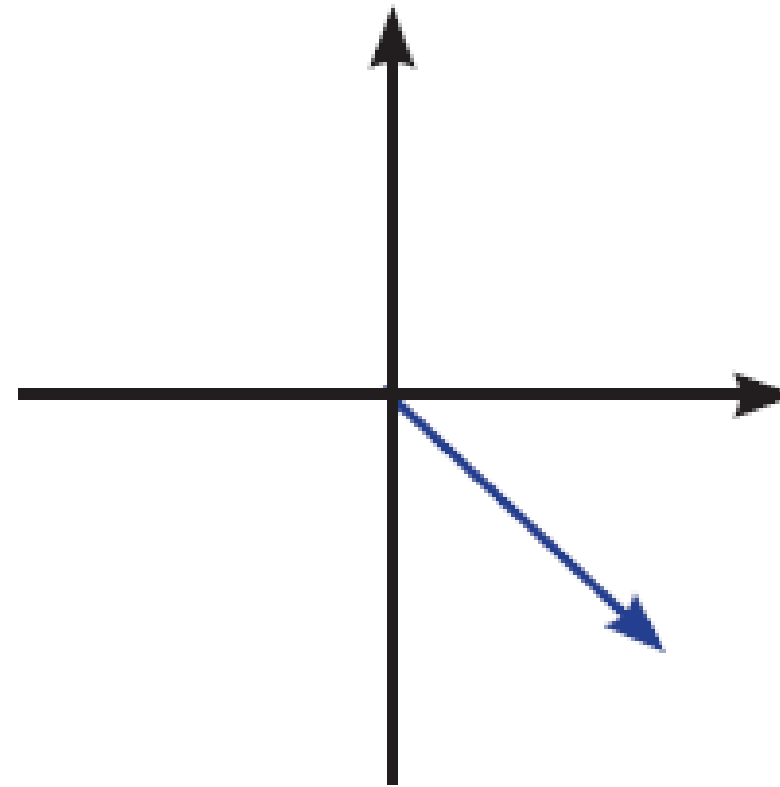
38 2023	37 2022	36 2021	35 2020	34 2019	33 2018	32 2017	31 2016	30 2015	29 2014
정관	편관	정재	편재	상관	식신	검제	비견	정인	편인
癸	壬	辛	庚	己	戊	丁	丙	乙	甲
卯	寅	丑	子	亥	戌	酉	申	未	午
정인 목욕	편인 장생	상관 양	정관 태	편관 진	식신 묘	정재 사	편재 병	상관 쇠	검제 재량

대운과 세운

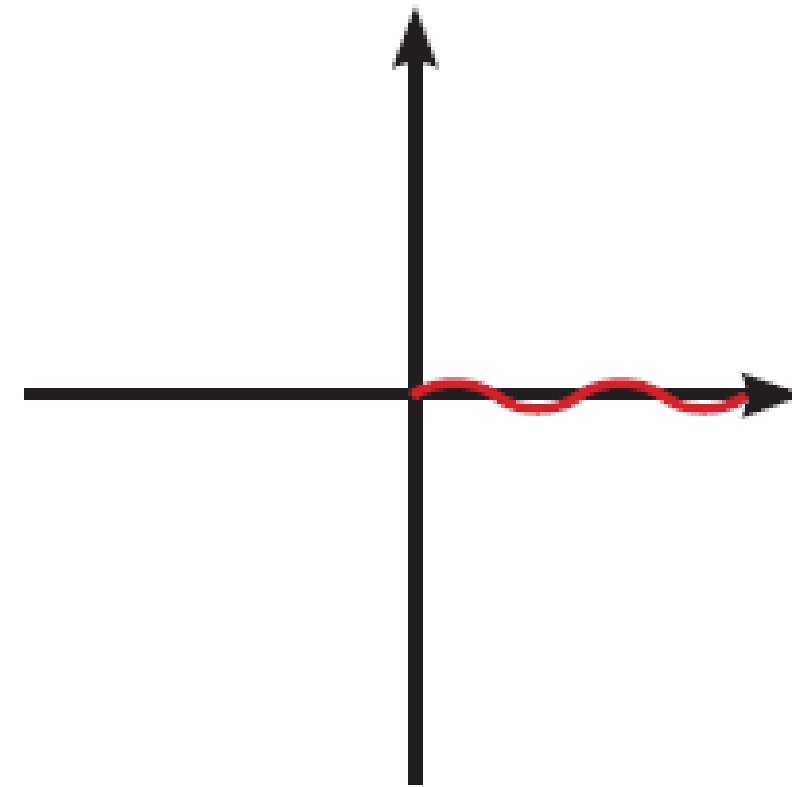
🔍 쟁합과 쟁충



1:1로 선명한 충



1:1로 선명한 합

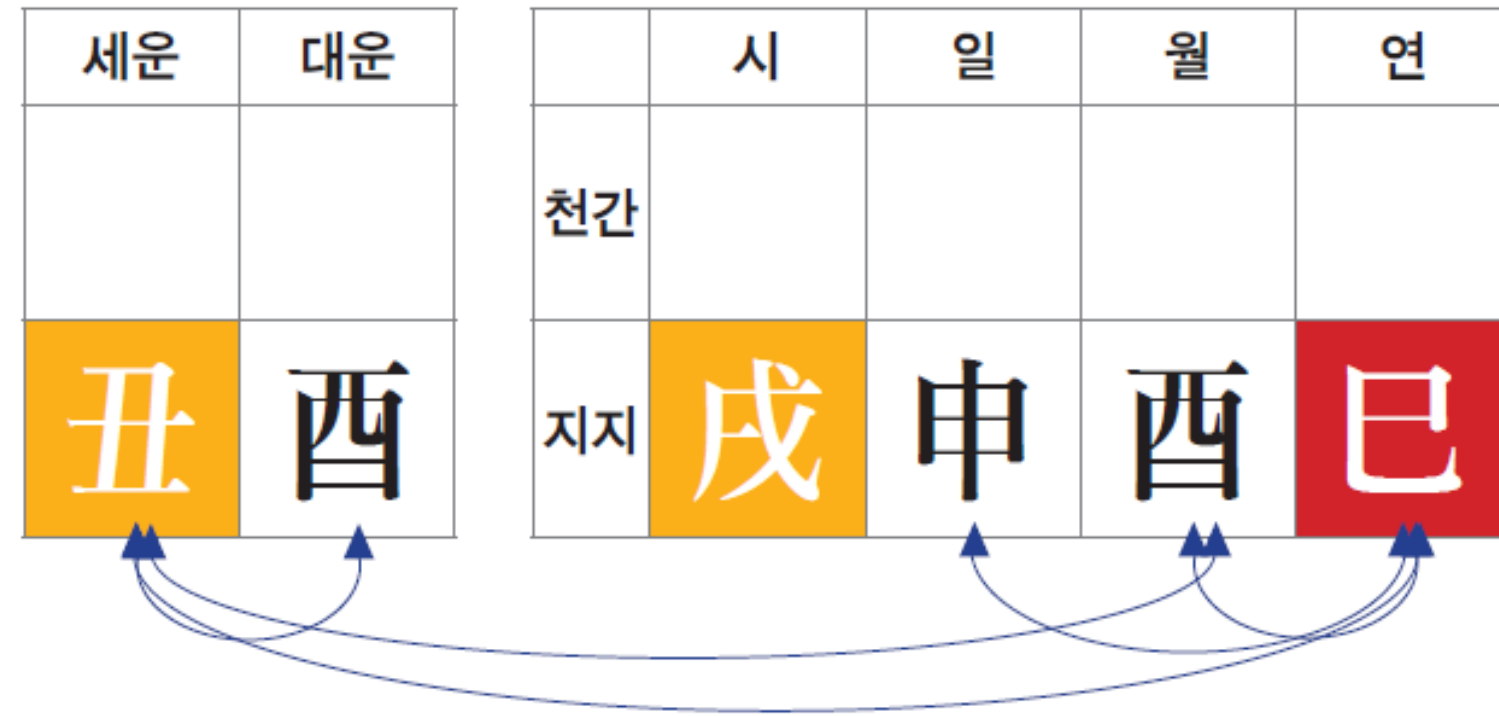


천간에서 쟁충합이 일어날 때

* 충과 합이 동시에 일어날 경우 충과 합 모두 이루어지지 않는다 라고 했지만, 그렇다고 충과 합의 기운이 모두 무효가 되어 사라지는 건 아님. 잔잔한 호수에 던진 작은 돌 때문에 수면이 흔들리며 고요함이 깨지듯, 충합이 동시에 이루어질 때는 오히려 충의 활성화와 합의 안정화를 끊임없이 오가며 번잡함이 커지게 됨.

대운과 세운

합과 총



- 세운 축토는 어떻게 될까?

대운과 세운

🔍 삼합 대 방합

세운	대운	시주	일주	월주	연주
검제	상관	정제	본원	검제	검제
戊	庚	壬	己	戊	戊
戊	戊	申	酉	午	寅
검제	검제	상관	식신	편인	정관
▲■	▲■	★		▲	▲★
辛丁戊	辛丁戊	戊壬庚	庚辛	丙己丁	戊丙甲
양	양	목욕	장생	건축	사
화개	화개	역마	도화	도화	역마
		천을	공망		공망
		월공	문창		

- 대운과 세운의 술토를 어떻게 해석해야 할까?

대운과 세운

🔍 삼합 대 방합

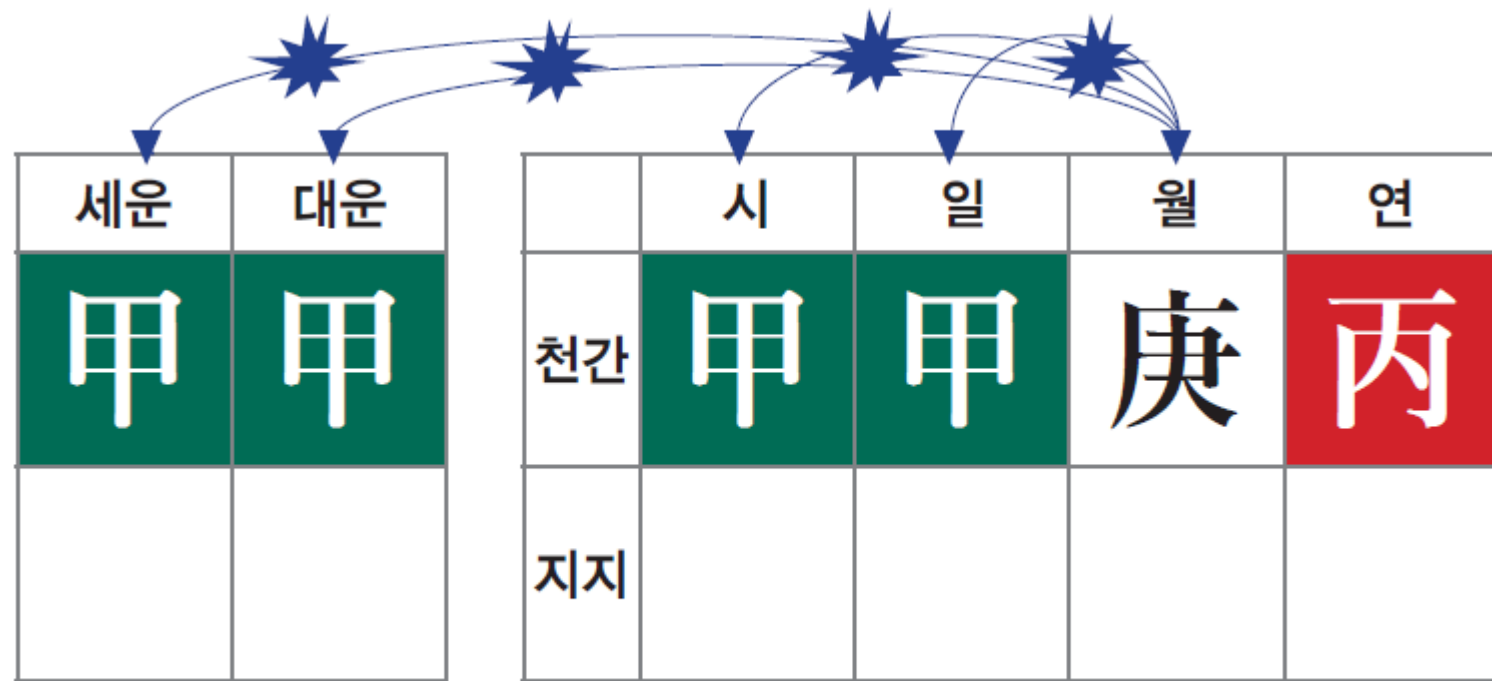
대운	시주	일주	월주	연주
★★ 식신	○ 편관	본원	○○ 검제	○ 편관
壬	丙	庚	辛	丙
辰	子	申	卯	寅
편인 △■ 乙癸戊 양 화개	상관 △ 壬癸 사 도화 공망	비견 △★● 戊壬庚 건록 역마 원진 천덕 월공	정재 ● 甲乙 태 도화 귀문 원진	편재 ★ 戊丙甲 절 역마 천의

- 대운의 진토를 어떻게 해석해야 할까?

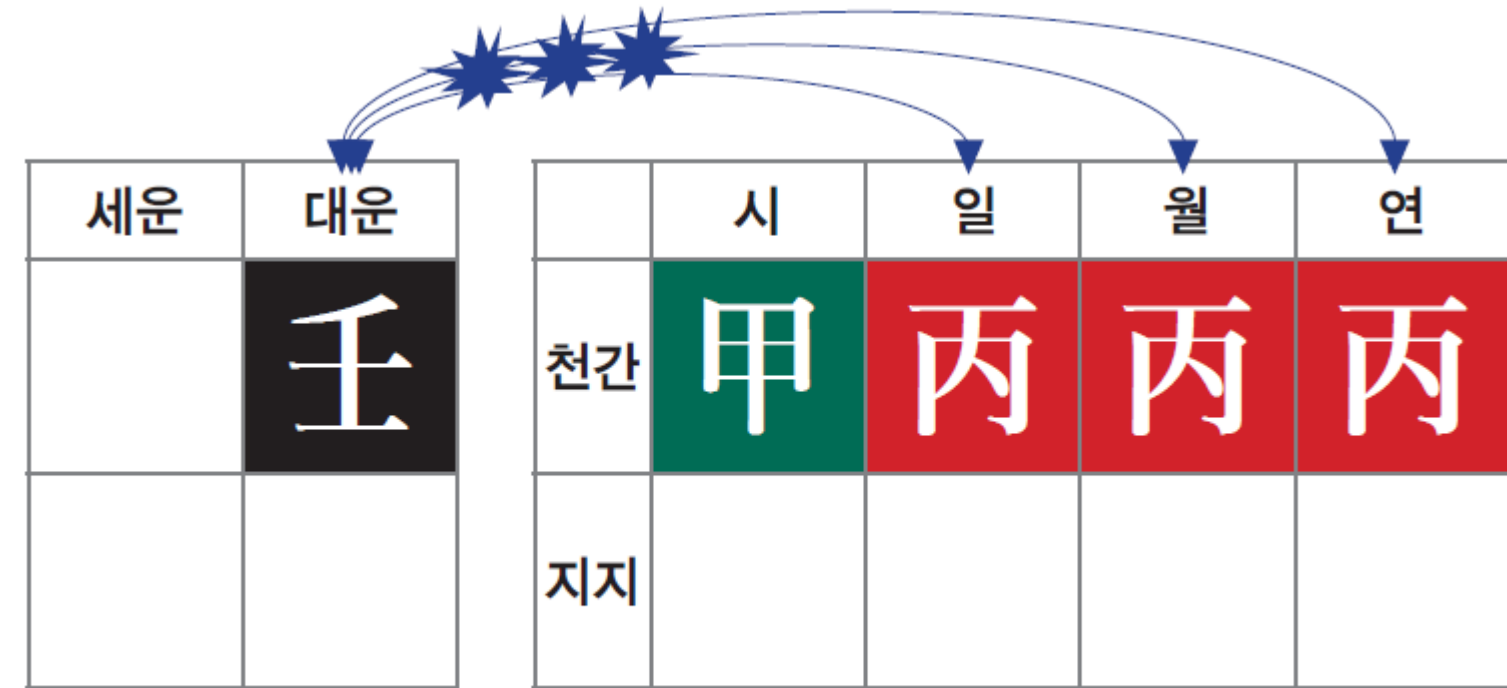
*합력의 방향을 가늠하려면 월지와 시지의 간지가 왕지인지, 조후적으로 자신을 강하게 주장할 수 있는지, 주변 오행의 상황이 어떠한지 등을 종합적으로 살펴봐야 함

대운과 세운

🔍 왕자충쇠쇠자발, 쇠신충왕왕신발



사례 1



사례 2

- 사주 여덟 글자 중 생충이 될 때 가장 위험한 자리는?

대운과 세운

🔍 천간의 뿌리 살피기

대운	시주	일주	월주	연주
★★ 상관	● 검제	본원	정관	정관
癸	辛	庚	丁	丁
丑	巳	申	未	丑
정인 ★	편관 ○●	비견 ○	정인 ★	정인 ★
癸辛己 묘 화개 백호 공망 천을	戊庚丙 장생 역마 암독	戊壬庚 건록 공망 월공	丁乙己 관대 천을	癸辛己 묘 화개 백호 공망 천을

대운	시주	일주	월주	연주
●★★ 편관	★ 정관	본원	비견	☆ 검제
壬	癸	丙	丙	丁
寅	巳	戌	午	丑
편인 ▲	비견	식신 ▲	검제 ▲	상관
戊丙甲 장생 월공	戊庚丙 건록 귀문 원진 천의	辛丁戊 묘 화개 백호 원진 월터	丙己丁 제왕 도화 양인 공망 월터	癸辛己 양 화개 백호

- 대운의 천간이 더욱 위태로운 명식은?

억부용신

과제 풀이

- 만점자: 김지현, 오춘화, 윤별, 온새미로, 우인숙, 정소영, 변종성, 이은비, 민순천, 김소라
이은숙, 김도연

대운과 세운

과제풀이

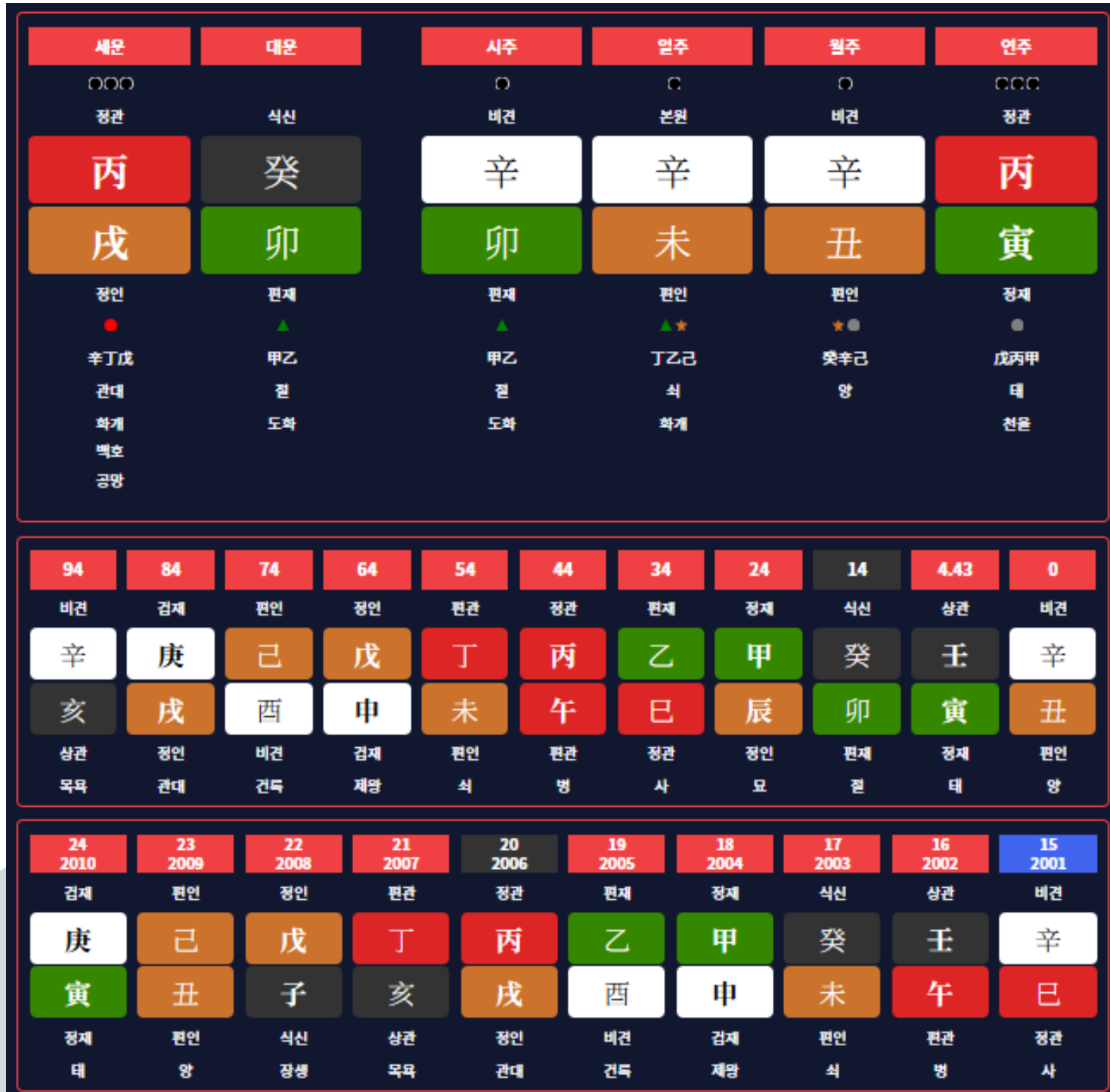
		시주	일주	월주	연주
		○ 비견	○ 본원	○ 비견	○○○ 정관
		辛	辛	辛	丙
		卯	未	丑	寅
		편재 ▲ 甲乙 절 도화	편인 ▲★ 丁乙己 쇠 화개	편인 ★● 癸辛己 양	정재 ● 戊丙甲 태 천을

94	84	74	64	54	44	34	24	14	4.43	0
비견	겁재	편인	정인	편관	정관	편재	정재	식신	상관	비견
辛	庚	己	戊	丁	丙	乙	甲	癸	壬	辛
亥	戌	酉	申	未	午	巳	辰	卯	寅	丑
상관 목욕	정인 관대	비견 건득	겁재 제왕	편인 쇠	편관 병	정관 사	정인 묘	편재 절	정재 태	편인 양

- 이 명식의 한신은?

대운과 세운

과제풀이



대운과 세운

과제풀이

- 24갑진대운 중 가장 힘들었던 세운은?



대운과 세운

과제풀이

세운	대운	시주	임주	원주	연주
○ 비견	●●● 편재	○ 비견	○ 본원	○ 비견	○○○ 정관
辛	乙	辛	辛	辛	丙
丑	巳	卯	未	丑	寅
편인 ★ 癸辛己 양	정관 戊庚丙 사 역마	편재 ▲ 甲乙 질 도화	편인 ▲★ 丁乙己 쇠 학개	편인 ★● 癸辛己 양	정재 ● 戊丙甲 태 천운

94	84	74	64	54	44	34	24	14	4.43	0
비견	검제	편인	정인	편관	정관	편재	정재	식신	상관	비견
辛	庚	己	戊	丁	丙	乙	甲	癸	壬	辛
亥	戌	酉	申	未	午	巳	辰	卯	寅	丑
상관 목목	정인 권대	비견 건득	검제 제양	편인 쇠	편관 병	정관 사	정인 묘	편재 질	정재 태	편인 양

44 2030	43 2029	42 2028	41 2027	40 2026	39 2025	38 2024	37 2023	36 2022	35 2021
검제	편인	정인	편관	정관	편재	정재	식신	상관	비견
庚	己	戊	丁	丙	乙	甲	癸	壬	辛
戌	酉	申	未	午	巳	辰	卯	寅	丑
정인 권대	비견 건득	검제 제양	편인 쇠	편관 병	정관 사	정인 묘	편재 질	정재 태	편인 양

대운과 세운

🔍 과제풀이 - 이 명식의 기신은?

대운	시주	임주	원주	연주
○ 정재		☆☆ 본원	★ 편관	★ 편관
辛	甲	丙	壬	壬
亥	午	戌	子	戌
편관	검제 ▲☆	식신 ▲●	정관 ★●●	식신 ▲●
戊甲壬	丙己丁	辛丁戊	壬癸	辛丁戊
절	재앙	묘	태	묘
천운	양인	화계	염덕	화계
천의	공망	백호		백호
		일궁		일덕

세운	대운	시주	임주	원주	연주
●● 검제	● 상관		☆☆ 본원	★ 편관	★ 편관
丁	己	甲	丙	壬	壬
酉	酉	午	戌	子	戌
정재	정재	검제 ▲☆	식신 ▲●	정관 ★●●	식신 ▲●
庚辛	庚辛	丙己丁	辛丁戊	壬癸	辛丁戊
사	사	재앙	묘	태	묘
도화	도화	양인	화계	염덕	화계
천운	천운	공망	백호		백호
		일궁		일덕	

97	87	77	67	57	47	37	27	17	7.13	0
편관	정관	편인	정인	비견	검제	식신	상관	편재	정재	편관
壬	癸	甲	乙	丙	丁	戊	己	庚	辛	壬
寅	卯	辰	巳	午	未	申	酉	戌	亥	子
편인	정인	식신	비견	검제	상관	편재	정재	식신	편관	정관
장생	목욕	권대	건덕	재앙	쇠	병	사	묘	절	태

97	87	77	67	57	47	37	27	17	7.13	0
편관	정관	편인	정인	비견	검제	식신	상관	편재	정재	편관
壬	癸	甲	乙	丙	丁	戊	己	庚	辛	壬
寅	卯	辰	巳	午	未	申	酉	戌	亥	子
편인	정인	식신	비견	검제	상관	편재	정재	식신	편관	정관
장생	목욕	권대	건덕	재앙	쇠	병	사	묘	절	태

17 1999	16 1998	15 1997	14 1996	13 1995	12 1994	11 1993	10 1992	9 1991	8 1990
상관	식신	검제	비견	정인	편인	정관	편관	정재	편재
己	戊	丁	丙	乙	甲	癸	壬	辛	庚
卯	寅	丑	子	亥	戌	酉	申	未	午
정인	편인	상관	정관	편관	식신	정재	편재	상관	검제
목욕	장생	양	태	절	묘	사	병	쇠	재앙

37 2019	36 2018	35 2017	34 2016	33 2015	32 2014	31 2013	30 2012	29 2011	28 2010
상관	식신	검제	비견	정인	편인	정관	편관	정재	편재
己	戊	丁	丙	乙	甲	癸	壬	辛	庚
亥	戌	酉	申	未	午	巳	辰	卯	寅
편관	식신	정재	편재	상관	검제	비견	식신	정인	편인
절	묘	사	병	쇠	재앙	건덕	권대	목욕	장생

대운과 세운

과제풀이

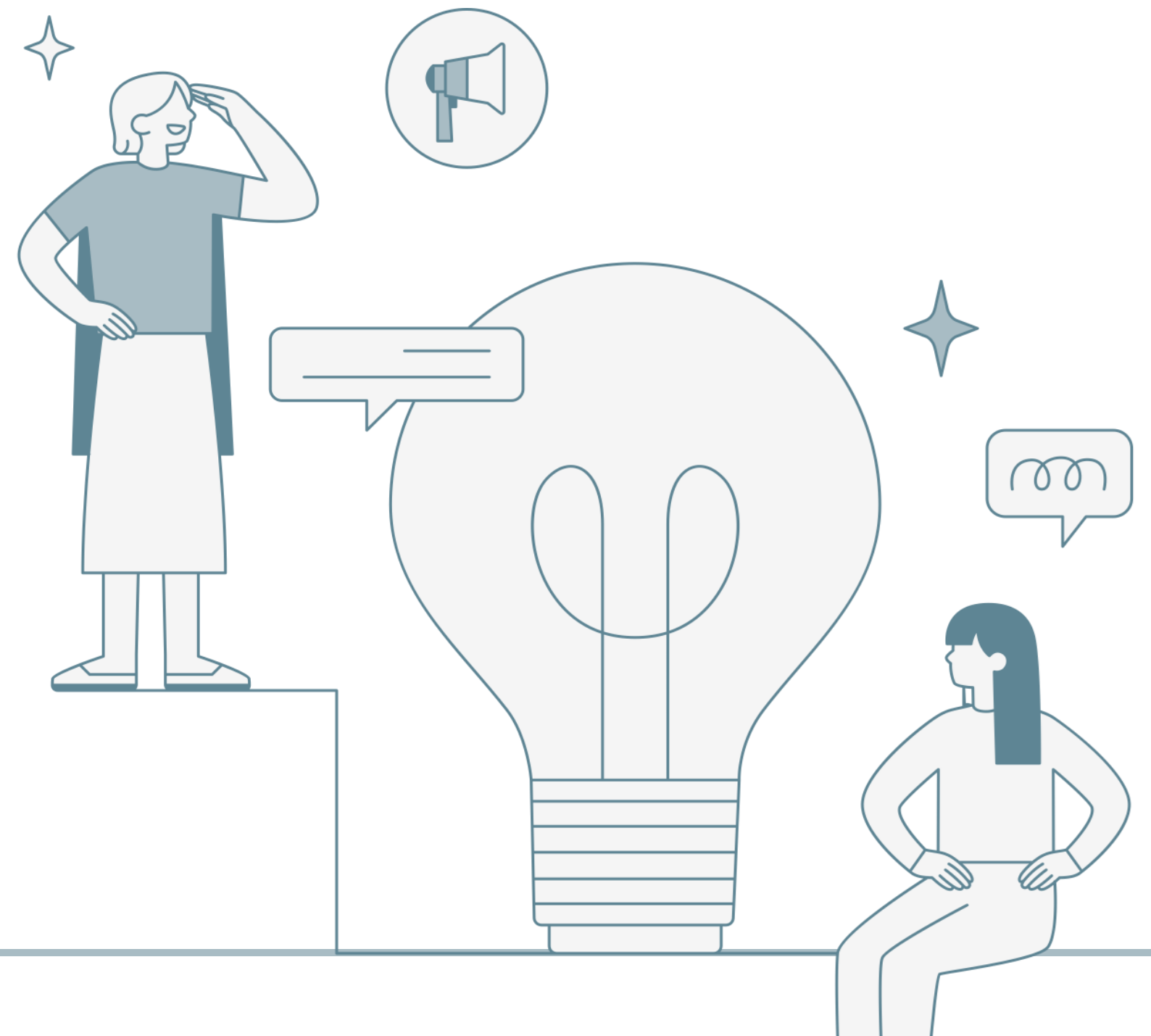
세운	대운	시주	임주	월주	연주
★ 편재	식신	편인	☆☆ 본원	★ 편관	★ 편관
庚	戊	甲	丙	壬	壬
子	申	午	戌	子	戌
정관 ★	편재 ^	검제 ▲☆	식신 ▲●	정관 ★●●	식신 ▲●
壬癸 태	戊壬庚 병 역마 문창 암독	丙己丁 재망 양인 공망	辛丁戊 묘 화계 백호 일금	壬癸 태 월덕	辛丁戊 묘 화계 백호 일덕

97	87	77	67	57	47	37	27	17	7.13	0
편관	정관	편인	정인	비견	검제	식신	상관	편재	정재	편관
壬	癸	甲	乙	丙	丁	戊	己	庚	辛	壬
寅	卯	辰	巳	午	未	申	酉	戌	亥	子
편인	정인	식신	비견	검제	상관	편재	정재	식신	편관	정관
장생	목욕	권대	건득	재망	쇠	병	사	묘	질	태

47 2029	46 2028	45 2027	44 2026	43 2025	42 2024	41 2023	40 2022	39 2021	38 2020
상관	식신	검제	비견	정인	편인	정관	편관	정재	편재
己	戊	丁	丙	乙	甲	癸	壬	辛	庚
酉	申	未	午	巳	辰	卯	寅	丑	子
정재	편재	상관	검제	비견	식신	정인	편인	상관	정관
사	병	쇠	재망	건득	권대	목욕	장생	양	태

지금은 쉬는 시간입니다.
15분 후에 시작합니다.

28



대운과 세운

합거와 총거

세운	대운		시	일	월	연
		천간		庚		
申		지지	巳	午	辰	辰

사례 1

- 신금이 사화 편관과 합을 하면, 사화의 기운은 어떻게 될까?

대운과 세운

합거와 충거

세운	대운		시	일	월	연
		천간		辛		
	子	지지	巳	卯	午	卯

사례 2

- 자수가 오화 정관과 충을 하면 어떻게 될까?

대운과 세운

합거와 총거

세운	대운	시주	일주	월주	연주
● 비견	● 비견	편재	● 본원	● 정재	편재
戊	戊	壬	戊	癸	壬
戊	申	子	申	卯	寅
● 비견	● 식신	● 정재	● 식신	● 정관	● 편관
△★ 辛丁戊	△★ 戊壬庚	△ 壬癸	△★● 戊壬庚	● 甲乙	● 戊丙甲
묘 화개	병 역마 원진 천덕 문창 암록	태 도화	병 역마 원진 천덕 문창 암록	목욕 도화 귀문 원진 공망	장생 역마 공망 천의

98	88	78	68	58	48	38	28	18	8.43	0
정재	편재	상관	식신	검제	비견	정인	편인	정관	편관	정재
癸	壬	辛	庚	己	戊	丁	丙	乙	甲	癸
丑	子	亥	戌	酉	申	未	午	巳	辰	卯
● 검제	● 정재	● 편재	● 비견	● 상관	● 식신	● 검제	● 정인	● 편인	● 비견	● 정관
양	태	절	묘	사	병	쇠	제왕	건록	관대	목욕

57 2019	56 2018	55 2017	54 2016	53 2015	52 2014	51 2013	50 2012	49 2011	48 2010
● 검제	● 비견	● 정인	● 편인	● 정관	● 편관	● 정재	● 편재	● 상관	● 식신
己	戊	丁	丙	乙	甲	癸	壬	辛	庚
亥	戌	酉	申	未	午	巳	辰	卯	寅
● 편재	● 비견	● 상관	● 식신	● 검제	● 정인	● 편인	● 비견	● 정관	● 편관
절	묘	사	병	쇠	제왕	건록	관대	목욕	장생

- 이 사주의 용희신은?
- 세운에서 용신 술토가 월지 묘목과 합을 하면?
- 정관과 편관의 차이는?
- 원국의 연지 인목은 신금과 충이 되어 불안정하지 않을까?

대운과 세운

합과 총

*대운과 세운 모두 기반하는 보기는?

세운	대운
亥	申

	시	일	월	연
천간				
지지	寅	申	酉	巳

①

세운	대운
戌	戌

	시	일	월	연
천간				
지지	申	卯	子	辰

②

세운	대운
辰	丑

	시	일	월	연
천간				
지지	巳	寅	亥	酉

③

세운	대운
未	亥

	시	일	월	연
천간				
지지	未	辰	卯	寅

④

대운과 세운

합과 충

*일지 인목이 대세운과의 충으로 인해 가장 크게 손상당할 가능성이 높은 것을 고르면?

세운	대운
申	申

	시	일	월	연
천간				
지지	卯	寅	亥	酉

①

세운	대운
申	申

	시	일	월	연
천간				
지지	辰	寅	未	申

②

세운	대운
申	申

	시	일	월	연
천간				
지지	亥	寅	巳	未

③

세운	대운
申	申

	시	일	월	연
천간				
지지	丑	寅	子	辰

④

대운과 세운

합과 충

*대세운과의 충이 발생하더라도, 인목이 손상당할 가능성이 가장 낮은 것을 고르면?

세운	대운
申	申

	시	일	월	연
천간				
지지	卯	寅	亥	酉

①

세운	대운
申	申

	시	일	월	연
천간				
지지	辰	寅	未	申

②

세운	대운
申	申

	시	일	월	연
천간				
지지	亥	寅	巳	未

③

세운	대운
申	申

	시	일	월	연
천간				
지지	丑	寅	子	辰

④

대운과 세운

합과 총

세운	대운
乙	
巳	

	시	일	월	연
천간		辛		
지지		亥		

* 일주, 월주, 연주, 시주 중에서 총의 영향이 가장 큰 곳은?

대운과 세운

합과 총

세운	대운
乙	乙
巳	巳

	시	일	월	연
천간		辛		
지지		亥		

- * 일주와 생충하는 대세운 운이 용희신일 경우와 기구신일 경우의 차이는?
- * 복음운을 어떻게 해석해야 할까?

대운과 세운

합과 충

* 고전에서 말하는 단명하는 대표적인 사주는?

- 연주와 일주가 충하는 사주

- 월주와 일주가 충하는 사주

*원국 내 충의 의미는?

*왜 원국 내 충이 강하게 일어날 경우 단명한다고 했을까?

대운과 세운

합과 충

세운	대운	시주	일주	월주	연주
★ 편관	●★● 편재	정인	본원	편인	정인
壬	庚	乙	丙	甲	乙
子	辰	未	午	申	丑
정관	식신	상관	검제	편재	상관
△○★		★			★
壬癸 태	乙癸戊 관대	丁乙己 쇠	丙己丁 제왕	戊壬庚 병	癸辛己 양
도화 월덕	화개	백호 천의	도화 양인 월공	역마 문창 암록	

* 이때 운은 긍정적으로 작용할까, 부정적으로 작용할까?

대운과 세운

🔍 50대 대운과 월주의 총과 극

* 이때 발생하는 충의 의미는? 용희신, 기구신에 따라 해석을 달리해야 할까?

시주	일주	월주	연주
비견	본원	겁재	정재
乙	乙	甲	戊
酉	丑	寅	午
편관	편재	겁재	식신
▲	▲●	▲●	▲
庚辛	癸辛己	戊丙甲	丙己丁
절	쇠	제왕	장생
	화개		도화
	공망		문창
	천의		

시주	일주	월주	연주
상관	본원	겁재	비견
壬	辛	庚	辛
辰	未	子	未
정인	편인	식신	편인
△		△	
乙癸戊	丁乙己	壬癸	丁乙己
묘	쇠	장생	쇠
화개	원진	도화	
월덕		원진	
암록		문창	

90	80	70	60	50	40	30	20	10	0.51
겁재	편인	정인	편관	정관	편재	정재	식신	상관	비견
甲	癸	壬	辛	庚	己	戊	丁	丙	乙
子	亥	戌	酉	申	未	午	巳	辰	卯
편인	정인	정재	편관	정관	편재	식신	상관	정재	비견

96	86	76	66	56	46	36	26	16	6.35	0
겁재	비견	상관	식신	정재	편재	정관	편관	정인	편인	겁재
庚	辛	壬	癸	甲	乙	丙	丁	戊	己	庚
寅	卯	辰	巳	午	未	申	酉	戌	亥	子
정재	편재	정인	정관	편관	편인	겁재	비견	정인	상관	식신

대운과 세운

합과 총

***대세운에서 들어온 용희신, 기구신이 제 역할을 못 할 때는?**

- 용희신이 기반되는 경우
- 대세운과 원국의 총과 합이 6개 이상으로 복잡하게 일어날 경우
- 기구신이 합을 하여 원국을 안정화시키는 경우 부정성이 조금 떨어짐
- 한신이 기구신을 절각이나 개두를 할 경우 기구신의 부정성이 조금 떨어짐
- 토가 기구신인 경우, 원국의 조후에 따라 조토나 습토는 부정성이 그리 크지 않음

[토가 용희신인 경우 역시 용희신의 긍정성이 조금 떨어짐]

대운과 세운

삼형

세운	대운
	申

	시	일	월	연
천간				
지지	巳	寅		

사례 1

세운	대운
寅	巳

	시	일	월	연
천간				
지지	申	巳		

사례 3

세운	대운
申	

	시	일	월	연
천간				
지지			巳	寅

사례 2

세운	대운
寅	亥

	시	일	월	연
천간				
지지	申	巳	巳	申

사례 4

* 인사신 삼형이 성립하지 않는 원국은?

대운과 세운

삼형

세운	대운
	戌

	시	일	월	연
천간				
지지		未	丑	

사례 1

세운	대운
未	

	시	일	월	연
천간				
지지	戌	丑		戌

사례 3

세운	대운
丑	

	시	일	월	연
천간				
지지			未	戌

사례 2

세운	대운
戌	未

	시	일	월	연
천간				
지지		丑		辰

사례 4

* 축술미 삼형이 성립하지 않는 원국은?

대운과 세운

삼형

세운	대운	시주	일주	월주	연주
식신	정재	정인	본원	편인	정인
戊	辛	乙	丙	甲	乙
戊	巳	未	午	申	丑
식신	비견	상관	검제	편재	상관
▲	■●●	★			★
辛丁戊	戊庚丙	丁乙己	丙己丁	戊壬庚	癸辛己
묘	건득	쇠	제망	병	양
화계	억마	백호	도화	억마	문창
		천의	양인	문창	
			월궁	암득	

99	89	79	69	59	49	39	29	19	9.10	0
편인	정인	비견	검제	식신	상관	편재	정재	편관	정관	편인
甲	乙	丙	丁	戊	己	庚	辛	壬	癸	甲
戊	亥	子	丑	寅	卯	辰	巳	午	未	申
식신	편관	정관	상관	편인	정인	식신	비견	검제	상관	편재
묘	권	태	양	장생	목욕	관대	건득	제망	쇠	병

38 2023	37 2022	36 2021	35 2020	34 2019	33 2018	32 2017	31 2016	30 2015	29 2014
정관	편관	정재	편재	상관	식신	검제	비견	정인	편인
癸	壬	辛	庚	己	戊	丁	丙	乙	甲
卯	寅	丑	子	亥	戌	酉	申	未	午
정인	편인	상관	정관	편관	식신	정재	편재	상관	검제
목욕	장생	양	태	권	묘	사	병	쇠	제망

대운과 세운

삼형

세운	대운	시주	일주	월주	연주
편인	정인	☆ 편관	본원	★ 식신	편인
戊	己	丙	庚	壬	戊
戊	未	戊	申	戊	辰
편인	정인	편인	비견	편인	편인
★ 辛丁戊	丁乙己	★ 辛丁戊	戊壬庚	★ 辛丁戊	★★ 乙癸戊
쇠	관대 천운	쇠 백호 천덕 월덕	견득 역마	쇠 백호 월공	양 화계 백호

98	88	78	68	58	48	38	28	18	8.03	0
식신	상관	편재	정재	편관	정관	편인	정인	비견	검제	식신
壬	癸	甲	乙	丙	丁	戊	己	庚	辛	壬
子	丑	寅	卯	辰	巳	午	未	申	酉	戌
상관	정인	편재	정재	편인	편관	정관	정인	비견	검제	편인
사	묘	진	태	양	장생	목욕	관대	견득	재망	쇠

37 2025	36 2024	35 2023	34 2022	33 2021	32 2020	31 2019	30 2018	29 2017	28 2016
정재	편재	상관	식신	검제	비견	정인	편인	정관	편관
乙	甲	癸	壬	辛	庚	己	戊	丁	丙
巳	辰	卯	寅	丑	子	亥	戌	酉	申
편관	편인	정재	편재	정인	상관	식신	편인	검제	비견
장생	양	태	진	묘	사	병	쇠	재망	견득

대운과 세운

삼형

세운	대운	시주	일주	월주	연주
정재	정인	★★● 편관	★ 본원	정재	★ 비견
戊	壬	辛	乙	戊	乙
戊	申	巳	丑	寅	未
정재	정관	상관	편재	겁재	편재
	★○	●	★●	●●	★●
辛丁戊	戊壬庚	戊庚丙	癸辛己	戊丙甲	丁乙己
묘	태	목욕	쇠	제왕	양
화계	역마	역마	화계		백호
공망	삼형		천의		
암탁	천을				
	월공				

* 인사신, 축술미 삼형이 둘다 성립하는 경우는?

대운과 세운

형합

세운	대운	시주	일주	월주	연주
● 편재	★ 식신	● 편재	본원	편관	● 검제
癸	辛	癸	己	乙	戊
卯	未	酉	亥	丑	戌
편관	비견	식신	정재	비견	검제
▲●★	★	▲		▲	
甲乙	丁乙己	庚辛	戊甲壬	癸辛己	辛丁戊
병	관대	장생	태	묘	양
도화	화개 양인 삼형 암독	문창	역마	화개	

* 인사신이나 축술미 삼형이 될 때 삼합도 함께 성립하는 경우는?